

Audiência Pública de Prestação de Contas PBH - 3º Quadrimestre / 2022

Secretaria Municipal de Planejamento,
Orçamento e Gestão

CMBH, 28/02/2023



PREFEITURA
BELO HORIZONTE

TRABALHANDO
POR UMA **cidade**
+ feliz

pbh.gov.br

SUMÁRIO

I. Execução Orçamentária

A. Receitas

B. Despesas

C. Indicadores de Responsabilidade Fiscal; Índices Constitucionais

D. Orçamentos Temáticos - Criança e Adolescente (OCA), do Idoso e da Pessoa com Deficiência

II. Metas Físicas por Área de Resultado



TRABALHANDO
POR UMA cidade
+ feliz

Fontes:

- Relatórios de Execução Orçamentária e de Metas Físicas/2022 do Sistema Orçamentário e Financeiro – SOF;
- Relatório Resumido da Execução Orçamentária-RREO do 6º Bimestre e Relatório de Gestão Fiscal-RGF do 3º Quadrimestre/2022 publicados no Diário Oficial do Município em 30/01/23.



Resumo da Execução Orçamentária de 2022

Receitas/Destaques:

- Aumento anual da arrecadação da Receita Corrente de R\$ 1,1 bilhão, representando incremento de 8,59% (*IPCA de 2022: 5,79%*);
- Outras Receitas Correntes: aumento de 47,94% (*explicado principalmente por multas de trânsito*);
- Operações de Crédito: aumento de 76,79% (*devido a, principalmente, BID-Melhor Saúde e CAIXA-Saneamento para Todos*).

Despesas/Destaques por Função de Governo:

- Saúde: R\$ 5,2 bilhões empenhados;
- Educação: R\$ 3 bilhões empenhados;
- Urbanismo: R\$ 747 milhões empenhados;
- Saneamento: R\$ 464 milhões empenhados.

Resultado Fiscal:

Superávit Orçamentário Total: R\$ 485 milhões, sendo:

- BHPrev: R\$ 377 milhões
- Outros Recursos Vinculados: R\$ 68 milhões
- Recursos Originários do Tesouro: R\$ 40 milhões

Limite de Endividamento de 5,58% da Receita Corrente Líquida-RCL com limite máximo de 120% (conforme Lei de Responsabilidade Fiscal).



INDICADORES DE RESPONSABILIDADE FISCAL	
RECEITA CORRENTE LÍQUIDA AJUSTADA PARA CÁLCULO DOS LIMITES DA DESPESA COM PESSOAL	13.626.179.340
RECEITA CORRENTE LÍQUIDA AJUSTADA PARA CÁLCULO DOS LIMITES DO ENDIVIDAMENTO E OPERAÇÕES DE CRÉDITO	13.643.233.774
RELAÇÃO DESPESA DE PESSOAL / RECEITA CORRENTE LÍQUIDA AJUSTADA	
PODER EXECUTIVO	
PERCENTUAL DE APLICAÇÃO	39,67%
LIMITE PRUDENCIAL	51,30%
LIMITE MÁXIMO	54,00%
RELAÇÃO DÍVIDA CONSOLIDADA / RECEITA CORRENTE LÍQUIDA AJUSTADA	
VALOR	761.023.049
% SOBRE A RCL	5,58%
LIMITE 90%	108,00%
LIMITE MÁXIMO	120,00%
OPERAÇÕES DE CRÉDITO	
OPERAÇÕES DE CRÉDITO INTERNAS E EXTERNAS	388.872.238
% SOBRE A RCL	2,85%
LIMITE MÁXIMO	16%

Em R\$ 1,00

Fonte: Relatório de Gestão Fiscal – RGF – 3º Quadrimestre/2022 (publicado no Diário Oficial do Município em 30/01/23).



ÍNDICES CONSTITUCIONAIS	
Despesas com Ações e Serviços Públicos de Saúde	
	até 3º QUAD 2022
Percentual Mínimo Legal a ser Aplicado	15,00%
Percentual Aplicado PBH	21,15%
Despesas com Manutenção e Desenvolvimento do Ensino	
	até 3º QUAD 2022
Percentual Mínimo Legal a ser Aplicado	25,00%
Percentual Aplicado PBH	25,62%

Fonte: Relatório Resumido de Execução Orçamentária – RREO – 6º Bimestre/2022
(publicado no Diário Oficial do Município em 30/01/23).



RECEITAS ATÉ O 3º QUADRIMESTRE/2022



TRABALHANDO
POR UMA **cidade**
+ feliz



Comparativo entre Receita Estimada na LOA e Realizada até o 3º Quadrimestre/2022

Em R\$ 1,00

ITEM	ESTIMADA 2022 (1)	REALIZADA ATÉ O 3º QUADRIMESTRE/22 (2)	REALIZADA SOBRE ESTIMADA (2)/(1)
RECEITAS CORRENTES	14.189.241.919	14.789.184.519	104,23%
Tributária/Impostos, Taxas e Contrib. Melhorias	5.236.558.130	5.592.469.031	106,80%
Contribuições	539.573.757	565.729.573	104,85%
Patrimonial	614.669.200	715.495.443	116,40%
Agropecuária	10.000	11.565	115,65%
Serviços	88.825.646	92.735.644	104,40%
Transferências Correntes	7.465.073.140	7.504.287.712	100,53%
Outras Rec. Correntes	244.532.046	318.455.551	130,23%
RECEITAS DE CAPITAL	880.720.994	544.588.392	61,83%
Operações de Crédito	669.537.371	398.772.238	59,56%
Alienação de Bens	66.599.000	44.626.912	67,01%
Transferências de Capital	125.648.702	83.641.372	66,57%
Outras Rec. de Capital	18.935.921	17.547.869	92,67%
Receitas Intraorçamentárias Correntes	871.349.253	901.798.404	103,49%
Receitas Intraorçamentárias Capital	12.990.805	23.129.935	178,05%
Dedução FUNDEB	-613.298.400	-609.979.000	99,46%
TOTAL GERAL	15.341.004.571	15.648.722.249	102,01%

Fonte: SOF – Sistema Orçamentário e Financeiro da PBH



Comparativo entre Receita Realizada até o 3º Quadrimestre/2022 e até o 3º Quadrimestre/2021, por Categoria Econômica

Em R\$ 1,00

ITEM	REALIZADA ATÉ O 3º QUADRIMESTRE/21 (1)	REALIZADA ATÉ O 3º QUADRIMESTRE/22 (2)	VARIAÇÃO MESMO PERÍODO (2)/(1)
RECEITAS CORRENTES	13.618.739.923	14.789.184.519	8,59%
Tributária/Impostos, Taxas e Contrib. Melhorias	5.099.917.150	5.592.469.031	9,66%
Contribuições	508.191.477	565.729.573	11,32%
Patrimonial	610.108.949	715.495.443	17,27%
Agropecuária	5.451	11.565	0,00%
Serviços	68.118.412	92.735.644	36,14%
Transferências Correntes	7.117.144.445	7.504.287.712	5,44%
Outras Rec. Correntes	215.254.041	318.455.551	47,94%
RECEITAS DE CAPITAL	317.882.000	544.588.392	71,32%
Operações de Crédito	225.562.606	398.772.238	76,79%
Alienação de Bens	56.257.606	44.626.912	-20,67%
Transferências de Capital	32.439.270	83.641.372	0,00%
Outras Rec. de Capital	3.622.518	17.547.869	384,41%
Receitas Intraorçamentárias Correntes	837.138.835	901.798.404	7,72%
Receitas Intraorçamentárias Capital	1.853.883	23.129.935	1147,65%
Dedução FUNDEB	-552.311.133	-609.979.000	10,44%
TOTAL GERAL	14.223.303.508	15.648.722.249	10,02%

Fonte: SOF – Sistema Orçamentário e Financeiro da PBH



DESPESAS ATÉ O 3º QUADRIMESTRE/2022



TRABALHANDO
POR UMA **cidade**
+ feliz



Comparativo entre Despesa Fixada e Empenhada até o 3º Quadrimestre/2022 e Despesa Empenhada até o 3º Quadrimestre /2021, por Categoria Econômica

Em R\$ 1,00

DESPESA	3º QUAD/2021 (1)	LOA 2022 (2)	3º QUAD/2022 (3)	Crescim. entre períodos (3)/(1)	Participação na LOA (3)/(2)
DESPESAS CORRENTES	12.421.888.357	13.226.884.920	13.466.381.535	8%	102%
Pessoal e Encargos Sociais	5.290.519.556	5.893.282.058	5.963.224.054	13%	101%
Juros e Encargos da Dívida	210.435.840	362.000.000	258.678.449	23%	71%
Outras Despesas Correntes	6.920.932.961	6.971.602.862	7.244.479.032	5%	104%
DESPESAS DE CAPITAL	1.237.087.682	1.716.604.901	1.697.048.859	37%	99%
Investimentos	710.940.717	1.267.084.342	1.264.133.170	78%	100%
Inversões Financeiras	125.106.109	23.520.559	40.838.027	-67%	174%
Amortização da Dívida	401.040.856	426.000.000	392.077.661	-2%	92%
RESERVA DE CONTING.	0	397.514.750	0	0%	0%
TOTAL GERAL	13.658.976.039	15.341.004.571	15.163.430.394	11%	99%

Fonte: SOF – Sistema Orçamentário e Financeiro da PBH



Despesas por Função de Governo - Comparativo entre LOA/22 e Valores Empenhados e Liquidados até o 3º Quadrimestre/22

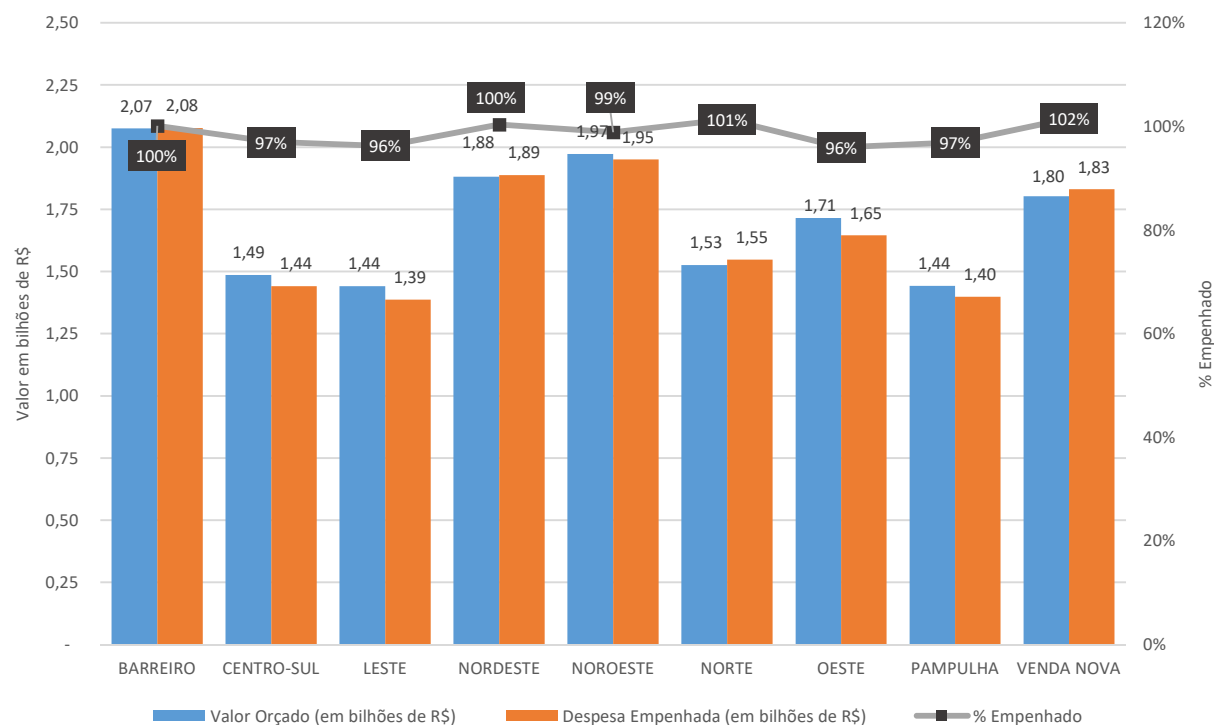
Em R\$ 1,00

FUNÇÃO	LOA/2022 (1)	ANÁLISE VERTICAL	EMPENHO 3º QUADRIMESTRE /22 (2)	(2) / (1)	LIQUIDADO 3º QUADRIMESTRE /22 (3)	(3) / (2)
SAÚDE	5.229.113.471	34,09	5.224.328.568	99,91	4.815.154.371	92,17
EDUCAÇÃO	2.631.063.003	17,15	3.014.044.605	114,56	2.468.546.502	81,90
PREVIDÊNCIA SOCIAL	1.561.677.490	10,18	1.559.748.874	99,88	1.554.377.856	99,66
ENCARGOS ESPECIAIS	1.111.346.532	7,24	989.458.806	89,03	974.901.906	98,53
SANEAMENTO	750.608.781	4,89	719.956.520	95,92	612.800.618	85,12
URBANISMO	726.721.379	4,74	747.963.640	102,92	648.039.753	86,64
ADMINISTRAÇÃO	686.020.294	4,47	592.583.762	86,38	552.121.746	93,17
ASSISTÊNCIA SOCIAL	445.536.224	2,90	589.984.973	132,42	572.487.788	97,03
TRANSPORTE	408.372.849	2,66	537.046.705	131,51	481.496.356	89,66
LEGISLATIVA	312.246.500	2,04	224.771.342	71,99	211.039.184	93,89
HABITAÇÃO	271.536.137	1,77	164.975.971	60,76	143.462.197	86,96
SEGURANÇA PÚBLICA	243.170.148	1,59	249.880.548	102,76	246.011.280	98,45
CIÊNCIA E TECNOLOGIA	166.927.720	1,09	175.423.871	105,09	159.961.258	91,19
GESTÃO AMBIENTAL	148.869.726	0,97	140.047.484	94,07	111.491.657	79,61
CULTURA	86.105.332	0,56	82.181.380	95,44	75.274.827	91,60
COMÉRCIO E SERVIÇOS	68.237.127	0,44	69.702.391	102,15	58.639.222	84,13
DIREITOS DA CIDADANIA	53.260.030	0,35	52.123.141	97,87	48.462.461	92,98
DESPORTO E LAZER	33.796.142	0,22	24.938.605	73,79	23.667.078	94,90
TRABALHO	5.095.326	0,03	2.012.154	39,49	1.627.715	80,89
AGRICULTURA	3.785.610	0,02	2.257.054	59,62	1.331.053	58,97
RESERVA DE CONTINGÊNCIA	397.514.750	2,59	0	0,00	0	0,00
Total	15.341.004.571	100,00	15.163.430.394	98,84	13.760.894.830	90,75

Fonte: SOF – Sistema Orçamentário e Financeiro da PBH



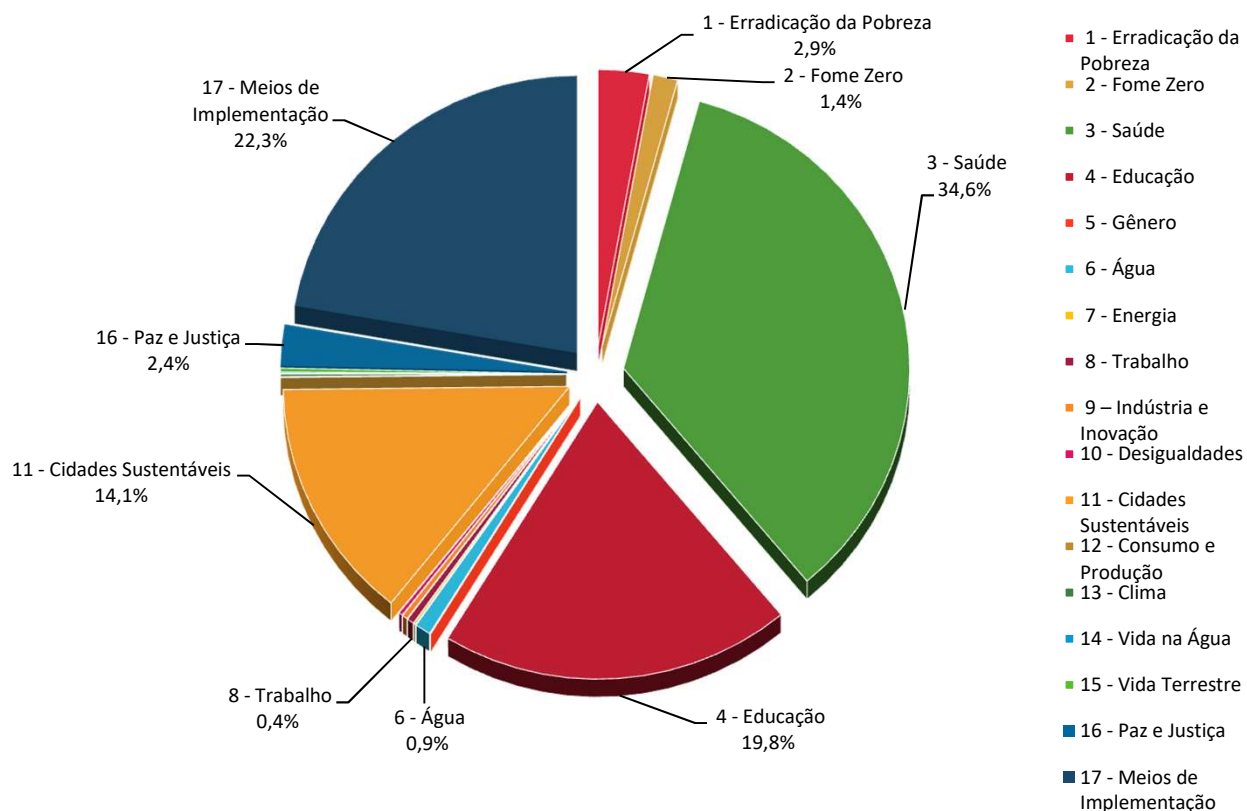
Valor Orçado e Despesa Empenhada até o 3º Quad./2022 Estimativas por Região Administrativa/BH (em bilhões de R\$)



Fonte: SOF – Sistema Orçamentário e Financeiro da PBH (valores preliminares, sujeitos a revisão)

Nota: de acordo com a metodologia adotada, considera-se os valores alocados nas Regionais, acrescido do rateio dos valores alocados nas unidades centrais de acordo com parâmetros pré-estabelecidos.

Despesa Empenhada até o 3º Quad./2022 por Objetivo de Desenvolvimento Sustentável (ODS)



Fonte: SOF – Sistema Orçamentário e Financeiro da PBH - Orçamento Temático ODS

OBS: ODS 17 inclui despesas com Legislativo, Inativos, Dívida e Outros Encargos Gerais (aproximadamente 22% do Orçamento da PBH)

Detalhamento disponível em: <https://prefeitura.pbh.gov.br/planejamento/planejamento-e-orcamento/objetivos-do-desenvolvimento-sustentavel>



INDICADORES ECONÔMICOS DE BELO HORIZONTE



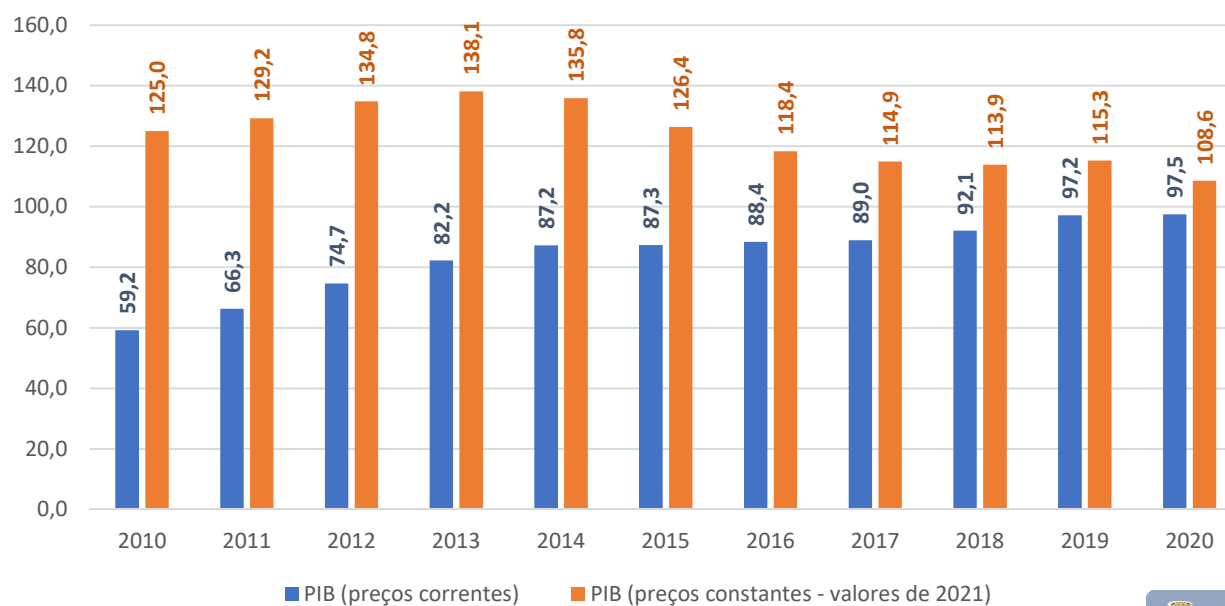
TRABALHANDO
POR UMA **cidade**
+ feliz



PIB Municipal

Produto Interno Bruto Municipal, preços correntes e constantes

(em bilhões de R\$), Belo Horizonte, 2010-2020



Fonte: IBGE

15/84

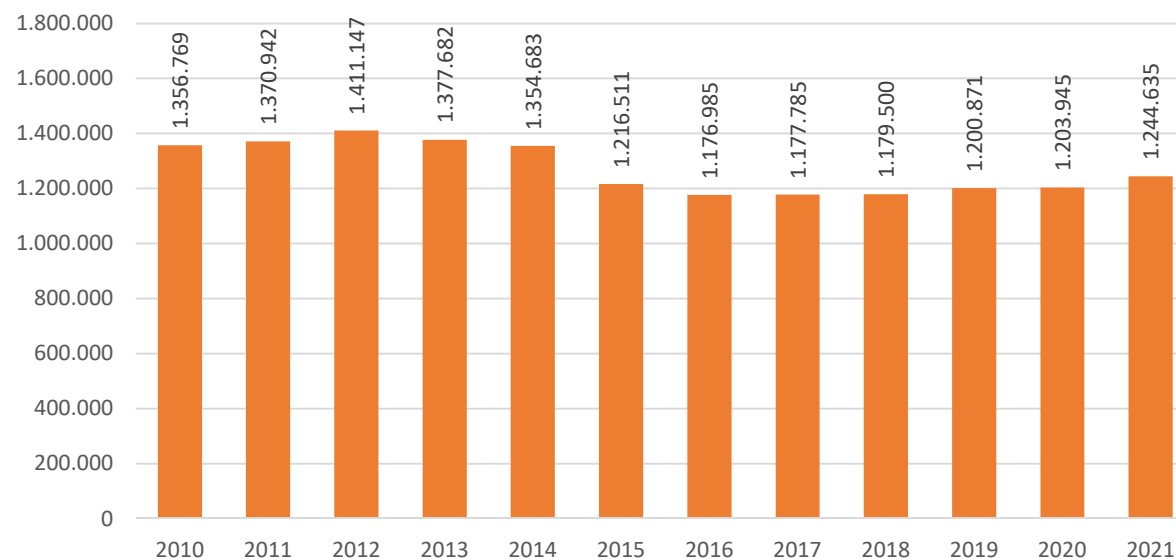


Emprego Formal

Evolução do Emprego Formal

Belo Horizonte, 2010-2021

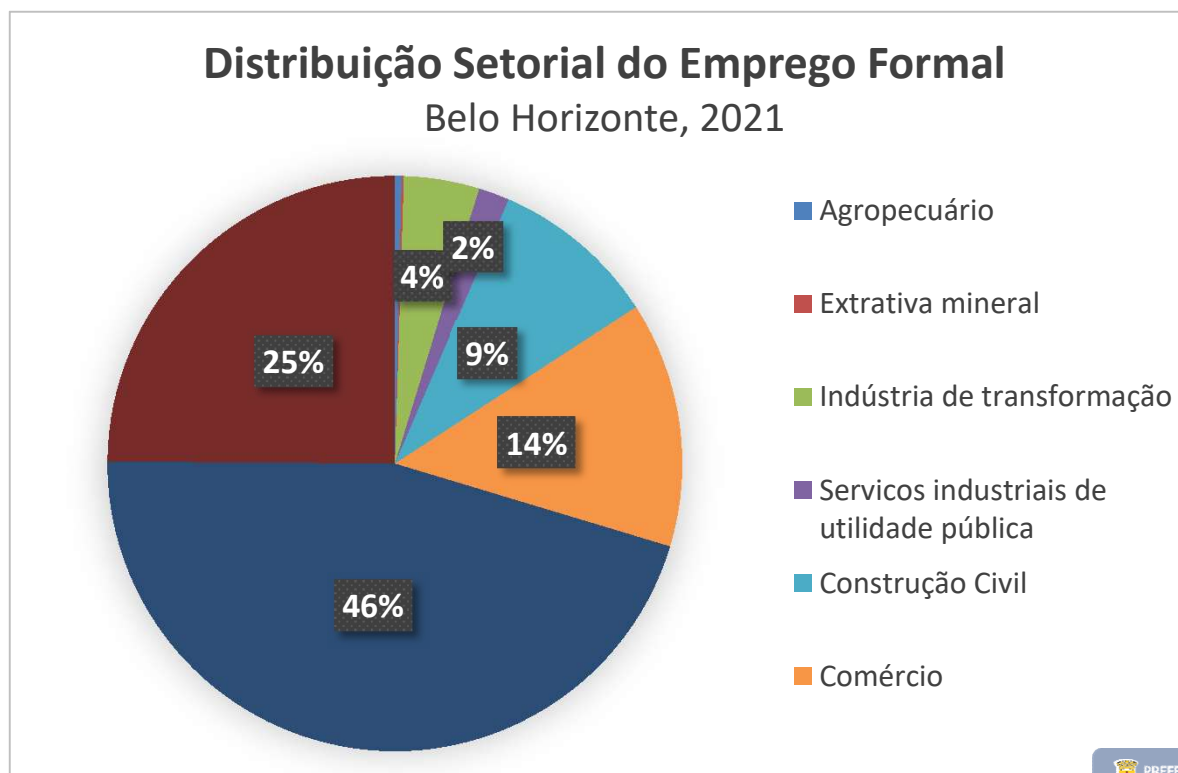
(número de vínculos ativos em 31/dez)



Fonte: RAIS/MTE



Emprego Formal



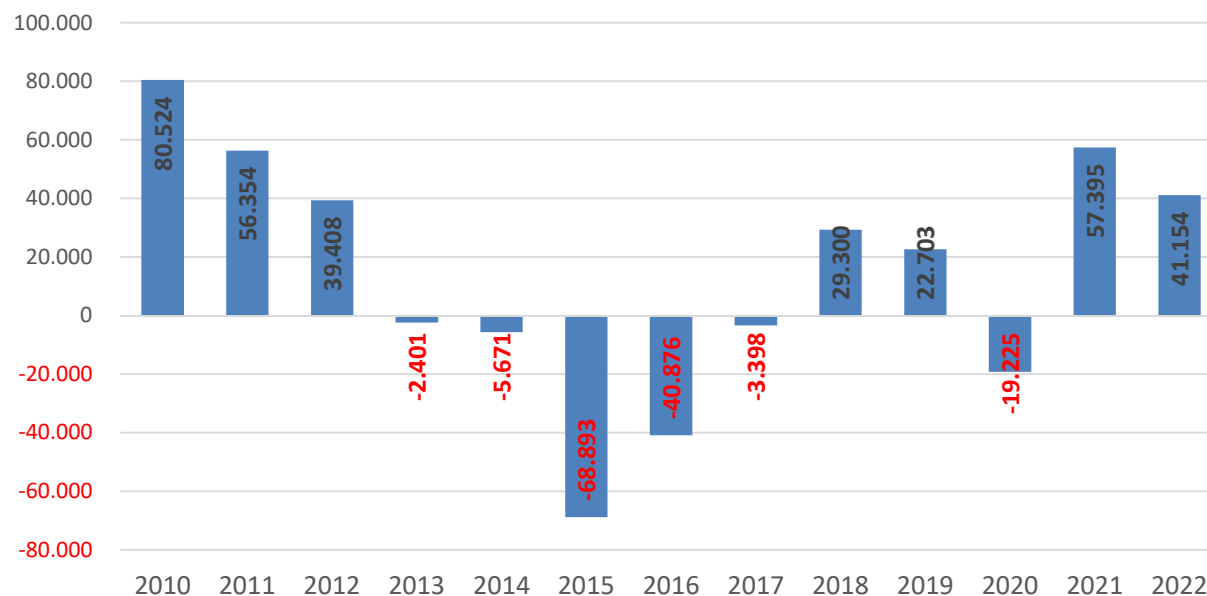
Fonte: RAIS/MTE

17/84



Emprego Formal

Evolução do Saldo Anual na Geração de Empregos Formais,
Belo Horizonte, 2010-2022
(saldo = admitidos - desligados)



Fonte: CAGED/MTE
Atualizado com informações declaradas até dezembro de 2022



ORÇAMENTOS TEMÁTICOS ATÉ O 3º QUADRIMESTRE/2022



TRABALHANDO
POR UMA **cidade**
+ feliz



Orçamento da Criança e do Adolescente – OCA

Em R\$ 1,00

Eixos/Sub Eixos	2022	
	Orçamento Inicial	Empenhado até 3º Quadrimestre
Eixo: Acesso à Educação de Qualidade	2.684.047.369	3.085.471.208
Sub Eixo: Cultura	18.494.890	19.108.362
Sub Eixo: Desporto e Lazer	8.978.085	6.610.474
Sub Eixo: Educação	2.656.574.395	3.059.752.372
Eixo: Promoção de Direitos e Proteção Integral	132.177.703	150.921.665
Sub Eixo: Assistência Social	120.224.685	147.815.123
Sub Eixo: Direitos da Cidadania	11.953.018	3.106.542
Eixo: Promovendo Vidas Saudáveis	1.444.383.299	1.421.197.636
Sub Eixo: Habitação	36.320.247	17.239.656
Sub Eixo: Saneamento	113.864.415	121.977.099
Sub Eixo: Saúde	1.294.198.638	1.281.980.880
Total Geral OCA	4.260.608.372	4.657.590.509
Orçamento PBH	15.341.004.571	15.163.430.394
% OCA/PBH	27,77%	30,72%

Fonte: SOF – Sistema Orçamentário e Financeiro da PBH.

Obs.: O município de Belo Horizonte faz parte do Programa Prefeito Amigo da Criança-PPAC da Fundação Abrinq, no qual o OCA é um dos temas avaliados.



NOSSO MUNICÍPIO PARTICIPA DO
**PROGRAMA PREFEITO
AMIGO DA CRIANÇA**
GESTÃO 2021 - 2024



Orçamento Temático da Pessoa Idosa

Em R\$ 1,00

Eixos	2022	
	Orçamento Inicial	Empenhado até 3º Quadrimestre
Direitos Humanos, Cidadania, Segurança e Proteção Social	95.053.862	80.218.393
Educação, Qualificação, Geração de Trabalho e Renda	15.470.823	13.758.766
Promovendo Vidas Saudáveis	1.173.763.688	1.157.538.833
Total Geral Pessoa Idosa	1.284.288.373	1.251.515.992
Orçamento PBH	15.341.004.571	15.163.430.394,43
% Pessoa Idosa/PBH	8,37%	8,25%

Fonte: SOF – Sistema Orçamentário e Financeiro da PBH

Orçamento Temático da Pessoa com Deficiência

Em R\$ 1,00

Eixos	2022	
	Orçamento Inicial	Empenhado até 3º quadrimestre
Direitos Humanos, Cidadania, Segurança e Proteção Social	109.521.824	105.861.618
Educação, Qualificação, Geração de Trabalho e Renda	543.328.560	636.303.356
Promovendo Vidas Saudáveis	471.502.799	440.008.749
Total Geral Pessoa com Deficiência	1.124.353.183	1.182.173.723
Total PBH	15.341.004.571	15.163.430.394,43
% Pessoa com Deficiência/PBH	7,33%	7,80%

Fonte: SOF – Sistema Orçamentário e Financeiro da PBH

EXECUÇÃO DE METAS FÍSICAS* ATÉ O 3º QUADRIMESTRE/2022



TRABALHANDO
POR UMA **cidade**
+ feliz

** Principais entregas de alguns Programas
relacionados, por Área de Resultado.*





Educação

Principais Metas Físicas Executadas (Jan. a Dez./2022):

- **51.530** alunos matriculados na **Educação Infantil** na rede própria (*meta anual total regionalizada: 53.501*);
- **30.235** alunos matriculados nas **Creches Parceiras** (*meta anual regionalizada: 29.605*);
- **104.056** alunos matriculados no **Ensino Fundamental** (*meta anual regionalizada corrigida: 104.636*);
- **9.868** alunos matriculados na **EJA-Educação de Jovens e Adultos** (*meta anual regionalizada: 9.925*);
- **6.694** alunos com deficiência matriculados na **Rede Municipal** (*meta anual regionalizada: 5.260*).

Fonte: Sistema Orçamentário e Financeiro-SOF

Nota: Metas não cumulativas; o SOF apresenta a maior quantidade de matrículas efetivadas no período, por regional (demonstrando a capacidade de atendimento). Podem existir pequenas diferenças em relação ao SGE/Sistema de Gestão da Educação, o qual demonstra o número de alunos matriculados no momento de fechamento do período.





Destaques do 3º quadrimestre/2022:

- Atendimento ao cadastro: 100% das crianças cadastradas para atendimento na Educação Infantil foram atendidas na idade de 1 a 5 anos, restando 271 crianças de 0 a 1 para serem atendidas;
- Ampliação das turmas de tempo integral na Educação Infantil: Em 2022, 38.790 estudantes foram atendidos em tempo integral, o que representa o atendimento de cerca de 49% dos estudantes matriculados e um aumento de 1.613 estudantes, em relação a dez/21.

Fonte: SMED

25/84





Educação

Destaques do 3º quadrimestre/2022:

Investimentos para o reforço escolar e recomposição da aprendizagem (R\$ 128 milhões):

12 mil kits de livros didáticos para reforço escolar do 9º ano; 50.409 tablets para utilização pelos estudantes; 28.724 mil Chromebooks para uso em sala de aula, nos laboratórios de informática e pelos professores; Contratação de OSC para ações complementares de reforço escolar, com capacidade de atendimento de até 20 mil estudantes.



Fonte: Portal da PBH, SMED

26/84



Educação

Destaques do 3º quadrimestre/2022:

Entrega de 440.727 livros de literatura infantil e infantojuvenil para todas as escolas da Rede Municipal de Educação.



As Escolas Municipais Professor Cláudio Brandão e Cora Coralina terminaram em 1º e 2º lugar na Olimpíada de Matemática Matific. A disputa envolveu escolas públicas e privadas de todo o Brasil.

Saúde na Escola: PBH promoveu mutirão oftalmológico para atender em torno de 100 mil alunos da rede municipal.





Principais Metas Físicas Executadas (Jan. a Dez./2022):

- **6.012.739** consultas realizadas nos Centros de Saúde (*meta anual: 3.900.000*);
- **788.424** atendimentos realizados na Rede de Urgência e Emergência (*meta anual: 640.000*);
- **288.075** ações e testagem rápida em HIV, Sífilis e Hepatites Virais (*meta anual: 170.000*);
- **434.685** atendimentos na Rede de Saúde Mental (*meta anual: 380.000*);
- **105.172** atendimentos pelo Transporte em Saúde (*meta anual: 79.000*);
- **124.540** atendimentos realizados pelo SAMU (*meta anual: 115.000*);

Fonte: SOF



Saúde

Destaques do 3º quadrimestre/2022:

Em outubro, a PBH alcançou a marca de **40 centros de saúde entregues à população, por meio de PPP**, para melhorar a infraestrutura e proporcionar mais conforto para os usuários e profissionais. Essa PPP é a primeira do país voltada para a Atenção Primária na Saúde.

Belo Horizonte ficou em **1º lugar**, entre as capitais, no **Pilar Acesso à Saúde** no **Ranking de Competitividade dos Municípios 2022**, relatório organizado pelo Centro de Liderança Pública.



Saúde

Destaques do 3º quadrimestre/2022:



BH é a terceira capital com melhor cobertura vacinal contra a Paralisia Infantil (os dados são do Ministério da Saúde).

Belo Horizonte atingiu, **96,3%** de cobertura vacinal contra Covid-19 com a 1ª dose e dose única, **88,9%** de vacinados com 2ª dose e dose única e, **73,4%** de vacinados com 1ª dose de reforço ou adicional. A cobertura é superior aos dados nacionais observados.



Saúde

Destaques do 3º quadrimestre/2022:

Pelo 2º ano consecutivo, a Prefeitura de Belo Horizonte conquistou o 1º lugar na categoria Saúde, do Ranking *Connected Smart Cities*.



No 3º quadrimestre, Belo Horizonte realizou 12.719 cirurgias eletivas do total de 36.661 realizadas em 2022. O resultado anual foi 64,4% superior aos números de 2021.





Proteção Social e Esportes

Principais Metas Físicas Executadas (Jan. a Dez./22):

- **2.948** pessoas atendidas no Serviço de Convivência e Fortalecimento de Vínculos para crianças, jovens, adultos e idosos (*meta mensal - não cumulativa: 2.800*);
- **4.759** pessoas atendidas no Centro POP – Serviço Especializado para pessoas em situação de rua (*meta mensal - não cumulativa: 1.710*);
- **600** vagas disponibilizadas em Acolhimento Institucional – Casa de Passagem para Adulto (*meta anual: 600*);
- **619** vagas disponibilizadas em Abrigo para Crianças e Adolescentes (*meta anual: 619*);
- **177.703** famílias referenciadas no Serviço de Proteção e Atendimento Integral à Família – PAIF/CRAS (*meta anual corrigida: 183.262*).

Fonte: SOF





Proteção Social e Esportes

Principais Metas Físicas Executadas (Jan. a Dez./22):

- **2.768** Famílias e Indivíduos com violações de direitos acompanhados pelo Serviço de Proteção e Atendimento Especializado – PAEFI/CREAS (*meta mensal - não cumulativa: 2.001*);
- **1.163** Pessoas com Deficiência e Idosas com Atenção de Proteção Social Básica no Domicílio (*meta mensal - não cumulativa: 1.155*);
- **880** idosos acolhidos em ILPI's-Instituições de Longa Permanência (*meta anual: 880*);
- **1.160** famílias do Programa Bolsa Moradia referenciadas em acompanhamento sociofamiliar (*meta anual: 1.160*);
- **2.236** atendimentos realizados à mulher em situação de violência de gênero – Benvinda (*meta anual: 1.600*).

Fonte: SOF





Proteção Social e Esportes

Principais Metas Físicas Executadas (Jan. a Dez./22):

- **2.358.486** refeições servidas nos Restaurantes e Refeitórios Populares (*meta anual corrigida: 2.834.600*);
- Famílias beneficiadas com subsídio do Programa de Assistência Alimentar e Nutricional Emergencial - PAAN: **931** (*meta anual: 5.500*);
- Implantação e manutenção de **298** Feiras e Pontos Regionais de Comercialização de **Agricultura Urbana** (*meta anual: 307*);
- **52** Sistemas Agroecológicos atendidos: implantados e mantidos em unidades produtivas coletivas/comunitárias (*meta anual: 50*);
- Formação em Agricultura Urbana e Agroecológica de **1.124** pessoas e **502** certificados emitidos para os Cursos de Qualificação na área de Gastronomia e formação em Agroecologia e Segurança alimentar (*metas anuais: 1.300 e 820*).

Fonte: SOF





Proteção Social e Esportes

Destaques do 3º quadrimestre/2022:

A PBH e o Conselho Municipal dos Direitos da Criança e do Adolescente promoveram, nos dias 30/11 e 01/12, a **10ª Conferência dos Direitos da Criança e do Adolescente de Belo Horizonte**, na PUC São Gabriel, com o tema “situação dos direitos humanos de crianças e adolescentes em tempos de pandemia pela Covid-19: violações e vulnerabilidades de crianças e adolescentes, ações necessárias para reparação e garantia de políticas de proteção integral, com respeito à diversidade”.



BH sedia 10ª Conferência Municipal dos Direitos da Criança e do Adolescente

criado em 28/11/2022 - atualizado em 28/11/2022 | 11:27

A Conferência foi precedida por um amplo processo de participação social que teve o objetivo de avaliar as políticas públicas de promoção, proteção e defesa desse público na cidade, além do tema em questão, em **09 (nove) pré-conferências regionais** e mais de **40 Conferências Livres**. As crianças e adolescentes foram os grandes protagonistas em todo o processo.

Fonte: <http://prefeitura.pbh.gov.br/smasac/conferencia/criancaeadolescente>





Proteção Social e Esportes

Destaques do 3º quadrimestre/2022:

Ações de conscientização sobre violência sexual e de enfrentamento do trabalho infantil e Publicação da 4ª edição do Boletim de Vigilância Socioassistencial sobre o tema Trabalho Infantil: Durante o ano de 2022, a PBH realizou campanhas em diferentes pontos da cidade, com foco na conscientização da população sobre a proteção de crianças e adolescentes nos temas e registrou as ações estratégicas realizadas durante o exercício, bem como indicadores do trabalho infantil no âmbito do SUAS, dentre outros.

Fonte: https://prefeitura.pbh.gov.br/sites/default/files/estrutura-de-governo/smasac/CMAS/2022/BoletimGVISO_4.pdf





Proteção Social e Esportes

Destaques do 3º quadrimestre/2022:



PBH serve mais de 4,5 mil pessoas no Almoço de Natal dos Restaurantes Populares

Programa Maior Cuidado, da Prefeitura, é finalista do Prêmio Pró-Longevidade



BH + Feliz: Em 2022 cerca de 30 mil pessoas participaram das 7 edições que foram realizadas simultaneamente em todas as regionais de julho a dezembro. No total foram 39 eventos realizados com 477 atrações e serviços oferecidos.

Fonte: SMASAC



37/84





Proteção Social e Esportes

Destaques do 3º quadrimestre/2022:

- Implantação do novo território sustentável na Vila Cemig, Barreiro, com implantação da Unidade Produtiva Coletiva e Comunitária - Horta Comunitária do Alto das Antenas, atendendo 08 famílias em uma articulação protagonizada por um coletivo de mulheres da comunidade, garantindo melhoria da alimentação e geração de renda;
- Oferta de atividades de segurança alimentar e nutricional em espaços públicos da cidade, com público estimado de 2.500 pessoas, nas 4 edições dos Circuitos de SAN.

Fonte: SMASAC





Proteção Social e Esportes

Principais Metas Físicas Executadas / Esportes (Jan a Dez./2022):

- **3.107** idosos atendidos no Programa Vida Ativa *(meta anual: 1.000);*
- **5.475** crianças e adolescentes atendidos no Programa Esporte Educacional *(meta anual: 2.500);*
- **635** pessoas com deficiência atendidas no Superar / Núcleo Sócio esportivo *(meta anual: 600);*
- **26.096** atendimentos realizados no Projeto Caminhar *(meta anual: 17.000);*
- **4** núcleos ativos “BH é da gente” *(meta anual: 4);*
- **430** Academias a Céu Aberto existentes *(meta anual: 426).*

Fonte: SOF





Proteção Social e Esportes

Destaques do 3º quadrimestre/2022 - Esportes:



Com mais de 750 participantes, Corrida Rústica PCD movimentou o "A Rua é Nossa" (setembro).

O Programa Vida Ativa, para as pessoas acima de 50 anos, abriu atendimento em mais 4 (quatro) locais nas regionais Barreiro e Noroeste.



Fonte: SMEL

40/84





Proteção Social e Esportes

Destaques do 3º quadrimestre/2022 - Esportes:



Cerca de 30 mil alunos das escolas municipais de Belo Horizonte participaram dos **Jogos da Primavera**: Futsal, Vôlei, Handebol, Judô, Taekwondo, Badminton, Atletismo e Xadrez. Os estudantes PCDs (pessoa com deficiência) participaram nas modalidades de Vôlei sentado, Judô, Tênis de Mesa e Atletismo.

Programa “No Domingo a Rua é nossa!” tem nova unidade: na avenida Deputado Álvaro Antônio, s/nº, no bairro das Indústrias (Barreiro), totalizando 6 (seis) unidades.



Fonte: SMEL

41/84





Proteção Social e Esportes

Destaques do 3º quadrimestre/2022 – Esportes:



O projeto Polo Esportivo e de Lazer atende mais de 1.350 pessoas de todas as faixas etárias na Praça da Saudade, região Leste, e no Ginásio Poliesportivo Dom Bosco, região Noroeste.

Conselho Municipal de Políticas de Esportes e Lazer empossa novos integrantes (novembro): o Conselho tem como principal finalidade auxiliar na formulação, na organização, na gestão, na consolidação e no acompanhamento das políticas públicas voltadas para a prática de esportes e lazer no município.

Fonte: SMEL





Segurança

Principais Metas Físicas Executadas (Jan. a Dez./2022):

- Pontos de Videomonitoramento: 3.737 câmeras compartilhadas com o COP-BH *(meta anual: 3.500)*;
- Estágio de qualificação profissional: 1.883 Guardas Civis Municipais *(meta anual: 2.044)*;
- Realização de 220.885 patrulhamentos preventivos *(meta anual: 150 mil)*;
- 727 vias públicas atendidas com controle, fiscalização e orientação do trânsito *(meta anual: 553 vias)*;
- 1.728 operações especiais da Guarda Civil Municipal *(meta anual: 700 operações)*.

Fonte: SOF; SMSP





Cultura

Principais Metas Físicas Executadas (Jan. a Dez./2022):

- 562.802 usuários atendidos nas unidades culturais (*meta anual: 514.635*);
- 2.357 permissões de uso dos Espaços Públicos para fins Culturais, nos museus, teatros, centros culturais e outros equipamentos culturais (*meta anual: 1.590*);
- 3.998 ações realizadas nas dimensões da Cidadania, Inclusão Tecnológica, Sustentabilidade, Convivência Comunitária, Lazer e Bem-estar nos 17 centros culturais (*meta anual: 1.279*);
- 34.001 empréstimos na rede das 22 bibliotecas públicas da FMC.

Fonte: SOF; SMC





Destaques do 3º quadrimestre/2022:

7ª Edição do Virada Cultural: mais de 300 atrações envolvendo as diversas manifestações artísticas, reunindo cerca de 300 mil pessoas (setembro);

7ª Edição do Noturno nos Museus: participação de 30 museus (públicos e particulares) abertos em horário alternativo (novembro);

15ª Edição do Festival Internacional de Teatro Palco e Rua de BH – FIT: Com uma temática que celebra nossas raízes e nossa latinidade, o FIT-BH trouxe o reencontro entre público, grupos e artistas com o Festival. O evento ofereceu 86 atividades artísticas e culturais, atendendo cerca de 28 mil pessoas (novembro);

Circuito Municipal de Cultura: 217 ações realizadas, com público acima de 25 mil pessoas (*meta anual: 212*). Programação gratuita e variada nos equipamentos culturais e espaços públicos das nove regionais da cidade;

Territórios Criativos: 319 atividades finalísticas e 12.587 atendimentos.

Fonte: SOF; SMC





Destaques do 3º quadrimestre/2022:

Programa Cultura Viva – Inédito em Belo Horizonte, contemplou 11 Pontos de Cultura, com investimento de cerca de R\$ 1,1 milhão;

Belo Horizonte Film Commission – 148 produções audiovisuais apoiadas (*meta anual: 80*); Participação no MAX 2022, maior evento de audiovisual de Minas realizado pelo SEBRAE Minas;

Escola Livre de Artes – Arena da Cultura: 218 ações realizadas (*meta anual: 150 ações*). Lançamento do livro “Escola Livre de Artes Arena da Cultura”, resultante do I Prêmio Internacional CGLU – Cidade do México – Cultura 21, vencido pela cidade de Belo Horizonte.

Fonte: SOF; SMC





Destaques do Período/2022:

- **388 projetos selecionados** pelos editais de Fomento, por meio da **Lei Municipal de Incentivo à Cultura**: Incentivo Fiscal (128), Fundo Multilinguagens (131), Descentra (41), Descentra - Suplementação (43), BH nas Telas (31) e Zona Cultural Praça da Estação (14).
- **R\$ 31,5M** em recursos disponibilizados pelos editais de Fomento em 2022, por meio da **Lei Municipal de Incentivo à Cultura**.
- **42 projetos selecionados** nos demais editais publicados pela SMC/FMC: Mestres da Cultura Popular (25), Novas Dramaturgias em Cena (2), Cultura Viva (11), Concurso Nacional Prêmio Cidade Belo Horizonte (2) e Concurso Nacional de Literatura João de Barro (2). Para esses 5 editais, o recurso total foi de R\$ 1.714.435,00.

Fonte: SOF; SMC



Turismo



Destaques do Período/2022:

- Recuperação dos indicadores turísticos, como a Taxa de Ocupação Hoteleira, que atingiu 64,5% em 22, índice melhor do que em 2019 quando alcançou 62% no ano;
- Realização da 43ª Edição do Arraial de Belo Horizonte, retomando o uso da Praça da Estação em evento presencial, com destaque para a **realização do CONCURSO NACIONAL DE QUADRILHAS**;
- Patrocínio a 103 Eventos de Potencial Turístico no Edital 4 Estações com investimento de R\$ 7.341.488,00 e apoio institucional à 21 eventos;
- Realização de Famtrip com os jurados do *50 Best Restaurants in the World*, premiação internacional que reconhece os principais restaurantes, bares e chefs do mundo. Na ocasião, recebemos jornalistas *chairmans* internacionais de Portugal, México, Argentina, Colômbia e Uruguai;
- Lançamento do 1º Catálogo de Experiências de Belo Horizonte, reunindo algumas das principais ofertas de experiência na cidade, relacionadas à arte, cultura, gastronomia e outros;
- Realização da 1ª Conferência Municipal de Turismo de Belo Horizonte e apresentação da versão preliminar e para consulta pública do Plano Estratégico do Turismo de Belo Horizonte 2023-2027.

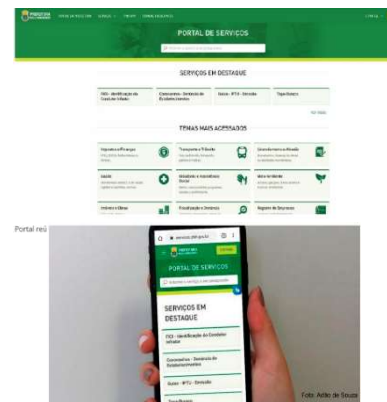
Fonte: Belotur



Atendimento ao Cidadão

Destaques do Período/2022:

- **Portal de Serviços** (servicos.pbh.gov.br), disponibilizou até 31/12/2022 informações sobre **1.300** serviços municipais, permitindo a solicitação de mais de **833** serviços digitais, sendo **387** deles disponibilizados desde o começo da pandemia;
- **PBH APP**: Acesso via login único Gov.Br e disponibilização de **129** serviços.



- Belo Horizonte ficou entre as **três melhores** cidades no quesito “**Iniciativas públicas baseadas em tecnologia e inovação em prol da sociedade**”, no maior evento de cidades inteligentes da América Latina, o Smart City Expo Latam Congress. A PBH também ficou em 3º lugar no recorte “Tecnologia e Inovação” do Ranking Connected Smart Cities 2022;
- A PBH ficou em 1º lugar na categoria “**Stem: Mujer, Ciência y Tecnología**” na VI edição do Prêmio Ibero-americano de boas práticas locais com enfoque de gênero, com o projeto **Programando Sonhos Delas**.



Fonte: SUMOG; SOF; Prodabel



Atendimento ao Cidadão

Destaques do Período/2022:

Inclusão Digital:

- Disponibilização de 6.957 vagas para o Programa Municipal de Qualificação, Emprego e Renda - cursos gratuitos de Tecnologia da Informação (*meta anual: 4.000*);
- Manutenção de 302 Centros de Inclusão Digital (*meta anual: 302*);
- 161 comunidades vulneráveis com internet banda larga implantada (*meta anual: 109*);
- **Programa Vila mais Conectada:** 810 novos pontos de internet gratuita;
- **Projeto "Cê Tá On":** Realizado em uma parceria inédita com a UK-Brasil Tech Hub e o Fundo de Aceleração para o Desenvolvimento Vela (FA.VELA), a iniciativa é voltada para a inclusão digital e produtiva de jovens, adultos e idosos da capital.

Fonte: SOF; Prodabel; SMDE





Atendimento ao Cidadão

Destaques do 3º quadrimestre/2022:

Belo Horizonte vence o "Prêmio Band Cidades Excelentes" em três categorias: a capital foi destaque em duas das seis categorias disputadas entre cidades com mais de 100 mil habitantes: Governança, Eficiência Fiscal e Transparência; e Sustentabilidade. E ainda ficou entre os três melhores no índice de desenvolvimento socioeconômico e ordem pública; e saúde e bem estar. Além disso, recebeu o prêmio principal: o IGMA geral, reconhecimento para municípios que se destacam em gestões que contribuem para a qualidade de vida da população.



Fonte: Instituto Aquila; Atricon.



Belo Horizonte é a cidade mais transparente do Sudeste: 1º lugar entre as capitais do Sudeste e 1º lugar entre os municípios de Minas Gerais como a cidade mais transparente, conforme avaliação da Associação dos Membros dos Tribunais de Contas do Brasil (Atricon), que concedeu a BH o selo 'Ouro de Transparência'. Foram analisadas 4.251 prefeituras no Brasil.





Atendimento ao Cidadão

Destaques do 3º quadrimestre/2022:



PBH divulga nova edição do Manual do Programa de Fomento à Integridade e Gestão (setembro): diretrizes para a implementação de Programas de Integridade na Administração Direta, Autárquica e Fundacional do município de Belo Horizonte. As regras se destinam ao auxílio dos comitês e aos gestores envolvidos na elaboração e implementação dos Planos de Integridade. Entre as inovações, a nova edição amplia também as fronteiras da Integridade Pública trazendo os conceitos de GRC (Governança, Riscos e Compliance) e ESG (Ambiente, Social e Governança; ou Environment, Social and Governance, em inglês).

Fonte: CTGM.





Desenvolvimento Econômico

Principais Metas Físicas Executadas (Jan. a Dez./2022):

- **18.872** empreendedores orientados e **176** empreendedores formalizados nas Ações de Promoção e Atração de Investimentos e Empreendedorismo *(metas anuais: 9.000 e 140)*;
- Aceleração de **12** empresas/startups, para a 2ª edição do Programa de Desenvolvimento Tecnológico *(meta anual: 20)*;
- **241** grupos produtivos apoiados – Economia Solidária *(meta anual: 200)*;
- **2.607** vagas ofertadas para cursos e oficinas de capacitação em empreendedorismo e gestão *(meta anual: 2.000)*;
- **759** pessoas atendidas no PROMETI-Programa de Intermediação à mão de obra para pessoa com deficiência *(meta anual: 600)*.

Fonte: SOF

Desenvolvimento Econômico

Destaques do Período/2022:

- Oferta de 1.996 vagas no Curso de Empreendedorismo Digital, em parceria com a Prodabel e 1.420 vagas ofertadas no curso Gastronomia para Todos.
- 18.915 empreendedores orientados e 177 empreendedores formalizados nas ações de promoção do empreendedorismo, por meio da Sala do Empreendedor no BH Resolve e ações itinerantes em bairros da capital.



Realização de 915 atendimentos em atividades de inclusão digital, qualificação para o mercado da tecnologia e empreendedorismo social, em 12 telecentros em vilas e favelas (*total de 2.400 vagas disponibilizadas em ações que prosseguem até março/2023*).

Fonte: SMDE, Prodabel



Desenvolvimento Econômico

Destaques do Período/2022:

- Incentivo à abertura e expansão de T.I. via Proemp - Programa de Incentivo à Instalação e Ampliação de Empresas – com 34 empresas beneficiadas;
- Aceleração de 12 empresas, com soluções voltadas para a qualidade de vida do cidadão.

Publicação dos “Painéis Interativos” do Desenvolvimento Econômico, com informações sobre o ambiente de negócios do município.

<https://prefeitura.pbh.gov.br/noticias/prefeitura-lanca-paineis-interativos-sobre-o-ambiente-de-negocios-da-cidade>



Fonte: SMDE, Prodabel



Desenvolvimento Econômico

Destaques do Período/2022:

- **2.782** capacitações e sensibilizações realizadas com o foco em idiomas/linguagens no Programa Falando com o Mundo;
- Qualificação de **31** projetos e políticas da PBH nos indicadores dos Objetivos de Desenvolvimento Sustentável;
- Oferta de **563** vagas de Cursos de Qualificação para o Trabalho em equipamentos próprios ou por meio de Acordo de Cooperação Técnica.



Foto: Tiago Penna

Média mensal de 210 Empreendimentos Econômicos Solidários apoiados, com a participação em 139 eventos de comercialização/feiras.



Desenvolvimento Econômico

Destaques do Período/2022:



BH é a melhor capital do Sudeste para se empreender, diz Ministério da Economia

criado em 10/01/2023 - atualizado em 16/01/2023 | 12:25

Belo Horizonte ficou em primeiro lugar entre as capitais do Sudeste no Índice de Concorrência dos Municípios (ICM) do Ministério da Economia. O resultado dá à BH o posto de melhor da região para se empreender.

Belo Horizonte encerrou o último ano com a abertura de mais de 70 mil empresas na capital. O número é superior aos 67 mil apresentados no balanço de 2019, ano que antecedeu a pandemia.

Com perspectivas econômicas mais otimistas e a abertura de novas empresas, Belo Horizonte finalizou 2022 com saldo positivo de 49.062 empregos com carteira assinada, liderando o ranking entre as cidades mineiras.

A Prefeitura disponibiliza em seu portal o Espaço do Empreendedor. Na página, encontram-se várias informações sobre empreendedorismo em Belo Horizonte, links para serviços que o empreendedor precisa para abrir, manter e regularizar sua empresa, dicas para o Microempreendedor Individual (MEI), como investir na capital mineira, além de cursos gratuitos para qualificação e aperfeiçoamento do empreendedor. Para quem deseja um atendimento presencial e individualizado, a Prefeitura disponibiliza também a Sala Mineira do Empreendedor, que funciona na Central de Atendimento BH Resolve.

Fonte: <https://prefeitura.pbh.gov.br/noticias/bh-e-melhor-capital-do-sudeste-para-se-empreender-diz-ministerio-da-economia>



Habitação e Infraestrutura

Destaques do Período/2022:

5 Empreendimentos do OP concluídos, sendo:

- Conclusão do Empreendimento 45 PRU Jardim Getsêmani OP 15/16;
- Conclusão do Empreendimento 102 - Vila Apolônia OP 09/10 - Projeto e Obra;
- Conclusão dos Empreendimentos 37 OP 15/16 e 40 OP 03/04 Taquaril;
- Conclusão do Empreendimento 21 OP 15/16 - Vila Fazendinha.



Vila Taquaril OP 03/04
Rua Califórnia

PRU Jardim Getsêmani OP 15/16 – Reunião Virtual
Diagnóstico Integrado



Fonte: URBEL



Vila Apolônia OP 09/10 –
Encosta Rua Carlos Araújo
esquina com Beco Santo André

58/84



Habitação e Infraestrutura

Destaques do Período/2022:

- Execução de **79** obras de tratamento e recuperação de situações de risco e manutenção, beneficiando diretamente **162** famílias com ações do Programa Estrutural em Áreas de Risco (*meta anual: 150*);
- **40** obras de Manutenção e Recuperação concluídas (*meta anual: 45*);
- **1.060** famílias atendidas com ações de Assistência e Assessoria técnica - AAT individual e orientações a famílias atendidas pelo PEAR (*meta anual: 530*).



Obra de eliminação de risco geológico – Rua Divinópolis - Taquaril

Fonte: URBEL

Obra de eliminação de risco geológico e restabelecimento do Beco Antônio Felipe - Alto Vera Cruz – Leste antes x depois





Habitação e Infraestrutura

Destaques do Período/2022:

144 Unidades Habitacionais concluídas no âmbito do Programa Vila Viva, sendo:

- 128 UH's concluídas na Vila São Tomás/Aeroporto.
- 16 UH's concluídas na Vila Santa Lúcia, destinadas ao OPH.



*Residencial Jequitibá
São Tomás*



*Residencial Embaúba
São Tomás*



*Residencial Begônia
Santa Lúcia*

631 Unidades Habitacionais do PMCMV (iniciativa privada), destacando:

- 455 UH's para famílias com renda de 0 a 3 salários-mínimos.



*Residencial Recanto dos
Pinheiros*

Fonte: URBEL





Habitação e Infraestrutura



Destaques do Período/2022:

Foram **63.614** participantes e atendimentos nas ações sociais, sendo:

- **35.022** participantes e atendimentos nas ações sociais do Programa Intervenção em Assentamentos de Interesse Social;
- **17.863** participantes e atendimentos nas ações sociais do Programa Provisão Habitacional (Regularização UH/Conjuntos/Locação Social);
- **10.506** participantes e atendimentos nas ações sociais do Programa Saneamento e Tratamento de Fundos de Vale;
- **223** participantes e atendimentos nas ações sociais do Programa Gestão do Sistema Viário Municipal.



*Realização de plantio pelos moradores
Conjunto Bonsucesso*



Visita à cooperativa de bolsas - PAC Camarões



*Plantio de mudas no
"Canteiro Rosa Maria" - PAC
Camarões*

Fonte: URBEL



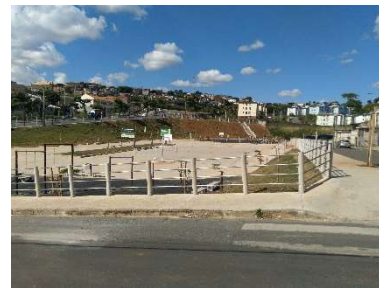
Habitação e Infraestrutura

Destaques do Período/2022:

- Obra da Vila São José II concluída – recurso de Repasse do FNHIS e PBH.



*Praça de Esportes
Vila São José II*



- Regularização de 314 unidades habitacionais (Conjuntos Ricci Pace, Jardim da Mata II, III e IV) e emissão de 232 títulos de legitimação de posse para o Bairro Vista do Sol e mais de 620 títulos de propriedade emitidos em conjuntos habitacionais e em ZEIS – Zona de Especial Interesse Social – incluindo os originários de interveniências em ZEIS – no decorrer do ano.

Fonte: URBEL



*Entrega de títulos de posse à
moradores do Vista do Sol*

62/84





Habitação e Infraestrutura

Principais Metas Físicas Executadas / Sec. Mun. de Política Urbana (Jan. a Dez./2022):

- 246 logradouros com numeração oficial ordenada (*meta anual: 223*);
- Realização de 14.457 vistorias da fiscalização para limpeza e conservação de lotes no Programa Lote Limpo (dentro das ações de combate à Dengue, Zika e Febre Amarela – *meta anual: 12.000*);
- Realização de 14.234 vistorias realizadas em ações de fiscalização de resíduos depositados irregularmente nos logradouros públicos (*meta anual: 10.000*);
- 202 vistorias realizadas em ações de monitoramento das ocupações urbanas e áreas de risco (*meta anual: 150*).

Fonte: SOF





Mobilidade Urbana

Principais Metas Físicas Executadas (Jan. a Dez./2022):

- Implantado tratamento de segurança no entorno de 20 escolas, conforme previsto no Projeto Vida no Trânsito;
- 150 equipamentos de aviso sonoro foram implantados em 75 travessias semaforizadas. O principal objetivo dessa medida é conferir autonomia e segurança aos deslocamentos de pessoas cegas e com baixa visão nas travessias de pedestres;
- 10 novas estações de bicicletas compartilhadas entraram em operação em BH.

Fonte: BHTrans

64/84





Mobilidade Urbana

Principais Metas Físicas Executadas (Jan. a Dez./2022):

- Realizadas 45 reuniões ordinárias com as CRTTS, 9 reuniões com o GT Pedala BH, 3 reuniões com o ObsMob-BH, 01 com fórum do Transporte Escolar, 01 com fórum dos Taxistas, 01 com fórum dos Motociclistas e 01 com fórum do Transporte Suplementar, como forma de ampliar a participação popular e da democratização da gestão;
- Disponibilizadas mais 4 fontes de dados (dados de GPS do serviço de transporte suplementar, mapa de controle operacional – MCO, georreferenciamento das áreas reservadas ao estacionamento de pessoas idosas e georreferenciamento das áreas reservadas ao estacionamento de moto frete) como forma de ampliação do fornecimento de dados abertos para as startups, universidades, centro de pesquisas e empresas de tecnologia;

Fonte: BHTrans

65/84





Mobilidade Urbana

Principais Metas Físicas Executadas (Jan. a Dez./2022):

- Realizada a Semana da Mobilidade e 23 campanhas previstas no Plano de Educação para a Mobilidade, incluindo campanhas de pedestres, campanha motociclistas, Campanha Des(embarque), Campanha “Volta às Aulas, Maio Amarelo, Semana Nacional de Trânsito e Mês da Mobilidade, Campanha Veja e Pratique nas estações e nas escolas.



Fonte: BHTrans

66/84

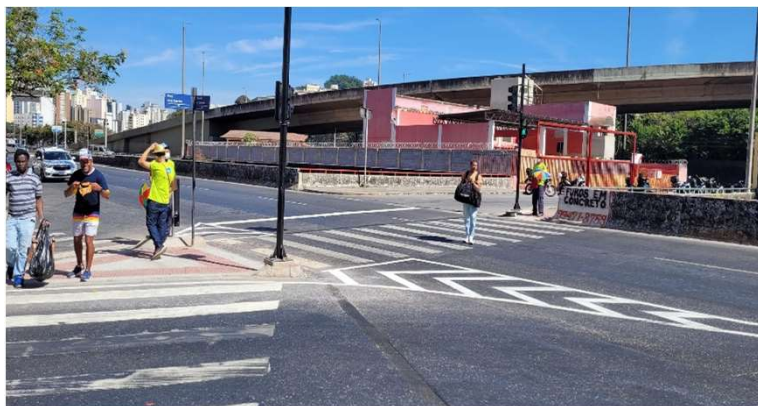




Mobilidade Urbana

Principais Metas Físicas Executadas (Jan. a Dez./2022):

- Implantadas 15 interseções dotadas com foco e tempo para pedestre em todas as travessias conforme previsto no Projeto Vida no Trânsito.



Fonte: BHTrans





Mobilidade Urbana

Destaques do Período/2022:

- Contrato de financiamento com o Banco Mundial para o BRT Amazonas aprovado e assinado em 15/09.



Belo Horizonte consegue US\$ 80 milhões para investimento em mobilidade

Fonte: BHTrans

68/84





Mobilidade Urbana

Destaques do Período/2022:

- Entraram em operação novas rotas de prioridade para o transporte coletivo na capital. Foram 6,3 quilômetros de novas faixas exclusivas e preferenciais nas avenidas do Contorno e dos Andradas, que vão melhorar a velocidade operacional dos ônibus nos trechos, reduzindo assim o tempo de viagem dos usuários.



Fonte: BHTrans





Mobilidade Urbana

Destaques do Período/2022:

Concluídas as obras de reforma da ciclovia da **Orla da Pampulha**, no trecho de 7,1 km de extensão, que fica entre a Rua Garopas e o Clube Belo Horizonte.



Interseções da Av. Cristiano Machado: do conjunto de obras de mobilidade que foram planejadas para dar mais fluidez ao tráfego do vetor norte, o projeto executivo da Avenida Sebastião de Brito foi concluído e a obra da Avenida Waldomiro Lobo foi iniciada.

Fonte: BHTrans

70/84





Sustentabilidade Ambiental

Destaques do 3º quadrimestre/2022:

Execução das obras de otimização do sistema de macrodrenagem do Ribeirão Pampulha 1ª Etapa - Praça das Águas, compreendendo a implantação de estrutura hidráulica na confluência do Ribeirão Pampulha com o Córrego Cachoeirinha. Regional Norte. – Em andamento.



(Dezembro/22)

Fonte: SUDECAP



(Novembro/22)



Sustentabilidade Ambiental

Destaques do 3º quadrimestre/2022:

Execução das obras de
implantação da Bacia de
Detenção no Córrego Ferrugem
- Bacia B5. Regional Barreiro –
Em andamento.



Fonte: SUDECAP

(Dezembro/22)



(Outubro/22)

Execução das obras de
implantação do Canal Paralelo –
Controle de Cheias do Ribeirão do
Onça – ao lado da Estação São
Gabriel, Regional Norte. – Em
andamento.





Sustentabilidade Ambiental

Destaques do 3º quadrimestre/2022:

- Execução das obras de implantação dos Reservatórios Profundos de Controle de Cheias – Nado 1 e Vilarinho 2, Regional Venda Nova – Obra em andamento.



(Setembro/22)



(Novembro/22)

Fonte: SUDECAP





Sustentabilidade Ambiental

Destaques do Período (Jan. a Dez./2022):

Trabalhos de podas, supressões e destocas de árvores realizadas no período (Jan. a Dez.) nas 9 regionais:

- 25.315 podas;
- 5.903 supressões;
- 2.477 destocas.

Fonte: Sudecap





Sustentabilidade Ambiental

Principais Metas Físicas e destaques / Meio Ambiente (Jan. a Dez./2022):

- Plantio de **17.426** novas **árvores** e implementação de **5 miniflorestas**;
- **2.132** pessoas capacitadas nas palestras de educação ambiental promovidas pela Gerência de Educação Ambiental, por meio do Ambiente em Foco Virtual;
- Formação de **46 agentes** ambientais e **10 monitores**, por meio do programa BH Itinerante, curso de extensão em educação ambiental;
- **7.980** atendimentos realizados no Complexo Público Veterinário de Belo Horizonte, localizado no bairro Madre Gertrudes e destinado a cães e gatos tutelados por população de baixa renda;
- **88** equídeos resgatados em via pública, tratados e abrigados temporariamente;
- **5.160** kits de joaninhas distribuídos à população;
- Conclusão da primeira rodada de vacinação de equídeos e emplacamento de veículos de tração, totalizando **310 animais** e emplacados mais de **100 veículos**;
- **80,5% das licenças ambientais** emitidas após a 1ª (52,43%) ou 2ª (28,16%) análise, conforme procedimento trazido pelo Decreto Municipal nº 17.266/2020.

Fonte: SMMA

7584





Sustentabilidade Ambiental

Destaques do 3º quadrimestre/2022:

Minifloresta na Rua 50, Bairro Novo Aarão Reis:



Antes



Depois: Plantio de 766 mudas + cercamento da área

Fonte: SMMA

76/84



Sustentabilidade Ambiental

Destaques do 3º quadrimestre/2022:

Minifloresta no Espaço Vitrine do Bairro Ribeiro de Abreu:



Plantio de 574 mudas

Fonte: SMMA

77/84





Sustentabilidade Ambiental

Destaques do 3º quadrimestre/2022:

Minifloresta no Parque Carlos de Faria Tavares (Parque Vila Pinho):



Plantio de 129 mudas



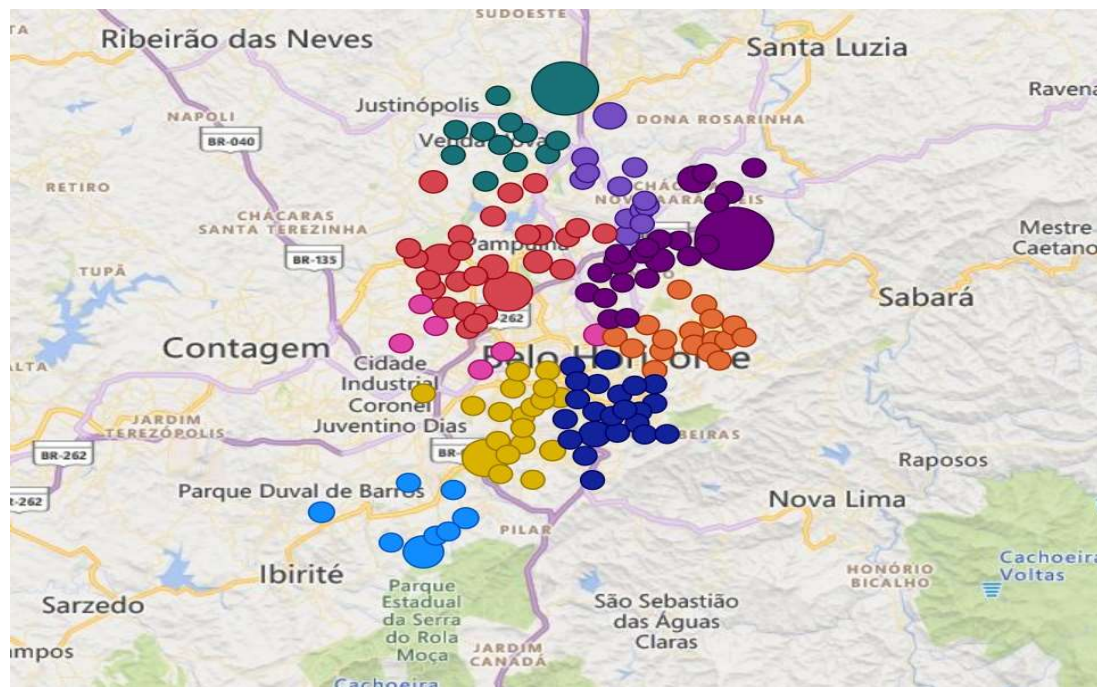
Fonte: SMMA





Sustentabilidade Ambiental

Destaques do 3º quadrimestre/2022:



Mapa de plantios 2022 – Dados GESIA/SMMA

Fonte: SMMA



Sustentabilidade Ambiental

Destaques do período/2022:

- Apoio às **Agroflorestas Urbanas**, por meio da aquisição de sementes, ferramentas e sistema de irrigação;
- Elaboração do **6º Inventário de Emissão de Gases de Efeito Estufa** – 2009-2021, com o objetivo de estabelecer o perfil de emissões da cidade em uma projeção temporal;
- Elaboração e publicação do **Plano Municipal de Ação Climática de Belo Horizonte**, com consultoria do ICLEI, com o objetivo de definir metas e planejar ações para o seu cumprimento e monitoramento;
- Publicação do Decreto Municipal nº 17.972/2022, que regulamenta a Lei de Crédito Verde no município e possibilita a **retomada do programa de certificação “Selo BH Sustentável”** (serviço disponível no Portal desde nov/2022);
- Apoio aos **parques municipais** administrados pela FPMZB, por meio da viabilização de recursos para manutenções preventivas, obras pontuais e aquisição de insumos;
- **Padronização das condicionantes** de controle e mitigação de fontes poluidoras do Licenciamento Ambiental, divididas nos eixos: ruído, água, resíduos e atmosférico;
- Criação e consolidação de **indicador para controle da presença de felinos em parques** municipais, a fim de evitar o surgimento de colônias de gatos, a exemplo do Parque Municipal Américo Renné Giannetti;
- Celebração de **Termo de Colaboração com a UFMG para análise de indicadores e criação de diagnóstico do Cadastro de Protetores de Animais de Belo Horizonte**, a fim de implementar políticas públicas de bem estar animal.

Fonte: SMMA

8084





Sustentabilidade Ambiental

Destaques do período/2022:

Canteiros/plantios nas estações do Move



Abrigo de ônibus ecológico



Fonte: Bhtrans e FPMZB





Sustentabilidade Ambiental

Principais Metas Físicas Executadas – SLU (Jan. a Dez./2022):

- **Ampliação da coleta seletiva porta a porta em 8 bairros (meta de 6 bairros): totalizando 55 bairros atendidos e 9 novos Pontos Verdes implantados;**
- **Coleta de Resíduos Sólidos Domiciliares (cidade formal e ZEIS): 624 mil toneladas;**
- **513 mil km de sarjetas varridas e 36.634 km de vias capinadas;**
- **Resíduos Sólidos aterrados: 725 mil toneladas;**
- **6.321 toneladas de resíduos recicláveis destinados às cooperativas de catadores, sendo 6.062 toneladas da coleta seletiva e 259 toneladas triadas na ATT;**
- **Implantação de coleta seletiva em 11 prédios públicos (meta de 5 prédios): CAREs PA, NO e L, Sede SLU, GELUs PA, O, BA, NE e VN, Sedes Administrativas do Parque Municipal e Zoológico;**
- **Reciclagem de 7.900 toneladas de resíduos da construção civil;**
- **Redução de 82 pontos de deposição clandestina (meta de 80 pontos).**

Fonte: SOF, SLU





Sustentabilidade Ambiental

Recuperação Energética:

- **63.587 MWh de energia** produzida com uso de biogás de aterros e **4.000 toneladas** de pneus e cavacos triados no aterro Macaúbas e destinados para recuperação energética;

Combate a Endemias:

- Recolhimento de **355 toneladas** de resíduos em **146 ações** de limpeza;

Ações de Mobilização e Educação Ambiental:

- Realizadas **585.625 ações informativas** e domicílios abordados em campanhas de coleta seletiva e de limpeza urbana e **5.235 ações de capacitação** (*meta anual: 5.000*), formação e educação ambiental;
- Implantados e revitalizados **161 Pontos Limpos** (*meta anual: 120 pontos*).



Fonte: SOF, SLU



PREFEITURA
BELO HORIZONTE

TRABALHANDO
POR UMA **cidade**
+ feliz

pbh.gov.br

