

Audiência Pública de Prestação de Contas PBH - 1º Quadrimestre / 2023

Secretaria Municipal de Planejamento,
Orçamento e Gestão

CMBH, 31/05/2023



PREFEITURA
BELO HORIZONTE

TRABALHANDO
POR UMA cidade
+ feliz

pbh.gov.br

SUMÁRIO

I. Execução Orçamentária

A. Receitas

B. Despesas

C. Indicadores de Responsabilidade Fiscal; Índices Constitucionais

D. Orçamentos Temáticos - Criança e Adolescente (OCA), do Idoso e da Pessoa com Deficiência

II. Metas Físicas por Área de Resultado



TRABALHANDO
POR UMA **cidade**
+ feliz

Fontes:

- Relatórios de Execução Orçamentária e de Metas Físicas/2023 do Sistema Orçamentário e Financeiro – SOF;
- Relatório Resumido da Execução Orçamentária-RREO do 2º Bimestre e Relatório de Gestão Fiscal-RGF do 1º Quadrimestre/2023 publicados no Diário Oficial do Município em 30/05/23, cumprindo prazo da LRF.



RECEITAS

1º QUADRIMESTRE/2023



TRABALHANDO
POR UMA **cidade**
+ feliz



Comparativo entre Receita Estimada na LOA e Realizada No 1º Quadrimestre/2023

Em R\$ 1,00

ITEM	ESTIMADA 2023 (1)	REALIZADA ATÉ O 1º QUADRIMESTRE/23 (2)	REALIZADA SOBRE ESTIMADA (2)/(1)
RECEITAS CORRENTES	15.816.114.620	6.107.273.926	38,61 %
Tributária/Impostos, Taxas e Contrib. Melhorias	5.934.843.138	2.474.651.075	41,70%
Contribuições	632.831.255	180.576.449	28,53%
Patrimonial	579.208.191	306.786.270	52,97%
Agropecuária	0	4.179	-
Serviços	93.589.224	30.055.223	32,11%
Transferências Correntes	8.242.563.519	3.036.565.680	36,84%
Outras Rec. Correntes	333.079.293	78.635.050	23,61%
RECEITAS DE CAPITAL	1.058.203.277	201.227.349	19,02 %
Operações de Crédito	753.899.149	190.112.619	25,22%
Alienação de Bens	140.488.466	3.199.606	2,28%
Transferências de Capital	137.250.140	979.081	0,71%
Outras Rec. de Capital	26.565.522	6.936.043	26,11%
Receitas Intraorçamentárias Correntes	961.889.710	296.012.883	30,77 %
Receitas Intraorçamentárias Capital	13.753.549	1.432.076	10,41 %
Dedução FUNDEB	-708.289.274	-315.958.473	44,61 %
TOTAL GERAL	17.141.671.882	6.289.987.761	36,69 %

Fonte: SOF – Sistema Orçamentário e Financeiro da PBH

Comparativo entre Receita Realizada no 1º Quadrimestre/2023 e no 1º Quadrimestre/2022, por Categoria Econômica

Em R\$ 1,00

ITEM	REALIZADA ATÉ O 1º QUADRIMESTRE/22 (1)	REALIZADA ATÉ O 1º QUADRIMESTRE/23 (2)	VARIAÇÃO MESMO PERÍODO (2)/(1)
RECEITAS CORRENTES	5.581.540.267	6.107.273.926	9,42%
Tributária/Impostos, Taxas e Contrib. Melhorias	2.279.476.867	2.474.651.075	8,56%
Contribuições	181.611.597	180.576.449	-0,57%
Patrimonial	200.542.753	306.786.270	52,98%
Agropecuária	944	4.179	0,00%
Serviços	28.880.455	30.055.223	4,07%
Transferências Correntes	2.811.566.850	3.036.565.680	8,00%
Outras Rec. Correntes	79.460.801	78.635.050	-1,04%
RECEITAS DE CAPITAL	103.941.572	201.227.349	93,60%
Operações de Crédito	64.519.679	190.112.619	194,66%
Alienação de Bens	18.109.535	3.199.606	-82,33%
Transferências de Capital	18.212.603	979.081	0,00%
Outras Rec. de Capital	3.099.755	6.936.043	123,76%
Receitas Intraorçamentárias Correntes	259.101.799	296.012.883	14,25%
Receitas Intraorçamentárias Capital	8.465.558	1.432.076	-83,08%
Dedução FUNDEB	-272.814.283	-315.958.473	15,81%
TOTAL GERAL	5.680.234.913	6.289.987.761	10,73%

Fonte: SOF – Sistema Orçamentário e Financeiro da PBH



DESPESAS

1º QUADRIMESTRE/2023



TRABALHANDO
POR UMA **cidade**
+ feliz



Comparativo entre Despesa Fixada e Empenhada no 1º Quadrimestre/2023 e Despesa Empenhada no 1º Quadrimestre /2022, por Categoria Econômica

Em R\$ 1,00

DESPESA	1º QUAD/2022 (1)	LOA 2023 (2)	1º QUAD/2023 (3)	Crescim. entre períodos (3)/(1)	Participação na LOA (3)/(2)
DESPESAS CORRENTES	5.090.820.456	14.633.897.527	5.590.661.626	10%	38%
Pessoal e Encargos Sociais	1.910.399.759	6.591.848.379	2.339.704.146	22%	35%
Juros e Encargos da Dívida	110.820.386	390.959.999	92.312.316	-17%	24%
Outras Despesas Correntes	3.069.600.311	7.651.089.149	3.158.645.164	3%	41%
DESPESAS DE CAPITAL	494.996.978	2.102.775.346	467.238.488	-6%	22%
Investimentos	308.994.383	1.607.982.297	364.521.633	18%	23%
Inversões Financeiras	22.308.980	34.713.049	4.718.580	-79%	14%
Amortização da Dívida	163.693.614	460.080.000	97.998.275	-40%	21%
RESERVA DE CONTING.	0	404.999.009	0	0%	0%
TOTAL GERAL	5.585.817.434	17.141.671.882	6.057.900.114	8%	35%

Fonte: SOF – Sistema Orçamentário e Financeiro da PBH

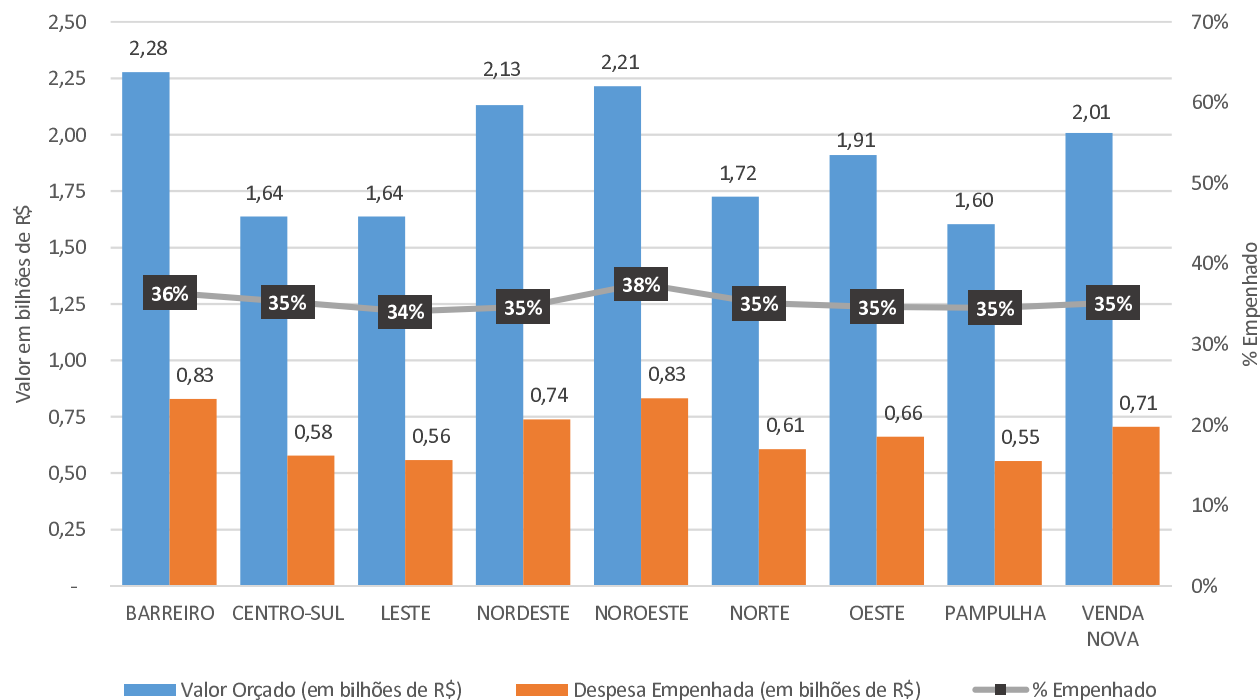
Despesas por Função de Governo - Comparativo entre LOA/23 e Valores Empenhados e Liquidados no 1º Quadrimestre/23

Em R\$ 1,00

FUNÇÃO	LOA/2023 (1)	ANÁLISE VERTICAL	EMPENHO 1º QUADRIMESTRE /23 (2)	(2) / (1)	LIQUIDADO 1º QUADRIMESTRE /23 (3)	(3) / (2)
SAÚDE	5.719.084.178	33,36	2.159.817.553	37,77	1.334.331.154	61,78
EDUCAÇÃO	2.935.151.149	17,12	996.049.497	33,94	883.686.557	88,72
PREVIDÊNCIA SOCIAL	1.749.003.297	10,20	569.023.449	32,53	525.320.545	92,32
ENCARGOS ESPECIAIS	1.203.527.754	7,02	345.452.961	28,70	305.909.897	88,55
URBANISMO	997.287.954	5,82	337.585.028	33,85	174.833.783	51,79
SANEAMENTO	823.016.480	4,80	338.654.210	41,15	177.329.938	52,36
ADMINISTRAÇÃO	769.420.633	4,49	237.854.904	30,91	173.682.739	73,02
TRANSPORTE	502.795.048	2,93	203.841.111	40,54	110.341.059	54,13
ASSISTÊNCIA SOCIAL	428.823.271	2,50	161.498.242	37,66	121.819.882	75,43
LEGISLATIVA	384.570.000	2,24	282.394.614	73,43	63.061.239	22,33
SEGURANÇA PÚBLICA	278.637.585	1,63	103.416.699	37,12	96.951.208	93,75
HABITAÇÃO	270.713.481	1,58	85.094.121	31,43	39.272.476	46,15
CIÊNCIA E TECNOLOGIA	183.666.835	1,07	78.481.044	42,73	37.309.673	47,54
GESTÃO AMBIENTAL	167.567.832	0,98	58.263.763	34,77	28.188.922	48,38
CULTURA	94.458.765	0,55	25.965.318	27,49	17.522.379	67,48
COMÉRCIO E SERVIÇOS	85.712.630	0,50	41.063.133	47,91	27.501.313	66,97
DIREITOS DA CIDADANIA	84.802.822	0,49	20.621.044	24,32	18.532.244	89,87
DESPORTO E LAZER	48.024.226	0,28	11.217.679	23,36	7.063.816	62,97
TRABALHO	6.892.789	0,04	707.372	10,26	312.468	44,17
AGRICULTURA	3.516.144	0,02	898.371	25,55	425.041	47,31
RESERVA DE CONTINGÊNCIA	404.999.009	2,36	0	0,00	0	0,00
Total	17.141.671.882	100,00	6.057.900.114	35,34	4.143.396.333	68,40

Fonte: SOF – Sistema Orçamentário e Financeiro da PBH

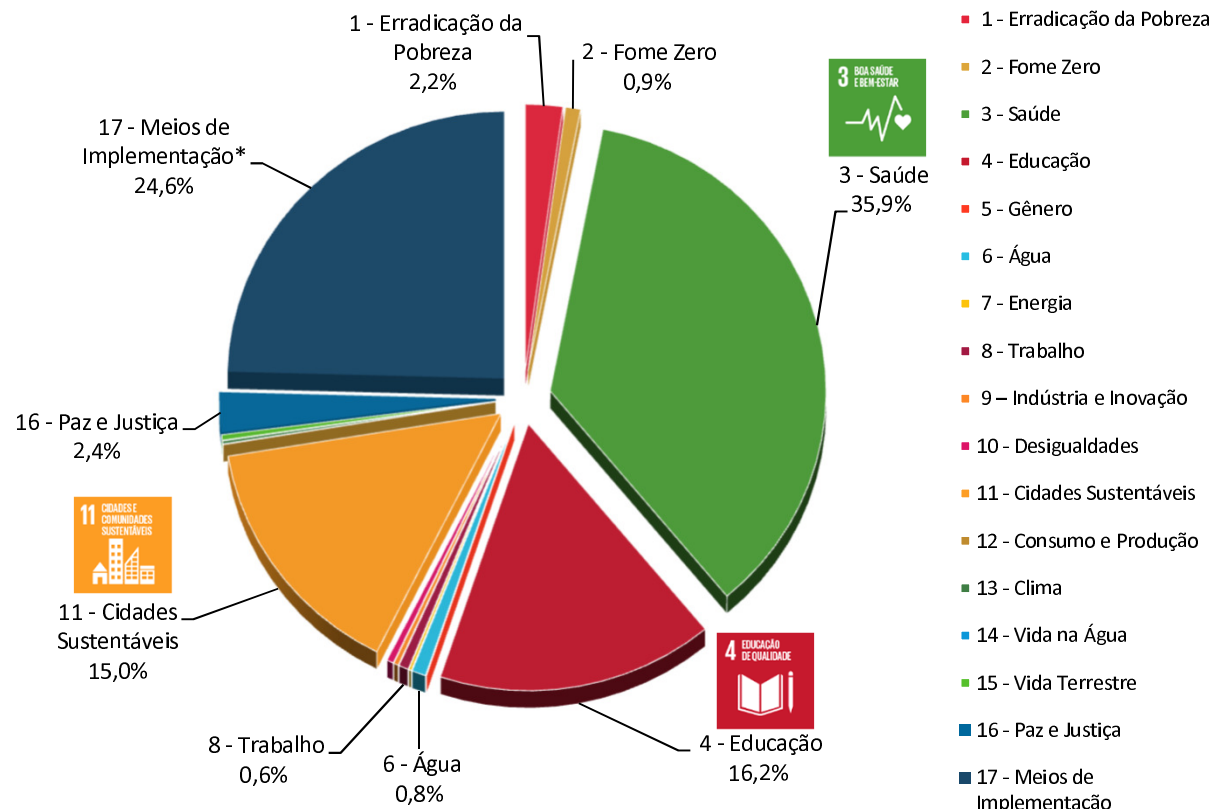
Valor Orçado e Despesa Empenhada no 1º Quad./2023 Estimativas por Região Administrativa/BH (em bilhões de R\$)



Fonte: SOF – Sistema Orçamentário e Financeiro da PBH (valores preliminares, sujeitos a revisão)

Nota: de acordo com a metodologia adotada, considera-se os valores alocados nas Regionais, acrescido do rateio dos valores alocados nas unidades centrais de acordo com parâmetros pré-estabelecidos.

Despesa Empenhada no 1º Quad./2023 por Objetivo de Desenvolvimento Sustentável (ODS)



Fonte: SOF – Sistema Orçamentário e Financeiro da PBH - Orçamento Temático ODS

*ODS 17 inclui despesas com Legislativo, Inativos, Dívida e Outros Encargos Gerais (aproximadamente 22% do Orçamento da PBH)

Detalhamento disponível em: <https://prefeitura.pbh.gov.br/planejamento/planejamento-e-orcamento/objetivos-do-desenvolvimento-sustentavel>

INDICADORES DE RESPONSABILIDADE FISCAL	
RELAÇÃO DESPESA DE PESSOAL / RECEITA CORRENTE LÍQUIDA AJUSTADA	
PODER EXECUTIVO	
RECEITA CORRENTE LÍQUIDA AJUSTADA PARA CÁLCULO DOS LIMITES DA DESPESA COM PESSOAL (em R\$)	14.013.958.045,48
PERCENTUAL DE APLICAÇÃO	40,62 %
LIMITE PRUDENCIAL	51,30%
LIMITE MÁXIMO	54,00%
RELAÇÃO DÍVIDA CONSOLIDADA / RECEITA CORRENTE LÍQUIDA AJUSTADA	
RECEITA CORRENTE LÍQUIDA AJUSTADA PARA CÁLCULO DOS LIMITES DE ENDIVIDAMENTO (em R\$)	14.051.323.679,48
DÍVIDA CONSOLIDADA LÍQUIDA	-3,67 %
LIMITE 90%	108,00%
LIMITE MÁXIMO	120,00%
OPERAÇÕES DE CRÉDITO	
RECEITA CORRENTE LÍQUIDA (em R\$)	14.077.007.326,48
OPERAÇÕES DE CRÉDITO INTERNAS E EXTERNAS	1,35 %
LIMITE MÁXIMO	16%

Em R\$ 1,00

Fonte: Relatório de Gestão Fiscal – RGF – 1º Quadrimestre/2023, publicado no Diário Oficial do Município em 30/05/23, cumprindo prazo da LRF).



INDICADORES ECONÔMICOS DE BELO HORIZONTE

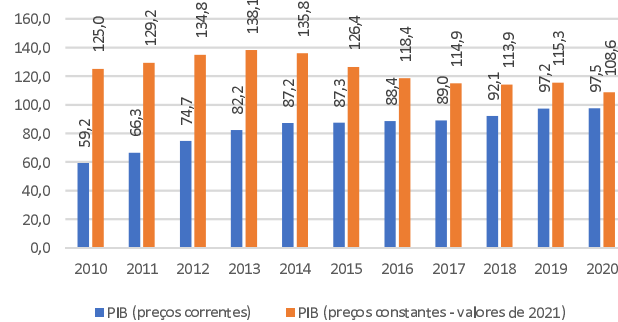


TRABALHANDO
POR UMA **cidade**
+ feliz

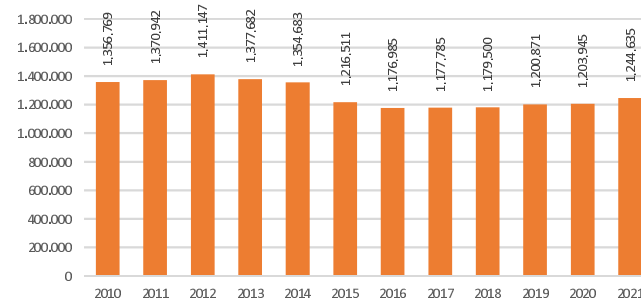


Indicadores Econômicos

Produto Interno Bruto Municipal, preços correntes e constantes (em bilhões de R\$), Belo Horizonte, 2010-2020

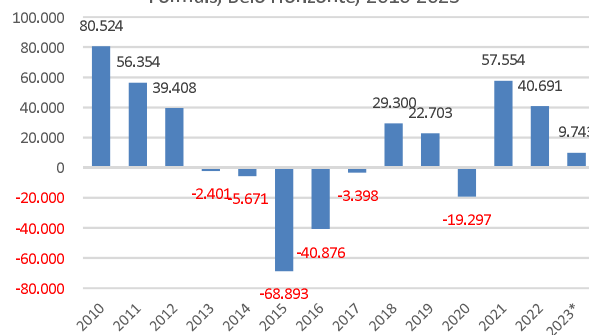


Evolução do Emprego Formal - Belo Horizonte, 2010-2021



Nota: número de vínculos ativos em 31/dez do ano de referência.

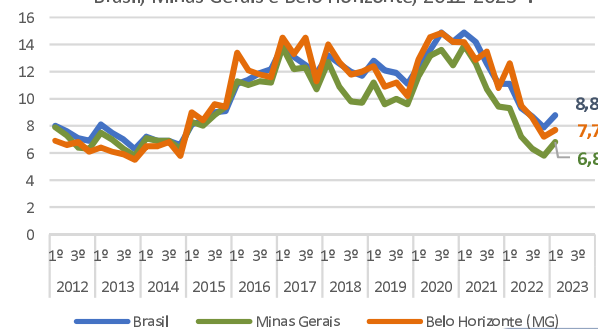
Evolução do Saldo Anual na Geração de Empregos Formais, Belo Horizonte, 2010-2023*



Nota: saldo = admitidos - desligados

*dados de 2023 parciais, atualizado até março/2023

Evolução da Taxa de Desocupação Trimestral Brasil, Minas Gerais e Belo Horizonte, 2012-2023*.



*dados de 2023 parciais, atualizado até 1º trim./2023

Fontes: IBGE; RAIS; CAGED

13/66

ORÇAMENTOS TEMÁTICOS

1º QUADRIMESTRE/2023



TRABALHANDO
POR UMA **cidade**
+ **feliz**



T

•



Orçamento Temático da Pessoa Idosa

Em R\$ 1,00

Eixos	2023	
	Orçamento Inicial	Empenhado 1º Quadrimestre
Direitos Humanos, Cidadania, Segurança e Proteção Social	121.278.432	46.153.407
Educação, Qualificação, Geração de Trabalho e Renda	17.226.353	3.640.395
Promovendo Vidas Saudáveis	1.383.098.255	524.352.745
Total Geral Pessoa Idosa	1.521.603.040	574.146.547
Orçamento PBH	17.141.671.882	6.057.900.114
% Pessoa Idosa/PBH	8,88%	9,48%

Fonte: SOF – Sistema Orçamentário e Financeiro da PBH

Orçamento Temático da Pessoa com Deficiência

Em R\$ 1,00

Eixos	2023	
	Orçamento Inicial	Empenhado
		1º Quadrimestre
Direitos Humanos, Cidadania, Segurança e Proteção Social	121.181.557	41.167.102
Educação, Qualificação, Geração de Trabalho e Renda	524.342.267	226.747.285
Promovendo Vidas Saudáveis	781.427.111	296.296.753
Total Geral Pessoa com Deficiência	1.426.950.935	564.211.140
Orçamento PBH	17.141.671.882	6.057.900.114
% Pessoa com Deficiência/PBH	8,32%	9,31%

Fonte: SOF – Sistema Orçamentário e Financeiro da PBH

EXECUÇÃO DE METAS FÍSICAS*

1º QUADRIMESTRE/2023



TRABALHANDO
POR UMA **cidade**
+ feliz

** Principais entregas de alguns Programas relacionados, por Área de Resultado.*





Educação

Principais Metas Físicas Executadas (Jan. a Abr./2023):

- **52.420** alunos matriculados na Educação Infantil na rede própria *(meta anual total regionalizada: 54.000)*;
- **28.669** alunos matriculados nas Creches Parceiras *(meta anual regionalizada: 32.730)*;
- **102.775** alunos matriculados no Ensino Fundamental *(meta anual regionalizada: 105.136)*;
- **7.301** alunos matriculados na EJA-Educação de Jovens e Adultos *(meta anual regionalizada: 9.924)*;
- **7.286** alunos com deficiência matriculados na Rede Municipal *(meta anual regionalizada: 6.282)*.

Fonte: Sistema Orçamentário e Financeiro-SOF

Nota: Metas não cumulativas; o SOF apresenta a maior quantidade de matrículas efetivadas no período, por regional (demonstrando a capacidade de atendimento). Podem existir pequenas diferenças em relação ao SGE/Sistema de Gestão da Educação, o qual demonstra o número de alunos matriculados no momento de fechamento do período.



Educação

Destaques do 1º quadrimestre/2023:

- 1.304 alunos da educação infantil beneficiados pelo atendimento educacional integrado.

PBH investiu mais de R\$ 7 milhões na compra de Kits de Ciências - Além dos atuais 103 laboratórios, mais 43 unidades vão ser contempladas, incluindo escolas da Educação Infantil. Com a ampliação, cerca de 100 mil alunos serão atendidos.



Alunos da rede municipal recebem kits e materiais didáticos para o ano letivo :

- 200 mil alunos: kits com material didático e uniformes para 2023.
- 1º ao 9º ano: cerca de 120 mil livros de raciocínio lógico
- 4º ao 9º ano: 76 mil kits de livros de reforço em Português e Matemática.

Educação

Destaques do 1º quadrimestre/2023:

PBH e Ministério Público renovam programa de segurança nas escolas

Termo de Cooperação Técnica Interinstitucional para a continuidade do Programa Nós - Núcleos para Orientação e Solução de Conflitos Escolares



PBH nomeou 277 professores e autorizou convocação de outros 466 ainda este ano.

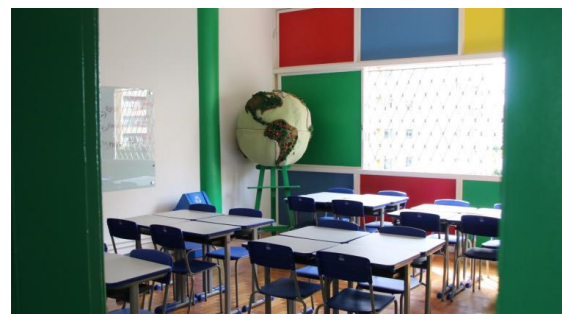
Fonte: Portal da PBH, SMED



Educação

Destaques do 1º quadrimestre/2023:

A Secretaria Municipal de Educação (SMED) abriu inscrições para 725 vagas nos **cursos de línguas** para estudantes da rede municipal e suas famílias. As aulas serão remotas ou presenciais, na sede do Centro de Línguas, Linguagens, Inovação e Criatividade (CLIC).



Qualifica EJA promove debates sobre trabalho, geração de renda e qualificação - 4 dias de debates e encontros, com o propósito de informar, encorajar e disponibilizar oportunidades de aprendizagem e qualificação profissional para os estudantes do EJA.

Fonte: Portal da PBH, SMED





Principais Metas Físicas Executadas (Jan. a Abr./2023):

- **1.966.924** consultas realizadas nos Centros de Saúde *(meta anual: 4.450.000)*;
- **282.704** atendimentos realizados na Rede de Urgência e Emergência *(meta anual: 700.000)*;
- **1.672.578** ações de combate ao Aedes Aegypti *(meta anual: 4.200.000)*;
- **5.370.904** atendimentos da população na Rede Especializada *(meta anual: 15.100.000)*;
- **34.292** atendimentos pelo Transporte em Saúde *(meta anual: 79.500)*;
- **41.450** atendimentos realizados pelo SAMU *(meta anual: 117.000)*;

Fonte: SOF



Saúde

Destaques do 1º quadrimestre/2023:

Desde 18 de março, a PBH atendeu mais de 2 mil pessoas nos centros de saúde abertos aos sábados, como estratégia de ampliação de serviços de saúde para garantir mais assistência às pessoas com sintomas respiratórios, de dengue, chikungunya e zika.



Odilon Behrens abriu 10 leitos de enfermaria pediátrica para crianças com sintomas respiratórios e Arboviroses, outros 10 leitos já existentes receberam equipamentos de alta complexidade.



Saúde

Destaques do 1º quadrimestre/2023:



PBH retomou exames de vista em estudantes de 6 a 14 anos do ensino fundamental da Rede Municipal de Educação. O rastreamento será realizado em todas as escolas municipais do ensino fundamental ao longo de 2023.

PBH nomeou 159 profissionais da área da saúde: 12 dentistas, 50 enfermeiros, 18 fiscais sanitários, e 79 técnicos superiores de saúde, divididos nas especialidades de assistente social, farmacêutico bioquímico, fonoaudiólogo e terapeuta ocupacional.



Saúde

Destaques do 1º quadrimestre/2023:

Trabalho sobre hanseníase em Belo Horizonte é premiado pelo Ministério da Saúde: “Formação da Equipe Multidisciplinar na Abordagem da Pessoa com Hanseníase”

Ações para a população em situação de rua: o Consultório Na Rua dobrou o número de equipes e agora é composto por 8 grupos. A estratégia de atuação em um campo fixo e a Quarta da Saúde estão entre as novas ações implementadas para promoção à saúde, prevenção de doenças, acompanhamento das condições crônicas e a redução de danos.





Proteção Social e Esportes

Principais Metas Físicas Executadas (Jan. a Abr./2023):

- 2.461 pessoas atendidas no Serviço de Convivência e Fortalecimento de Vínculos para crianças, jovens, adultos e idosos (*meta anual: 3.400*);
- 3.849 pessoas atendidas no Centro POP – Serviço Especializado para pessoas em situação de rua (*meta anual: 2.800*);
- 600 vagas disponibilizadas em Acolhimento Institucional – Casa de Passagem para Adulto (*meta anual: 600*);
- 619 vagas disponibilizadas em Abrigo para Crianças e Adolescentes (*meta anual: 619*);
- 177.704 famílias referenciadas no Serviço de Proteção e Atendimento Integral à Família – PAIF/CRAS (*meta anual: 177.704*).

Fonte: SOF





Proteção Social e Esportes

Principais Metas Físicas Executadas (Jan. a Abr./2023):

- 2.742 Famílias e Indivíduos com violações de direitos acompanhados pelo Serviço de Proteção e Atendimento Especializado – PAEFI/CREAS (*meta anual: 2.412*);
- 973 Pessoas com Deficiência e Idosas com Atenção de Proteção Social Básica no Domicílio (*meta anual: 1.355*);
- 896 idosos acolhidos em ILPI's - Instituições de Longa Permanência (*meta anual: 905*);
- 1.160 famílias do Programa Bolsa Moradia referenciadas em acompanhamento sociofamiliar (*meta anual: 1.160*);
- 443 atendimentos realizados à mulher em situação de violência de gênero – Benvinda (*meta anual: 2.000*);
- 1.905.939 refeições servidas nas Unidades Socioassistenciais e de Cidadania (*meta anual corrigida: 7.030.620*).

Fonte: SOF





Proteção Social e Esportes

Principais Metas Físicas Executadas Jan. a Abr./23:

- **816.007** refeições servidas nos Restaurantes e Refeitórios Populares *(meta anual: 2.834.600)*;
- **23.339.233** refeições servidas nas unidades de Educação Infantil, Ensino Fundamental e EJA *(meta anual: 89.981.760)*;
- **591** Famílias beneficiadas com subsídio do Programa de Assistência Alimentar e Nutricional Emergencial – PAAN *(meta anual: 5.500)*;
- Implantação e manutenção de **301** Feiras e Pontos Regionais de Comercialização de Agricultura Urbana *(meta anual: 362)*;
- **52** Sistemas Agroecológicos atendidos: implantados e mantidos em unidades produtivas coletivas/comunitárias *(meta anual: 55)*;
- Formação em Agricultura Urbana e Agroecológica de **477** pessoas e Cursos de Qualificação na área de Gastronomia e formação em Agroecologia e Segurança alimentar *(meta anual: 1.300)*.
- Foram doadas **165** toneladas de alimentos a instituições socioassistenciais pelo Banco de Alimentos *(meta anual: 300)*.

Fonte: SOF





Proteção Social e Esportes

Destaques do 1º quadrimestre/23):



Prefeitura entrega primeira horta adaptada para idosos na cidade
criado em 20/03/2023 - atualizado em 21/03/2023 | 13:10

A primeira Horta Elevada é uma unidade produtiva de Alimentos, que integra a Política de agricultura Urbana e Agroecológica do Município, criada para promover acessibilidade na produção de alimentos agroecológicos. Instalada no Centro Regional de Pessoa Idosa (CRPI), esta unidade está distribuída em 20 canteiros elevados a 60 centímetros de altura do chão. Além, do cultivo de hortaliças, verduras e plantas medicinais, são ministradas atividades de formação para a promoção da alimentação saudável com foco na educação alimentar e nutricional.

Fonte: <https://prefeitura.pbh.gov.br/noticias/prefeitura-entrega-primeira-horta-adaptada-para-idosos-na-cidade>





Proteção Social e Esportes



Unidade Produtiva: Vila Pinho



Feira da Agricultura Urbana



Restaurante Popular IV - Barreiro



Alimentação Escolar





Proteção Social e Esportes

Principais Metas Físicas Executadas / Esportes (Jan. a Abr./2023):

- **3.924** crianças e adolescentes atendidos no Programa Esporte Esperança *(meta anual: 4.200)*;
- **545** pessoas com deficiência atendidas no Programa Superar *(meta anual: 650)*;
- **2.953** atendimentos realizados no Projeto Caminhar *(meta anual: 11.000)*;
- **12.209** atendimentos realizados pelo Programa Vida Ativa *(meta anual: 11.000)*;
- **34** eventos de lazer e recreação realizados *(meta anual: 120)*;

Fonte: SOF





Proteção Social e Esportes

Destaques do 1º quadrimestre/2023 - Esportes:



BH em férias promoveu diversas atividades esportivas e recreativas no mês de janeiro, atendendo mais de 5 mil crianças e adolescentes.

Capacitação de graduandos e profissionais para atender a pessoas com deficiência no paradesporto e em atividades inclusivas, com participação de 56 pessoas.



Fonte: SMEL





Proteção Social e Esportes

Destaques do 1º quadrimestre/2023 - Esportes:

Copa Centenário 2023 iniciou as competições nas categorias infantil e juvenil, com a inclusão da categoria sub-13 mista.



Fonte: SMEL

Programa Várzea Viva – entrega do Campo do Mineirinho no Bairro Granja de Freitas modernizado com grama sintética, iluminação de LED e novos vestiários.





Segurança

Principais Metas Físicas Executadas (Jan. a Abril./2023):

- Pontos de Videomonitoramento: 3.342 câmeras compartilhadas com o COP-BH *(meta anual: 4.000)*;
- Estágio de qualificação profissional: 648 Guardas Civis Municipais *(meta anual: 2.044)*;
- Realização de 69.201 patrulhamentos preventivos *(meta anual: 150 mil)*;
- 238 ordens de serviço executadas para controle, fiscalização e orientação do trânsito em vias públicas *(meta anual: 720 ordens de serviço)*;
- 558 operações especiais da Guarda Civil Municipal *(meta anual: 1.280 operações)*.

Fonte: SOF; SMSP





Segurança

Destaques do 1º quadrimestre/2023:

Guarda Municipal integra plataforma de segurança do Ministério da Justiça: A Guarda Civil Municipal de Belo Horizonte começou a usar o Sistema Nacional de Informações de Segurança Pública – Sinesp CAD, plataforma do Ministério da Justiça e Segurança Pública (MJSP) que promove a automatização e a melhoria no atendimento e despacho de ocorrências. O novo sistema proporcionará a integração, qualificação e agilização do trabalho da Guarda Municipal em Belo Horizonte, facilitando assim a atuação dos agentes na defesa dos direitos dos cidadãos e na proteção preventiva municipal.



PBH reforça medidas de segurança nas escolas da Capital nas 323 unidades de ensino da rede municipal.

Fonte: SMSP





Cultura

Principais Metas Físicas Executadas (jan. a abr./2023):

- **Público: 243.427** pessoas atendidas as unidades culturais (*meta anual: 375.040*);
- **958** permissões de uso para realização de programações artísticas e formativas nos equipamentos culturais - centros culturais, museus, teatros e outros (*meta anual: 1.898*);
- **12.594** empréstimos na rede das 22 bibliotecas públicas da FMC (*meta anual: 31.018*).



Fonte: SOF; SMC





Cultura

Principais Metas Físicas Executadas (jan. a abr./2023):

- **1.407 ações realizadas nas dimensões da Cidadania, Inclusão Tecnológica, Sustentabilidade, Convivência Comunitária, Lazer e Bem-estar nos 17 centros culturais (*meta anual: 3.565*);**
- **Escola Livre de Artes – Arena da Cultura: 107 ações realizadas (*meta anual: 155 ações*).**



Fonte: SOF; SMC





Cultura

Destaques do 1º quadrimestre/2023:

- Circuito Municipal de Cultura: 80 ações realizadas, (*meta anual: 167*). Programação gratuita e variada nos equipamentos culturais e espaços públicos das nove regionais da cidade;
 - Destaque: “Circuito de Carnaval” promoveu diversas ações descentralizadas, tais como oficinas, cortejos e apresentações artísticas, nos centros culturais e nos teatros municipais, com público de mais de 4100 pessoas nos equipamentos culturais.



Fonte: SOF; SMC





Cultura

Destaques do 1º quadrimestre/2023:

- Realização da 7ª edição da **Mostra Descontorno Cultural**, que há 10 anos vem fortalecendo a atuação de artistas nos 17 Centros Culturais da cidade, ofertou mais de 319 atividades nas 9 regionais, com público de mais de 8.900 pessoas.
- **Museus Públicos Municipais:** 727 ações de educação museal com público de 4765 pessoas, sendo 150 ações e público de 2666 nos Museus do Conjunto Moderno da Pampulha.
- Fomento a 5 novos **Pontos de Cultura** da cidade, por meio do Edital de Seleção Pública Nº 01/2022 - Rede Municipal de Pontos de Cultura de Belo Horizonte.

Fonte: SOF; SMC

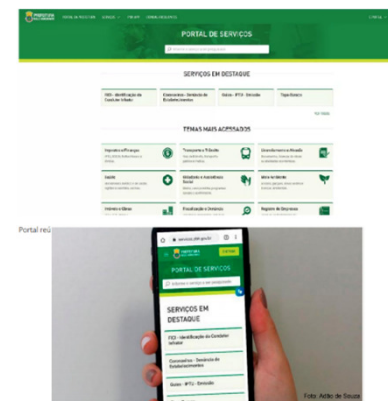




Atendimento ao Cidadão

Destaques do 1º quadrimestre/2023:

- Portal de Serviços (servicos.pbh.gov.br), disponibilizou até 15/05/2023 informações sobre 1.341 serviços municipais, permitindo a solicitação de mais de 878 serviços digitais, sendo 432 deles disponibilizados desde o começo da pandemia;
- PBH APP: Acesso via login único Gov.Br e disponibilização de 130 serviços.



Principais Metas Físicas Executadas (Jan. a Abr./2023):

Inclusão Digital:

- 3.467 vagas nas modalidades presenciais e à distância (EAD) disponibilizadas e preenchida em cursos gratuitos de Tecnologia da Informação, já com 2.283 certificados emitidos até 30/04/2023 (*meta anual: 4.000*);
- Manutenção de 302 Centros de Inclusão Digital (47 comunitários, 27 ILPIs, 162 escolas 66 PBH-CRAS/CACS/CRPI/Centros Culturais) (*meta anual: 302*);
- 27 comunidades vulneráveis com internet banda larga implantada (*meta anual: 109*).

Fonte: SUMOG; SOF; Prodabel

41/66





Atendimento ao Cidadão

Destaques do 1º quadrimestre/2023:

Com recursos da PBH Parque Tecnológico BH-TEC inaugura novo Hub de Inovação - O novo equipamento é fruto de uma parceria entre a UFMG, a Prefeitura de Belo Horizonte, que investiu R\$1,3 milhão na obra, e o Governo de Minas, que aportou mesmo valor. Com a ocupação de todo um andar do BH-TEC, o Hub de Inovação Multifuncional pretende ser um ambiente de inovação para promover o compartilhamento de informações entre empresas, com a realização de programas de aceleração e incubação de iniciativas de alto potencial tecnológico.

Fonte: Instituto Aquila; Atricon.



BH é a cidade do Sudeste escolhida para o programa de aceleração digital - Belo Horizonte foi a única cidade da Região Sudeste escolhida para participar do Programa de Aceleração Digital de Municípios, desenvolvido pelo BrazilLAB – primeiro hub de inovação GovTech do Brasil – e pelo Banco de desenvolvimento da América Latina (CAF).





Desenvolvimento Econômico

Principais Metas Físicas Executadas (Jan. a Abr./2023):

- 987 capacitações realizadas com o foco em idiomas/ linguagens no Programa Falando com o Mundo *(meta anual: 250)*;
- 25 ações realizadas visando uma “BH Mais Internacional” *(meta anual: 60 ações)*.



- 210 Empreendimentos Populares Solidários/Grupos produtivos apoiados *(meta anual: 250)*;
- Oferta de 149 vagas de Cursos de Qualificação para o Trabalho em equipamentos próprios da PBH/SMDE *(meta anual: 300)*;
- 193 candidatos à vagas de emprego encaminhados por meio do Sistema Nacional de Emprego - SINE Municipal.

Fonte: SOF; SMDE



Desenvolvimento Econômico

Principais Metas Físicas Executadas (Jan. a Abr./2023):

- 9.507 empreendedores orientados e 52 empreendedores formalizados na Sala Mineira do Empreendedor (*metas anuais: 9.000 e 140*);
- 989 vagas ofertadas para cursos e oficinas de capacitação em empreendedorismo e gestão (presencial ou à distância); (*meta anual: 2.000*);
- 2.100 processos administrativos instaurados visando a apuração de infrações relativas ao descumprimento das leis do consumidor (*meta anual: 2.400*).
- 7.666 consumidores e fornecedores orientados sobre direitos e deveres consumeristas (*meta anual: 15.000*).



Foto: Tiago Penna

Fonte: SOF; SMDE



Desenvolvimento Econômico

Destaque – 1º Quadrimestre de 2023:



BH é a 3ª capital com maior número de empresas abertas do país

criado em 01/03/2023 - atualizado em 01/03/2023 | 17:19

Belo Horizonte foi a 3ª capital do país com maior volume de empresas abertas em janeiro deste ano, com 7.282 novos CNPJs registrados. São 388.073 empresas ativas na cidade, representando 18% do total em Minas Gerais. Os dados constam no [relatório da Rede Nacional para a Simplificação do Registro e da Legalização de Empresas e Negócios \(REDESIM\)](#).

Fonte: <https://prefeitura.pbh.gov.br/noticias/bh-e-3a-capital-com-maior-numero-de-empresas-abertas-do-pais>

45/66



Turismo



Destaques do 1º quadrimestre/2023:

- Validação do Plano Estratégico do Turismo 23-27 junto ao COMTUR (Conselho Municipal de Turismo de Belo Horizonte) e demais agentes do trade turístico, após construção colaborativa do mesmo, que culminou com a 1ª Conferência Municipal do Turismo, realizada em Novembro de 22;
- Patrocínio a 25 eventos de potencial turístico por meio do Edital 4 Estações, com aporte total de R\$ 1.960.000,00, sendo R\$ 760 mil somente em eventos gastronômicos;
- Belo Horizonte selecionada, após processo seletivo inscrito pela Belotur, como um dos 12 municípios que farão parte do “Programa Turismo Futuro Brasil”, iniciativa do Sebrae e do Banco Interamericano de Desenvolvimento (BID) para implementação da estratégia de DTI nas cidades selecionadas, que receberão durante 1 ano assessoria personalizada;
- Participação na WTM (World Travel Market), uma das mais importantes feiras de turismo do mundo, promovendo os 80 Anos do Conjunto Moderno da Pampulha. O stand de BH foi réplica da Casa do Baile. Cerca de 5 mil pessoas passaram pelo estande e foram realizados mais de 1.000 atendimentos;
- Realização do Carnaval de Belo Horizonte, com mais de 5 milhões de foliões nas ruas, movimentação econômica de mais de 720 milhões e geração de mais de 20 mil empregos diretos e indiretos. Foram mais de 2 milhões de acessos no Portal e mais de 4 mil matérias clipadas, o que corresponde a R\$ 58 milhões em publicidade.

Fonte: Belotur



Habitação e Infraestrutura

Principais Metas Físicas Executadas (Jan. a Abr./2023):

- 32 obras de eliminação de risco e 16 obras de Manutenção e Recuperação concluídas (*meta anual: 50*);
- 92 famílias diretamente beneficiadas com ações do Programa Estrutural em Áreas de Risco (*meta anual: 120*);
- 737 famílias atendidas com ações de Assistência e Assessoria técnica-AAT individual (*meta anual: 490*).

Obra de eliminação de risco geológico, melhoria de acesso - Beco Esperança - Vila Paulo VI - Nordeste



antes



depois



antes



depois

Obra de eliminação de risco geológico, contenção de encosta Beco do Rosário, 70 - Vila São Jorge I - Oeste





Habitação e Infraestrutura

Destaques do 1º quadrimestre/2023:



antes



depois

*Obra de eliminação de risco geológico, muro de arrimo
Rua Horto, 50 - Taquaril - Leste*

*Obra de eliminação de risco geológico,
retenção de encosta
Beco Geralda/Beco Simão
Cachoeirinha - Noroeste*



antes



depois





Habitação e Infraestrutura

Principais Metas Físicas Executadas (Jan. a Abr./2023):

Unidades Habitacionais concluídas do PMCMV (iniciativa privada):

- 135 UH's para famílias com renda de 0 a 3 salários-mínimos (*meta anual: 74*).



59 UH's Residencial Village Toscana
(Alameda Diogo de Souza, 500 – Bairro Jatobá)



76 UH's Residencial Tamariz
(Rua Geraldo Vasconcellos, 630 – Bairro Estoril)

Fonte: URBEL

49/66





Habitação e Infraestrutura

Principais Metas Físicas Executadas (Jan. a Abr./2023):

Unidades Habitacionais concluídas para reassentamento:

- 16 Unidades Habitacionais concluídas no âmbito do Programa Vila Viva, na Vila São Tomás/Aeroporto (*meta anual: 168*).



16 UH's Residencial Palmeiras
São Tomás

Fonte: URBEL

Regularização Fundiária e Edilícia em Assentamentos de Interesse Social:

- 829 domicílios regularizados sendo 297 no Conjunto Bonsucesso e 532 no Conjunto Minas Caixa (*meta anual: 3.130*);
- 16 unidades habitacionais regularizadas no Residencial Americana (*meta anual: 384*).





Habitação e Infraestrutura



Principais Metas Físicas Executadas (Jan. a Abr./2023):

Foram 40.710 participantes beneficiados com ações sociais, sendo:

- 19.943 participantes em ações sociais do Programa Intervenção em Assentamentos de Interesse Social (*meta anual: 10.000*);
- 11.016 participantes em ações sociais do Programa Provisão Habitacional (Regularização UH/Conjuntos/Locação Social); (*meta anual: 6.000*);
- 9.688 participantes em ações sociais do Programa Saneamento e Tratamento de Fundos de Vale (*meta anual: 12.000*);
- 63 participantes em ações sociais do Programa Gestão do Sistema Viário Municipal (*meta anual: 1.500*).



Realização de horta comunitária – PAC Camarões



Seminário Sócio ambiental – Empreendimento Nado-Lareira e Maribondo



Assembleia de Partida – Obras Reservatórios Profundos Nado I e Vilarinho II



Fonte: URBEL



Habitação e Infraestrutura

Principais Metas Físicas Executadas / Sec. Mun. de Política Urbana (Jan. a Abr./2023):

- 92 logradouros com numeração oficial ordenada (*meta anual: 245*);
- Realização de 4.716 vistorias da fiscalização para limpeza e conservação de lotes no Programa Lote Limpo (dentro das ações de combate à Dengue, Zika e Febre Amarela – *meta anual: 9.000*);
- Realização de 3.322 vistorias realizadas em ações de fiscalização de resíduos depositados irregularmente nos logradouros públicos (*meta anual: 9.000*);
- 98 vistorias realizadas em ações de monitoramento das ocupações urbanas e áreas de risco (*meta anual: 150*).

Fonte: SOF





Mobilidade Urbana

Principais Metas Físicas Executadas (Jan. a Abr./2023):

- Realizadas 2 reuniões com o COMURB 18 reuniões ordinárias com as CRTTS, 1 reunião com o GT Pedala BH, 1 reunião com o Grupo Executivo do ObsMob-BH, como forma de ampliar a participação popular e da democratização da gestão (*meta anual: 67*).



17/4 - 2ª Rodada CRTT Oeste

Fonte: BHTrans

53/66





Mobilidade Urbana

Principais Metas Físicas Executadas (Jan. a Abr./2023):

- Implantado tratamento de segurança no entorno de 4 escolas, conforme previsto no Projeto Vida no Trânsito (*meta anual: 20*);
- Realizadas 12 campanhas previstas no Plano de Educação para a Mobilidade, incluindo campanhas de pedestres, campanha motociclistas, Caravana “Ande Prevenido”, “O Jovem e a Mobilidade” (*meta anual: 15*).



Fonte: BHTrans



54/66

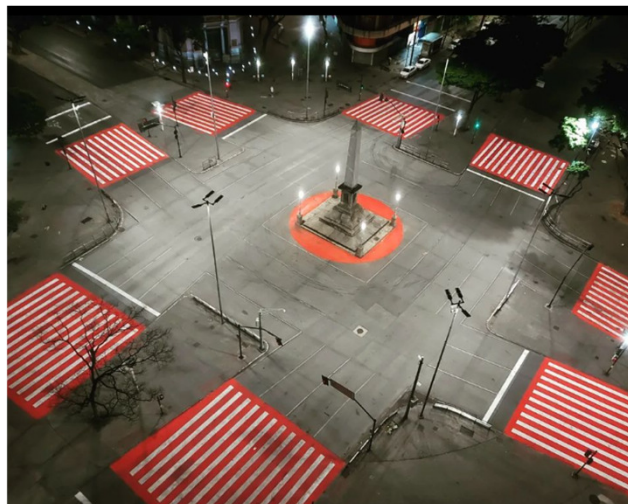




Mobilidade Urbana

Destaques do 1º quadrimestre/2023:

- Manutenção da sinalização na Praça Sete e Avenida Paraná, com placas e faixas de pedestres revitalizadas.



Fonte: BHTrans

55/66





Mobilidade Urbana

Destaques do 1º quadrimestre/2023:

- As obras da ciclovia da Avenida Augusto de Lima foram iniciadas. A implantação da ciclovia está sendo feita junto com as obras da faixa exclusiva para o transporte coletivo, também na avenida Augusto de Lima, entre a Praça Raul Soares e avenida do Contorno. A previsão de conclusão é de seis meses.



Fonte: BHTrans





Mobilidade Urbana

Destaques do 1º quadrimestre/2023:

- Programa de Requalificação do Centro: estão sendo realizadas melhorias nas calçadas, implantação de faixas exclusivas para os ônibus, novas ciclovias, revitalização da sinalização de trânsito e higienização dos abrigos de pontos de ônibus.



Fonte: BHTrans



Sustentabilidade Ambiental

Destaques do 1º quadrimestre/2023:

Execução das obras de otimização do sistema de macrodrenagem do Ribeirão Pampulha 1ª Etapa - Praça das Águas, compreendendo a implantação de estrutura hidráulica na confluência do Ribeirão Pampulha com o Córrego Cachoeirinha. Regional Norte. – Em andamento.



(Janeiro/23)



(Fevereiro23)

Início da execução das obras de macrodrenagem do Córrego Santa Inês. Regional Leste – Em andamento.

Fonte: SUDECAP



Sustentabilidade Ambiental

Destaques do 1º quadrimestre/2023:

Execução das obras de implantação da Bacia de Detenção no Córrego Ferrugem - Bacia B5. Regional Barreiro - Em andamento.



Fonte: SUDECAP

(Março/23)



(Abril/23)

Execução das obras de implantação do Canal Paralelo - Controle de Cheias do Ribeirão do Onça - ao lado da Estação São Gabriel, Regional Norte. - Em andamento.



Sustentabilidade Ambiental

Destaques do 1º quadrimestre/2023:

- Execução das obras de implantação dos Reservatórios Profundos de Controle de Cheias – Nado 1 e Vilarinho 2, Regional Venda Nova – Obra em andamento.



(Abril/23)



(Março/23)

Fonte: SUDECAP



Sustentabilidade Ambiental

Destaques do 1º quadrimestre/2023:

Trabalhos de podas, supressões e destocas de árvores realizadas no período (Jan. a Abr.) nas 9 regionais:

- 11.264 podas;
- 2.352 supressões;
- 1.069 destocas.

Fonte: Suzurb – Gerência de Monitoramento de Manutenção das Regionais.





Sustentabilidade Ambiental

Principais Metas Físicas / Meio Ambiente (Jan. a Abr./2023):

- Plantio de 6.590 novas árvores – sendo 1.958 projeto Montes Verdes (*com meta anual de 4.000*);
- 1.004 pessoas capacitadas nas palestras de educação ambiental promovidas pela Gerência de Educação Ambiental, por meio do Ambiente em Foco Virtual (*meta anual: 1.800*);
- 2.548 atendimentos realizados no Complexo Público Veterinário de Belo Horizonte, localizado no bairro Madre Gertrudes e destinado a cães e gatos tutelados por população de baixa renda (*meta anual: 6.000*);
- 28 equídeos resgatados em via pública, tratados, abrigados temporariamente e destinados para adoção (*meta anual: 170*);
- 654 kits de joaninhas distribuídos à população (*meta anual: 5.000*);
- Início da segunda rodada do processo de regularização da atividade de carroceiros na capital, em cumprimento à Lei Municipal 10.119/2011, que dispõe sobre a circulação de veículo de tração animal e de animal, montado ou não, em via pública;
- Publicação do Decreto nº 18.248/23, que dispõe sobre o Grupo Gestor de Ocorrências Envolvendo Animais em Vias Públicas, destinado a articular e deliberar sobre ações a serem realizadas com o objetivo de evitar acidentes, otimizar a fiscalização de abandono e maus-tratos de animais.

Fonte: SMMA



Sustentabilidade Ambiental

Destaques do 1º quadrimestre/2023 / SMMA:

- Lançamento da 44ª edição do programa BH Itinerante, curso de extensão em educação ambiental da Prefeitura de Belo Horizonte, destinado à formação de agentes ambientais;
- Início do atendimento e tratamento especializados a cães e gatos acometidos por esporotricose, utilizando a estrutura do Complexo Público Veterinário, que engloba o diagnóstico e tratamento da doença, atendimento mensal, acompanhamento ao longo de até seis meses, fornecimento de medicação e reforço alimentar;
- Implantação de projeto-piloto da “Travessia da Biodiversidade” na Av. Afonso Pena. A iniciativa consiste num percurso urbano, via Expresso Ambiental, com duração aproximada de 4 horas e que contempla desde o início da Av. Afonso Pena até a Biofábrica de Joaninhas, instalada na Casa Amarela, dentro do Parque das Mangabeiras;
- Acompanhamento de representantes do governo da Cidade do México para visitas técnicas e workshops sobre projetos e soluções urbanas realizadas com sucesso na capital mineira, como parte do Projeto City Tandem;
- 80% das licenças ambientais emitidas após a 1ª (54,55%) ou 2ª (25,45%) análise, conforme procedimento trazido pelo Decreto Municipal nº 17.266/2020.

Fonte: SMMA





Sustentabilidade Ambiental

Principais Metas Físicas Executadas – SLU (Jan. a Abr./2023):

- Coleta de Resíduos Sólidos Domiciliares (cidade formal e ZEIS): 216 mil Toneladas (*meta anual: 726 mil T*);
- 173 mil km de sarjetas varridas (*meta anual: 535 mil km*) e 12 mil km de vias capinadas;
- Resíduos Sólidos recebidos no aterro Macaúbas: 244 mil Toneladas (*meta anual: 857 mil T*);
- 2.400 toneladas de resíduos recicláveis destinados às cooperativas de catadores, sendo 2.274 toneladas da coleta seletiva e 126 toneladas triadas na ATT Macaúbas;
- Reciclagem de 4.700 Toneladas de resíduos da construção civil (*meta anual: 31.420 T*);

Ações de Mobilização e Educação Ambiental:

- Realizadas 240.086 ações informativas em campanhas de coleta seletiva e de limpeza urbana e 1.355 ações de capacitação;
- Implantados e revitalizados 56 Pontos Limpos;
- Instalação do Lixômetro na Praça Sete com recolhimento de 3,3 ton. de resíduos.

Fonte: SOF, SLU

64/66



Sustentabilidade Ambiental

Recuperação Energética:

- 18.245 MWh de energia com uso de biogás de aterros e 1.390 toneladas de pneus e cavacos triados para recuperação energética;

Carnaval 2023:

- Recolhimento de 964 toneladas de resíduos, de 4 a 26 de fevereiro, período que englobou Pré-Carnaval, Carnaval e Pós-Carnaval. Foi utilizado um efetivo de 1.400 garis e disponibilizados contêineres em 7.955 pontos. A coleta seletiva recolheu 15 toneladas de recicláveis.



Fonte: SOF, SLU



PREFEITURA
BELO HORIZONTE

TRABALHANDO
POR UMA cidade
+ feliz

pbh.gov.br

