

**PBH.GOV.BR**

# **Audiência Pública de Prestação de Contas PBH – 2º Quadrimestre/2023**

**Secretaria Municipal de  
Planejamento, Orçamento e Gestão**

**CMBH, 27/09/2023**



**PREFEITURA  
BELO HORIZONTE**

trabalhoenergíacoração

# SUMÁRIO

## I. Execução Orçamentária

A. Receitas

B. Despesas

C. Indicadores de Responsabilidade Fiscal; Índices Constitucionais

D. Orçamentos Temáticos - Criança e Adolescente (OCA), do Idoso e da Pessoa com Deficiência

## II. Metas Físicas por Área de Resultado

### Fontes:

- Relatórios de Execução Orçamentária e de Metas Físicas/ até o 2º Quadrimestre/2023 do Sistema Orçamentário e Financeiro – SOF;
- Relatório Resumido da Execução Orçamentária-RREO do 4º Bimestre e Relatório de Gestão Fiscal-RGF do 2º Quadrimestre/2023 a serem publicados no Diário Oficial do Município até o final do mês de setembro, conforme estabelecido na LRF.

# **RECEITAS**

## **Até o 2º Quadrimestre/2023**

## Comparativo entre Receita Estimada na LOA e Realizada até o 2º Quadrimestre/2023

Em R\$ 1,00

ITEM	ESTIMADA 2023 (1)	REALIZADA ATÉ O 2º QUADRIMESTRE/23 (2)	REALIZADA SOBRE ESTIMADA (2)/(1)
<b>RECEITAS CORRENTES</b>	<b>15.816.114.620</b>	<b>11.349.112.010</b>	<b>71,76%</b>
Tributária/Impostos, Taxas e Contrib. Melhorias	5.934.843.138	4.340.115.023	73,13%
Contribuições	632.831.255	376.713.870	59,53%
Patrimonial	579.208.191	628.909.523	108,58%
Agropecuária	0	8.815	0,00%
Serviços	93.589.224	58.464.275	62,47%
Transferências Correntes	8.242.563.519	5.738.189.982	69,62%
Outras Rec. Correntes	333.079.293	206.710.521	62,06%
<b>RECEITAS DE CAPITAL</b>	<b>1.058.203.277</b>	<b>496.785.967</b>	<b>46,95%</b>
Operações de Crédito	753.899.149	402.726.204	53,42%
Alienação de Bens	140.488.466	4.400.484	3,13%
Transferências de Capital	137.250.140	12.062.112	8,79%
Outras Rec. de Capital	26.565.522	77.597.167	292,10%
<b>Receitas Intraorçamentárias Correntes</b>	<b>961.889.710</b>	<b>606.028.495</b>	<b>63,00%</b>
<b>Receitas Intraorçamentárias Capital</b>	<b>13.753.549</b>	<b>4.950.750</b>	<b>36,00%</b>
<b>Dedução FUNDEB</b>	<b>-708.289.274</b>	<b>-528.372.942</b>	<b>74,60%</b>
<b>TOTAL GERAL</b>	<b>17.141.671.882</b>	<b>11.928.504.280</b>	<b>69,59%</b>

Fonte: SOF – Sistema Orçamentário e Financeiro da PBH

## Comparativo entre Receita Realizada até o 2º Quadrimestre/2023 e até o 2º Quadrimestre/2022, por Categoria Econômica

Em R\$ 1,00

ITEM	REALIZADA ATÉ O 2º QUADRIMESTRE/22 (1)	REALIZADA ATÉ O 2º QUADRIMESTRE/23 (2)	VARIAÇÃO MESMO PERÍODO (2)/(1)
<b>RECEITAS CORRENTES</b>	<b>10.108.498.518</b>	<b>11.349.112.010</b>	<b>12,27%</b>
Tributária/Impostos, Taxas e Contrib. Melhorias	3.861.109.613	4.340.115.023	12,41%
Contribuições	352.197.391	376.713.870	6,96%
Patrimonial	451.179.924	628.909.523	39,39%
Agropecuária	7.515	8.815	17,31%
Serviços	59.512.379	58.464.275	-1,76%
Transferências Correntes	5.209.207.880	5.738.189.982	10,15%
Outras Rec. Correntes	175.283.817	206.710.521	17,93%
<b>RECEITAS DE CAPITAL</b>	<b>361.931.694</b>	<b>496.785.967</b>	<b>37,26%</b>
Operações de Crédito	250.857.223	402.726.204	60,54%
Alienação de Bens	36.851.687	4.400.484	-88,06%
Transferências de Capital	65.224.775	12.062.112	-81,51%
Outras Rec. de Capital	8.998.010	77.597.167	762,38%
<b>Receitas Intraorçamentárias Correntes</b>	<b>528.703.169</b>	<b>606.028.495</b>	<b>14,63%</b>
<b>Receitas Intraorçamentárias Capital</b>	<b>10.417.707</b>	<b>4.950.750</b>	<b>-52,48%</b>
<b>Dedução FUNDEB</b>	<b>-460.808.058</b>	<b>-528.372.942</b>	<b>14,66%</b>
<b>TOTAL GERAL</b>	<b>10.548.743.030</b>	<b>11.928.504.280</b>	<b>13,08%</b>

Fonte: SOF – Sistema Orçamentário e Financeiro da PBH

# **DESPESAS**

## **Até o 2º Quadrimestre/2023**

## Comparativo entre Despesa Fixada e Empenhada até o 2º Quadrimestre/2023 e Despesa Empenhada até o 2º Quadrimestre/2022, por Categoria Econômica

Em R\$ 1,00

DESPESA	2º QUAD/2022 (1)	LOA 2023 (2)	2º QUAD/2023 (3)	Crescim. entre períodos (3)/(1)	Participação na LOA (3)/(2)
<b>DESPESAS CORRENTES</b>	<b>8.798.657.027</b>	<b>14.633.897.527</b>	<b>10.450.955.563</b>	<b>19%</b>	<b>71%</b>
Pessoal e Encargos Sociais	3.694.677.075	6.591.848.379	4.555.984.949	23%	69%
Juros e Encargos da Dívida	157.727.923	390.959.999	228.954.095	45%	59%
Outras Despesas Correntes	4.946.252.029	7.651.089.149	5.666.016.519	15%	74%
<b>DESPESAS DE CAPITAL</b>	<b>891.049.773</b>	<b>2.102.775.346</b>	<b>1.021.047.486</b>	<b>15%</b>	<b>49%</b>
Investimentos	569.447.692	1.607.982.297	779.965.425	37%	49%
Inversões Financeiras	49.701.264	34.713.049	5.869.153	-88%	17%
Amortização da Dívida	271.900.817	460.080.000	235.212.907	-13%	51%
<b>RESERVA DE CONTING.</b>	<b>0</b>	<b>404.999.009</b>	<b>0</b>	<b>0%</b>	<b>0%</b>
<b>TOTAL GERAL</b>	<b>9.689.706.801</b>	<b>17.141.671.882</b>	<b>11.472.003.048</b>	<b>18%</b>	<b>67%</b>

Fonte: SOF – Sistema Orçamentário e Financeiro da PBH

## Despesas por Função de Governo - Comparativo entre LOA/23 e Valores Empenhados e Liquidados até o 2º Quadrimestre/23

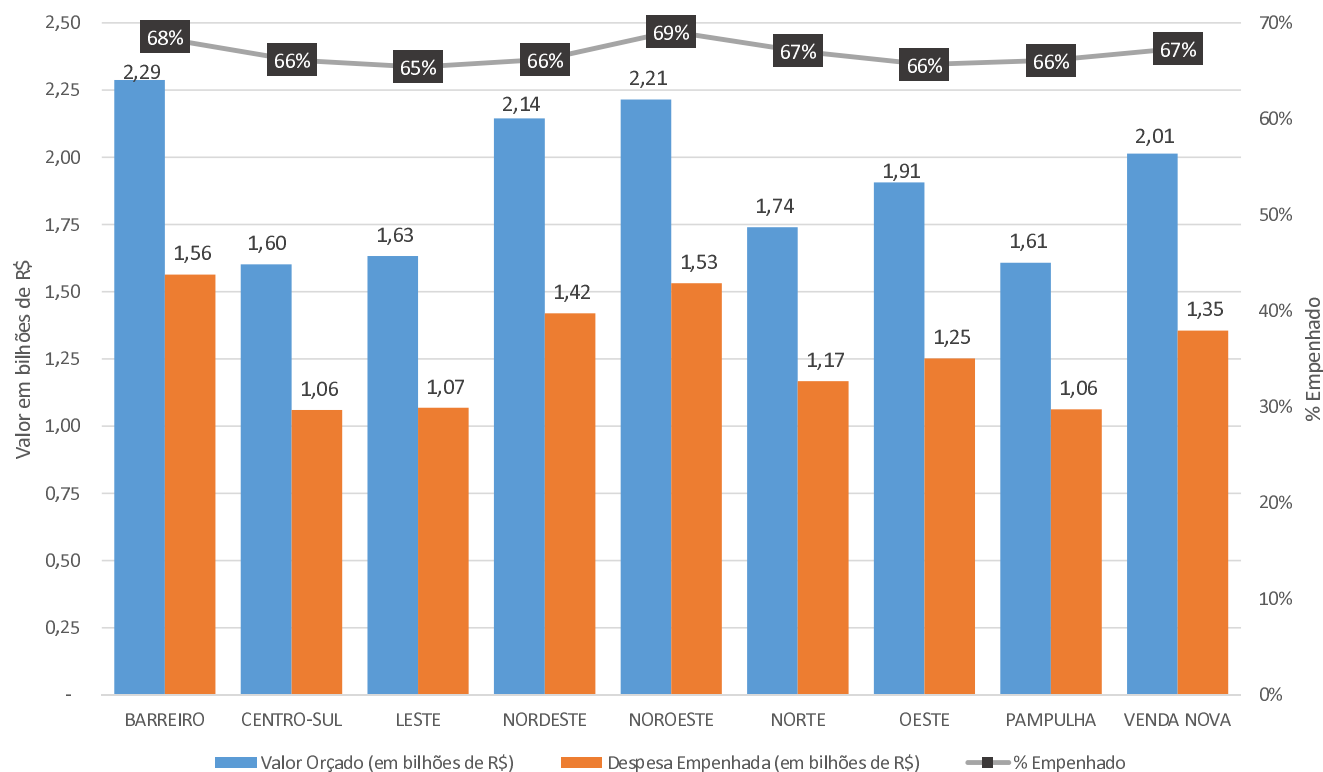
FUNÇÃO	LOA/2023 (1)	ANÁLISE VERTICAL	EMPENHO ATÉ 2º QUADRIMESTRE/23 (2)	(2) / (1)	LIQUIDADO ATÉ 2º QUADRIMESTRE/23 (3)	(3) / (2)
SAÚDE	5.719.084.178	33,36	4.006.458.806	70,05	3.372.920.207	84,19
EDUCAÇÃO	2.935.151.149	17,12	2.019.928.531	68,82	1.826.649.762	90,43
PREVIDÊNCIA SOCIAL	1.749.003.297	10,20	1.174.219.328	67,14	1.151.116.291	98,03
ENCARGOS ESPECIAIS	1.203.527.754	7,02	729.996.197	60,65	706.809.665	96,82
URBANISMO	997.287.954	5,82	591.516.022	59,31	478.236.884	80,85
SANEAMENTO	823.016.480	4,80	593.364.326	72,10	445.348.046	75,05
ADMINISTRAÇÃO	769.420.633	4,49	462.096.470	60,06	395.428.436	85,57
TRANSPORTE	502.795.048	2,93	556.544.197	110,69	482.075.366	86,62
ASSISTÊNCIA SOCIAL	428.823.271	2,50	289.635.511	67,54	257.765.356	89,00
LEGISLATIVA	384.570.000	2,24	291.167.073	75,71	144.493.307	49,63
SEGURANÇA PÚBLICA	278.637.585	1,63	214.203.126	76,88	201.289.176	93,97
HABITAÇÃO	270.713.481	1,58	146.321.193	54,05	102.614.763	70,13
CIÊNCIA E TECNOLOGIA	183.666.835	1,07	117.168.638	63,79	84.832.855	72,40
GESTÃO AMBIENTAL	167.567.832	0,98	95.556.692	57,03	78.758.300	82,42
CULTURA	94.458.765	0,55	55.194.219	58,43	46.454.789	84,17
COMÉRCIO E SERVIÇOS	85.712.630	0,50	60.581.289	70,68	50.645.136	83,60
DIREITOS DA CIDADANIA	84.802.822	0,49	37.075.578	43,72	30.812.271	83,11
DESPORTO E LAZER	48.024.226	0,28	27.864.464	58,02	17.786.665	63,83
TRABALHO	6.892.789	0,04	1.632.651	23,69	1.249.631	76,54
AGRICULTURA	3.516.144	0,02	1.478.737	42,06	1.162.821	78,64
RESERVA DE CONTINGÊNCIA	404.999.009	2,36	0	0,00	0	0,00
<b>Total</b>	<b>17.141.671.882</b>	<b>100,00</b>	<b>11.472.003.048</b>	<b>66,92</b>	<b>9.876.449.725</b>	<b>86,09</b>

Em R\$ 1,00

Fonte: SOF – Sistema Orçamentário e Financeiro da PBH



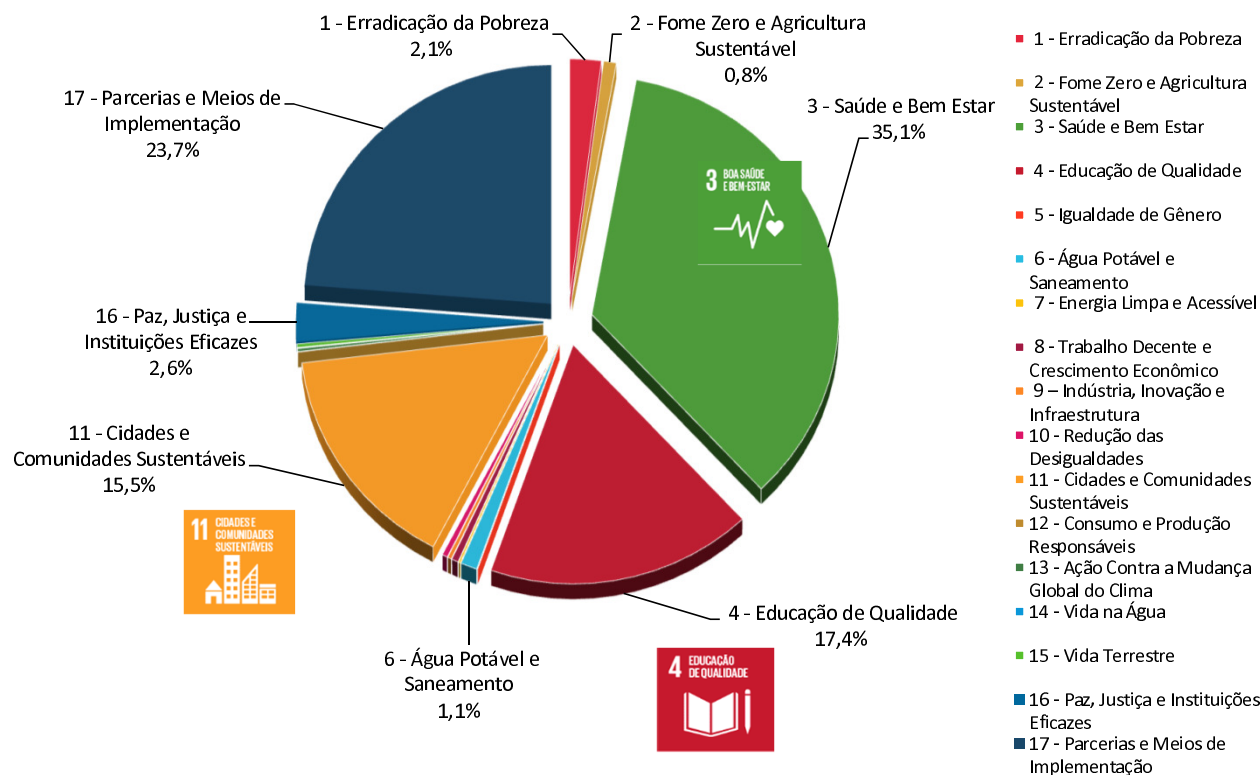
## Valor Orçado e Despesa Empenhada até o 2º Quadrimestre/2023 Estimativas por Região Administrativa/BH (em bilhões de R\$)



Fonte: SOF – Sistema Orçamentário e Financeiro da PBH (valores preliminares, sujeitos a revisão)

Nota: de acordo com a metodologia adotada, considera-se os valores alocados nas Regionais, acrescido do rateio dos valores alocados nas unidades centrais de acordo com parâmetros pré-estabelecidos.

## Despesa Empenhada até o 2º Quadrimestre/2023 por Objetivo de Desenvolvimento Sustentável (ODS)



Fonte: SOF – Sistema Orçamentário e Financeiro da PBH - Orçamento Temático ODS

\* ODS 17 inclui despesas com Legislativo, Inativos, Dívida e Outros Encargos Gerais (aproximadamente 22% do Orçamento da PBH)

Detalhamento disponível em: <https://prefeitura.pbh.gov.br/planejamento/planejamento-e-orcamento/objetivos-do-desenvolvimento-sustentavel>

## Indicadores de Responsabilidade Fiscal

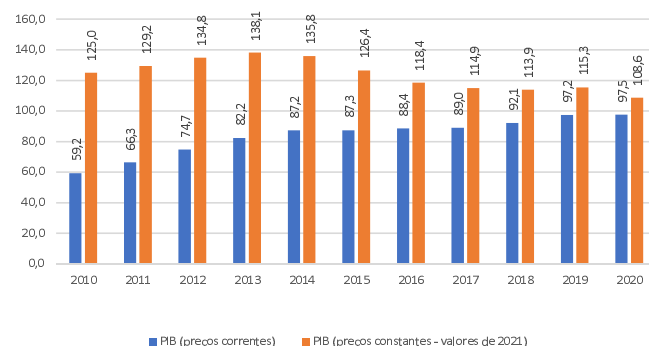
RECEITA CORRENTE LÍQUIDA AJUSTADA (em milhares de reais)	
<b>RELAÇÃO DESPESA DE PESSOAL / RECEITA CORRENTE LÍQUIDA AJUSTADA</b>	
<b>PODER EXECUTIVO</b>	
PERCENTUAL DE APLICAÇÃO	
LIMITE PRUDENCIAL	51,30%
LIMITE MÁXIMO	54,00%
<b>RELAÇÃO DÍVIDA CONSOLIDADA / RECEITA CORRENTE LÍQUIDA AJUSTADA</b>	
SALDO DEVEDOR	
LIMITE 90%	108,00%
LIMITE MÁXIMO	120,00%
<b>OPERAÇÕES DE CRÉDITO</b>	
OPERAÇÕES DE CRÉDITO INTERNAS E EXTERNAS	
LIMITE MÁXIMO	16%

Fonte: Relatório de Gestão Fiscal – RGF – 2º Quadrimestre/2023, a ser publicado no Diário Oficial do Município até o final de setembro, conforme determinado na LRF.

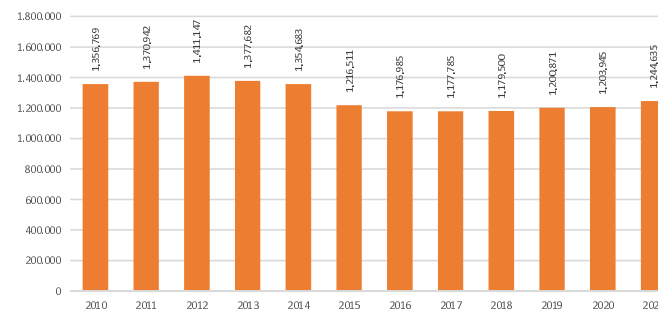
# **INDICADORES ECONÔMICOS DE BELO HORIZONTE**

# Indicadores Econômicos

Produto Interno Bruto Municipal, preços correntes e constantes (em bilhões de R\$), Belo Horizonte, 2010-2020

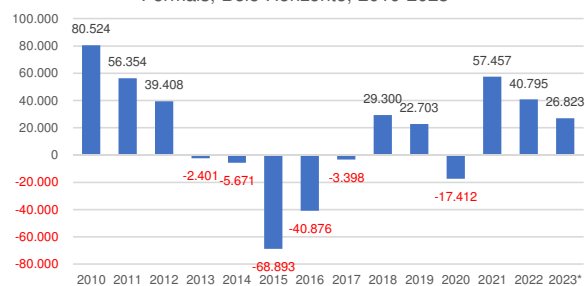


Evolução do Emprego Formal - Belo Horizonte, 2010-2021

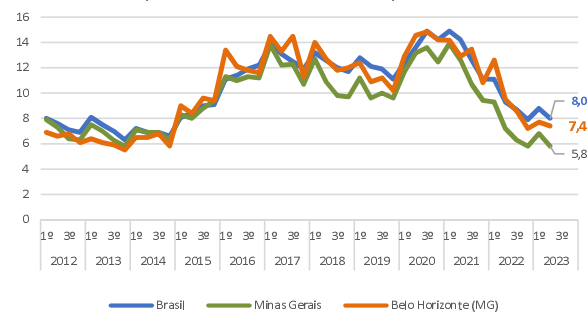


Nota: número de vínculos ativos em 31/dez do ano de referência.

Evolução do Saldo Anual na Geração de Empregos Formais, Belo Horizonte, 2010-2023\*



Evolução da Taxa de Desocupação Trimestral Brasil, Minas Gerais e Belo Horizonte, 2012-2023\*.



Fontes: IBGE; RAIS; CAGED

Nota: saldo = admitidos - desligados  
\*dados de 2023 parciais, atualizado até julho/2023

\*dados de 2023 parciais, atualizado até 1º trim./2023

# **ORÇAMENTOS TEMÁTICOS**

## **Até o 2º Quadrimestre/2023**

# Orçamento da Criança e do Adolescente – OCA

Em R\$ 1,00

Eixos/Sub Eixos	2023	
	Orçamento Inicial	Empenhado até 2º Quadrimestre
<b>Eixo: Acesso à Educação de Qualidade</b>	<b>3.021.318.545</b>	<b>2.096.703.982</b>
Sub Eixo: Cultura	20.630.343	8.970.270,03
Sub Eixo: Desporto e Lazer	10.209.706	6.811.020,89
Sub Eixo: Educação	2.990.478.497	2.080.922.691,20
<b>Eixo: Promoção de Direitos e Proteção Integral</b>	<b>156.568.322</b>	<b>86.026.494</b>
Sub Eixo: Assistência Social	143.668.281	83.591.102,88
Sub Eixo: Direitos da Cidadania	12.900.041	2.435.390,96
<b>Eixo: Promovendo Vidas Saudáveis</b>	<b>1.537.835.582</b>	<b>1.086.231.791</b>
Sub Eixo: Habitação	56.190.623	30.712.907,96
Sub Eixo: Saneamento	143.119.540	103.484.513,21
Sub Eixo: Saúde	1.338.525.419	952.034.370,07
<b>Total Geral OCA</b>	<b>4.715.722.449</b>	<b>3.268.962.267</b>
<b>Orçamento PBH</b>	<b>17.141.671.882</b>	<b>11.472.003.048</b>
<b>% OCA/PBH</b>	<b>27,51%</b>	<b>28,50%</b>



NOSSO MUNICÍPIO PARTICIPA DO  
**PROGRAMA PREFEITO  
AMIGO DA CRIANÇA**  
GESTÃO 2021 - 2024

Fonte: SOF – Sistema Orçamentário e Financeiro da PBH.

Obs.: O município de Belo Horizonte faz parte do Programa Prefeito Amigo da Criança-PPAC da Fundação Abrinq, no qual o OCA é um dos temas avaliados.

## Orçamento Temático da Pessoa Idosa

Em R\$ 1,00

Eixos	2023	
	Orçamento Inicial	Empenhado até 2º Quadrimestre
Direitos Humanos, Cidadania, Segurança e Proteção Social	121.278.432	80.022.724
Educação, Qualificação, Geração de Trabalho e Renda	17.226.353	7.722.538,70
Promovendo Vidas Saudáveis	1.383.098.255	993.501.574
<b>Total Geral Pessoa Idosa</b>	<b>1.521.603.040</b>	<b>1.081.246.837</b>
<b>Orçamento PBH</b>	<b>17.141.671.882</b>	<b>11.472.003.048</b>
<b>% Pessoa Idosa/PBH</b>	<b>8,88%</b>	<b>9,43%</b>

Fonte: SOF – Sistema Orçamentário e Financeiro da PBH



## Orçamento Temático da Pessoa com Deficiência

Em R\$ 1,00

ORÇAMENTO DA PESSOA COM DEFICIÊNCIA		
Eixos	2023	
	Orçamento Inicial	Empenhado
		até 2º Quadrimestre
Direitos Humanos, Cidadania, Segurança e Proteção Social	121.181.557	75.437.663
Educação, Qualificação, Geração de Trabalho e Renda	524.342.267	431.528.081,44
Promovendo Vidas Saudáveis	781.427.111	519.922.095,30
<b>Total Geral Pessoa com Deficiência</b>	<b>1.426.950.935</b>	<b>1.026.887.840</b>
<b>Orçamento PBH</b>	<b>17.141.671.882</b>	<b>11.472.003.048</b>
<b>% Pessoa com Deficiência/PBH</b>	<b>8,32%</b>	<b>8,95%</b>

Fonte: SOF – Sistema Orçamentário e Financeiro da PBH

# **EXECUÇÃO DE METAS FÍSICAS\***

## **Até o 2º Quadrimestre/2023**

**\* Principais entregas de alguns Programas, por Área de Resultado.**



## Educação

### Principais Metas Físicas Executadas (janeiro a agosto de 2023):

- **52.672** alunos matriculados na Educação Infantil na rede própria (*meta anual total regionalizada: 54.000*);
- **29.258** alunos matriculados nas Creches Parceiras (*meta anual regionalizada: 32.730*);
- **102.871** alunos matriculados no Ensino Fundamental (*meta anual regionalizada: 105.136*);
- **7.357** alunos matriculados na EJA-Educação de Jovens e Adultos (*meta anual regionalizada: 9.924*);
- **7.298** alunos com deficiência matriculados na Rede Municipal (*meta anual regionalizada: 6.282*);
- **5.214** participações de professores em formações oferecidas pela SMED (*meta anual prevista de 6.330*).

Fonte: Sistema Orçamentário e Financeiro-SOF

**Nota:** Metas não cumulativas; o SOF apresenta a maior quantidade de matrículas efetivadas no período, por regional (demonstrando a capacidade de atendimento). Podem existir pequenas diferenças em relação ao SGE/Sistema de Gestão da Educação, o qual demonstra o número de alunos matriculados no momento de fechamento do período.



# Educação

## Destaques do 2º quadrimestre/2023:

Em maio, a Secretaria Municipal de Educação recebeu menção honrosa no 11ª Prêmio Mineiro de Boas Práticas na Gestão Municipal, realizado no 38º Congresso Mineiro de Municípios, com o projeto **“Dando um Clic na Educação”**. (*Clic: Centro de Línguas, Linguagens, Inovação e Criatividade.*)

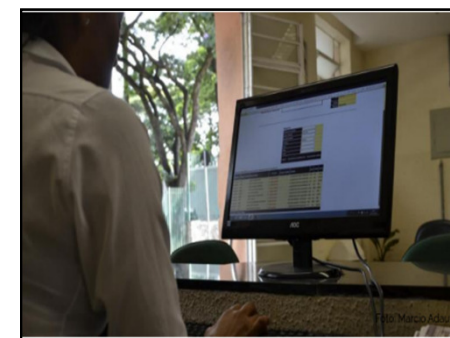


Fonte: SMED



PBH realizou, em maio, uma formação sobre alimentação de crianças com menos de 1 ano para professores e coordenadores das escolas municipais. Aberto também para os docentes da rede parceira que atendem berçário (de 0 a 1 ano).

A partir de junho, foram oferecidos cursos de inclusão digital para alunos da EJA (em parceria com a Prodabel): foram certificados 333 alunos.





## Saúde

### Principais Metas Físicas Executadas (janeiro a agosto de 2023):

- **4.086.046** consultas realizadas nos Centros de Saúde (*meta anual: 4.450.000*);
- **571.134** atendimentos realizados na Rede de Urgência e Emergência (*meta anual: 700.000*);
- **3.779.056** ações de combate ao Aedes Aegypti (*meta anual: 4.200.000*);
- **13.264.650** atendimentos da população na Rede Especializada (*meta anual: 15.100.000*);
- **69.102** atendimentos pelo Transporte em Saúde (*meta anual: 79.500*);
- **86.018** atendimentos realizados pelo SAMU (*meta anual: 117.000*);



# Saúde

## Destaques do 2º quadrimestre/2023:

**Mais 5 (cinco) Centros de Saúde são entregues por meio de PPP.** Os novos Centros de Saúde foram entregues entre maio e julho de 2023:

CS Granja de Freitas, CS Padre Eustáquio, CS Fábio Correia de Lima, CS Trevo e CS Primeiro de Maio.



PBH entrega à população **novo Centro de Referência em Reabilitação**, no Barreiro. Com a estimativa de realizar, em média, 3,7 mil atendimentos/mês, o **CREAB Barreiro** oferta atendimentos em reabilitação física e intelectual, além de ostomias.





## Proteção Social e Esportes



### Principais Metas Físicas Executadas (janeiro a agosto/2023):

- **8.144** jovens participantes de Atividades promovidas pelo Centro de Referência das Juventudes – CRJ (*meta anual: 5.400*);
- **972** atendimentos realizados à mulher em situação de violência de gênero – Benvinda (*meta anual: 2.000*);
- **1.080** Pessoas com Deficiência e Idosas com Atenção de Proteção Social Básica no Domicílio (*meta anual: 1.355*);
- **896** idosos acolhidos em ILPI's - Instituições de Longa Permanência (*meta anual: 905*);
- **3.895.018** refeições servidas nas Unidades Socioassistenciais e de Cidadania (*meta anual corrigida: 7.030.620*).



## Proteção Social e Esportes



### Principais Metas Físicas Executadas (janeiro a agosto/2023):

- **53.883.176** Refeições servidas nas unidades de Educação Infantil, Ensino Fundamental e EJA (*meta anual: 89.981.760*);
- **1.751.026** Refeições servidas nos Restaurantes e Refeitórios Populares (*meta anual: 2.834.600*);
- **292,83** Toneladas de alimentos doadas a instituições socioassistenciais pelo Banco de Alimentos (*meta anual: 300*);
- **866** Famílias beneficiadas com subsídio do Programa de Assistência Alimentar e Nutricional Emergencial – PAAN (*meta anual: 5.500*);
- **261** Feiras e Pontos Regionais de Comercialização de Agricultura Urbana implantadas e mantidas (*meta anual: 362*);
- **54** Sistemas Agroecológicos atendidos: implantados e mantidos em unidades produtivas coletivas/comunitárias (*meta anual: 55*);
- **1.271** Pessoas formadas em Agricultura Urbana e Agroecológica e Cursos de Qualificação na área de Gastronomia e formação em Agroecologia e Segurança alimentar (*meta anual: 1.300*);
- **14.394** pessoas participantes em oficinas de Estratégias Educativas para Promoção do Consumo Alimentar Saudável e Sustentável“.





## Proteção Social e Esportes

### Principais Metas Físicas Executadas / Esportes (janeiro a agosto/2023):

- **12.209** Atendimentos realizados pelo Programa Vida Ativa (*meta anual: 11.000*);
- **7.916** Atendimentos realizados no Projeto Caminhar (*meta anual: 11.000*);
- **4.311** Crianças e adolescentes atendidos no Programa Esporte Esperança (*meta anual: 4.200*);
- **637** Pessoas com deficiência atendidas no Programa Superar (*meta anual: 650*);
- **437** Academias a Céu Aberto existentes (*meta anual: 440*);
- **83** Eventos de lazer e recreação realizados (*meta anual: 120*);
- **256** equipes participantes na Copa Centenário de Futebol Amador Wadson Lima (*meta anual: 266*);
- **12** unidades do Programa A Rua é Nossa (*meta anual: 10*);



## Segurança

### Principais Metas Físicas Executadas (janeiro a agosto/2023):

- Pontos de Videomonitoramento: **4.022** câmeras compartilhadas com o COP-BH (*meta anual: 4.000*);
- Estágio de qualificação profissional: **1.322** Guardas Civis Municipais (*meta anual: 2.044*);
- Realização de **152.191** patrulhamentos preventivos (*meta anual: 150 mil*);
- **527** ordens de serviço executadas para controle, fiscalização e orientação do trânsito em vias públicas (*meta anual: 720 ordens de serviço*);
- **1.241** operações especiais da Guarda Civil Municipal (*meta anual: 1.280 operações*).



Fonte: SOF; SMSP



# Segurança

## Destaques do 2º quadrimestre/2023:

- **Unidades de Pronto Atendimento (UPAs)** passam a contar com a **presença da Guarda Civil Municipal 24 horas por dia** (a partir de maio);
- Assinado Termo de parceria com uma empresa japonesa para a criação de um **software de monitoramento de imagens inteligentes** que irá apontar, com eficiência, as câmeras do **Centro Integrado de Operações de Belo Horizonte (COP-BH)** localizadas onde há maior probabilidade de ocorrência de problemas urbanos, crimes e desordens públicas, como: furtos de cabos, acidentes, quedas de árvores, animais soltos em vias, deposição clandestina de lixo, alagamentos, entre outras (junho);
- Assinado Termo de Pactuação que prevê a cooperação entre união, estado e município para a implementação em Belo Horizonte de **ações do Programa Nacional de Segurança nas Escolas**. Repasse de R\$ 987 mil do programa, que utiliza recursos do Fundo Nacional de Segurança Pública (FNSP), para a criação e estruturação de um observatório para prevenção da violência nas escolas da capital (agosto).





# Cultura

## Principais Metas Físicas Executadas (janeiro a agosto/2023):

- Público: **564.185** pessoas atendidas as unidades culturais (*meta anual: 375.040*);
- Escola Livre de Artes – Arena da Cultura e Integrarte: **161** ações realizadas (*meta anual: 155 ações*);
- **26.727** empréstimos na rede das 22 bibliotecas públicas da FMC (*meta anual: 31.018*);
- **Circuito Municipal de Cultura: 145** ações realizadas, (*meta anual: 167*). Programação gratuita e variada nos equipamentos culturais e espaços públicos das nove regionais da cidade;
- **2.246** permissões de uso para realização de programações artísticas e formativas nos equipamentos culturais - centros culturais, museus, teatros e outros (*meta anual: 1.898*);
- **3.309** ações realizadas nas dimensões da Cidadania, Inclusão Tecnológica, Sustentabilidade, Convivência Comunitária, Lazer e Bem-estar nos 17 centros culturais (*meta anual: 3.565*).





# Cultura

## Destaques do 2º quadrimestre/2023:

- **Realização da 8ª Edição da Virada Cultural de BH:** 275 atividades culturais com 328 mil pessoas participantes durante as 24 h de programação;
- **Publicação dos Editais do Fundo Municipal de Cultura – R\$ 13 Milhões:** Edital Multilinguagens; Edital BH nas Telas; Edital Descentra; Edital Zona Cultural Praça da Estação 2023;
- Publicação do **edital do Concurso Nacional de Literatura Prêmio Cidade de Belo Horizonte** 2023 (junho);
- Publicação do **edital do Concurso Nacional de Literatura João de Barro** 2023 (maio).





## Atendimento ao Cidadão

### Principais Metas Físicas Executadas (janeiro 2023 a agosto de 2023):

#### Inclusão Digital:

- **6.931** vagas nas modalidades presenciais e à distância (EAD), disponibilizadas e preenchidas em cursos gratuitos de Tecnologia da Informação e Comunicação, já com 4.944 até 31/08/2023 (*meta anual: 4.000*);
- **Manutenção de 302 Centros de Inclusão Digital:** 34 comunitários, 27 ILPIs, 175 escolas e 66 PBH - CRAS/CACS/CRPI/Centros Culturais (*meta anual: 302*);
- **52** comunidades vulneráveis com internet banda larga gratuita implantada, totalizando 213 das 218 localidades previstas no projeto Vila + Conectada (*meta 2022 e 2023: 218, anual: 109*).
- **784** equipamentos recondicionados e doados para pessoas físicas e jurídicas (*meta anual: 2.500*)



#### **Destaque do 2º quadrimestre/2023:**

- O Programa de Inclusão Digital é **finalista no prêmio Seoul Smart City Prize**, na categoria Human-CentriCity, destacando-se as ações para a inserção da população em situação de vulnerabilidade no universo da Tecnologia da Informação e Comunicação (TIC).



# Atendimento ao Cidadão

## Destaques do 2º quadrimestre/2023:



- A PBH lançou a **nova plataforma de intermediação de mão de obra e geração de oportunidades da Prefeitura de Belo Horizonte**, a GO BH. O portal tem como compromisso desburocratizar o acesso dos cidadãos a vagas de emprego, unindo quem procura a quem oferece de forma gratuita, simples e ágil. A plataforma também serve de vitrine para os empreendedores comercializarem produtos e serviços temporários, além de reunir cursos e qualificações oferecidos pela Prefeitura e instituições parceiras.
- O Programa Melhoria do Ambiente de Negócios da PBH venceu o Prêmio Mineiro de Boas Práticas na Gestão Municipal, na categoria Governança. A iniciativa vem diminuindo burocracias e oferecendo mais modernidade e facilidades para quem empreende ou deseja abrir um negócio em Belo Horizonte. Com as melhorias, a capital vem otimizando o tempo de resposta ao empreendedor, que atualmente consegue abrir uma empresa em 11 horas (média de janeiro a março de 2023).

Fonte: Prodabel



- A PBH lançou o **BHLab** - a política de inovação aberta do município com objetivo de induzir processos de inovação na administração pública municipal, fomentar o ecossistema de inovação e melhorar a qualidade da prestação de serviços públicos municipais ao cidadão.
- **Belo Horizonte é a 2ª cidade mais inteligente da Região Sudeste no ranking Connected Smart Cities.** Na classificação geral, BH ficou no 4º lugar considerando todo o país. Os destaques foram nos eixos Tecnologia e Inovação, Meio Ambiente e Saúde.





## Desenvolvimento Econômico

### Principais Metas Físicas Executadas (janeiro a agosto/2023):



Foto: Divulgação/PBH

- **Apoio à comercialização de produtos** dos Empreendimentos de **Economia Popular Solidária** em **93 feiras e eventos** (*meta anual: 120*);
- **738** pessoas com deficiência atendidas no PROMETI, que visa a promoção do **mercado de trabalho mais inclusivo** (*meta anual: 600*);
- **425** candidatos à vagas de emprego **encaminhados por meio do Sistema Nacional de Emprego - SINE Municipal** (*meta anual: 220*).



## Destaques do 2º quadrimestre/2023:

- Realização da **44ª edição do Arraial de Belo Horizonte**, na Praça da Estação, com público de mais de 90 mil pessoas. Este ano, em uma parceria com a Globo, o evento foi **transmitido integralmente no G1** e também 3 programas exibidos na TV, incluindo os melhores momentos do Grupo de Acesso. Pela primeira vez, o programa teve um “ao vivo direto da praça” **no Jornal Nacional**, momento de maior audiência da emissora. Parceria inédita também com o **Mercado Central**, 3º melhor Mercado do Mundo, para a realização da **Vila Gastronômica**;
- Patrocínio a mais 54 eventos de potencial turístico por meio do **Edital de Eventos**, com aporte total de R\$ 4 milhões de reais. Somados aos eventos patrocinados no 1º quadrimestre, batemos a marca de 79 eventos contemplados e um investimento de aproximadamente R\$ 6 milhões;
- Realização da **1ª Jornada de Turismo e Inovação**, evento que busca possibilitar o conhecimento de boas práticas internacionais na metodologia de gestão de destinos turísticos inteligente, com a participação da Edurne Vidal López-Tormos, Presidente da Empresa Municipal de Turismo de Santander, S.A.M.P. na Espanha;
- Realização do **Carnaval de Belo Horizonte**, com mais de 5 milhões de foliões nas ruas, movimentação econômica de mais de 720 milhões e geração de mais de 20 mil empregos diretos e indiretos. Foram mais de 2 milhões de acessos no Portal e mais de 4 mil matérias clipadas, o que corresponde a R\$ 58 milhões em publicidade.



# Habitação e Infraestrutura

## Principais Metas Físicas Executadas (Jan. a Ago./2023):

- **164** Unidades Habitacionais foram concluídas para reassentamento (meta anual 168).



16 UH's Res. Palmeiras



24 UH's Res. Paineira



32 UH's Res. Buritizeiro



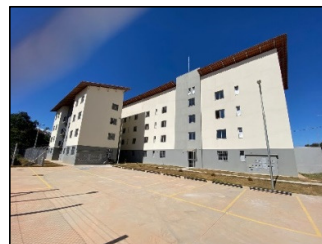
24 UH's Res. Aroeira



20 UH's Res. Lírio do Vale



24 UH's Res. Cerejeira



24 UH's Res. Mangabeiras

- **135** Unidades Habitacionais foram concluídas pelo PMCMV (iniciativa privada) (meta anual 168).



59 UH's Res. Village  
Toscana



76 UH's Res. Tamariz



# Habitação e Infraestrutura

## Principais Metas Físicas Executadas (Jan. a Ago./2023):

- **163** obras de eliminação de risco;
- **49** obras de Manutenção de intervenções públicas concluídas (*meta anual: 50*);
- **227** famílias diretamente beneficiadas com ações do Programa Estrutural em Áreas de Risco (*meta anual: 120*).



**Obra de eliminação de risco geológico, muro de arrimo**  
Rua Joaquim Pedro de Andrade  
Jardim Alvorada - Pampulha

- **68.136** participantes foram beneficiados com ações sociais (*meta anual geral: 32.500*).



**Oficina de Biomapa**



## Habitação e Infraestrutura



### Principais Metas Físicas Executadas / Sec. Mun. de Política Urbana (Janeiro a Agosto/2023):

- **168** logradouros com numeração oficial ordenada (*meta anual: 245*);
- Realização de **9.138** vistorias da fiscalização para limpeza e conservação de lotes no Programa Lote Limpo (dentro das ações de combate à Dengue, Zika e Febre Amarela – *meta anual: 9.000*);
- Realização de **7.537** vistorias realizadas em ações de fiscalização de resíduos depositados irregularmente nos logradouros públicos (*meta anual: 9.000*);
- **56** vistorias realizadas em ações de monitoramento das ocupações urbanas e áreas de risco (*meta anual: 150*).





# Mobilidade Urbana

## Principais Metas Físicas Executadas (janeiro a agosto/2023):

- Implantadas **3 Zonas 30**, 1 na Avenida Engenheiro Carlos Goulart - entre Rua Igapó e Gurupi; 2 áreas de Zona 30 nas Praças de Venda Nova: Praça José Nogueira de Sá, Praça Alexandrina Maria Coutinho (Bairro Céu Azul) (*meta anual: 4*);
- Implantadas **7 novas interseções** dotadas com foco e tempo para pedestre em todas as travessias. (*meta anual: 10*);
- Implantados sinais de pedestres com sonorização em **36 novas travessias** para garantia da acessibilidade às pessoas com deficiência visual e mobilidade reduzida;
- Implantado **tratamento de segurança no entorno de 18 escolas**, conforme previsto no Projeto Vida no Trânsito (*meta anual: 20*);



Sinal de pedestres com sonorização  
na Av. Afonso Pena x Av. Brasil



# Mobilidade Urbana

## Destaques do 2º quadrimestre/2023:

- Mais uma **faixa exclusiva** para ônibus foi implantada: a Rua Álvares Maciel, entre a Praça Hugo Werneck e a Avenida do Contorno, no Bairro Santa Efigênia.
- Obras da **ciclovía da Avenida Augusto de Lima** em andamento. A implantação da ciclovía está sendo feita junto com as **obras da faixa exclusiva para o transporte coletivo**, também na avenida Augusto de Lima, entre a Praça Raul Soares e avenida do Contorno. A previsão de conclusão é novembro/23.

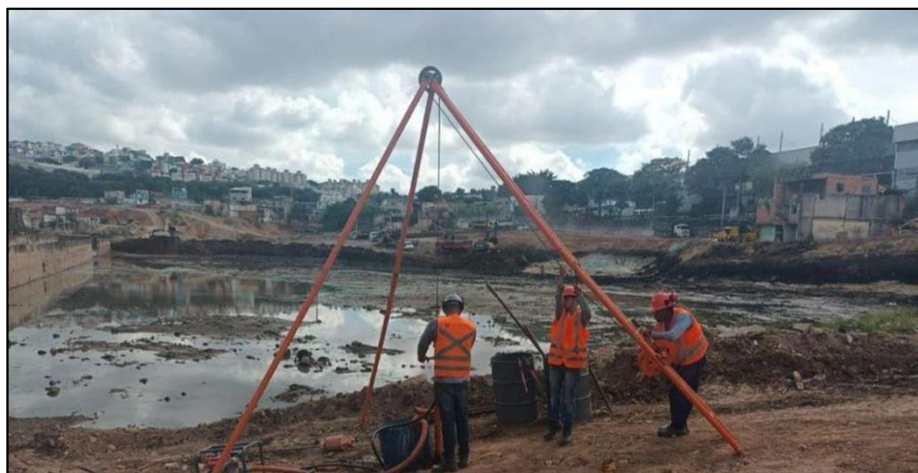




# Sustentabilidade Ambiental

## Destaques do 2º quadrimestre/2023:

Continuidade de execução das obras de implantação da Bacia de Detenção no Córrego Ferrugem - Bacia B5. Regional Barreiro – **Em andamento.**



(Maio/23)



(Junho/23)

Início da execução de obras em novo trecho do Córrego Túnel/Camarões (interceptores de esgoto e tratamento de fundo de vale). Regional Barreiro – **Em andamento.**

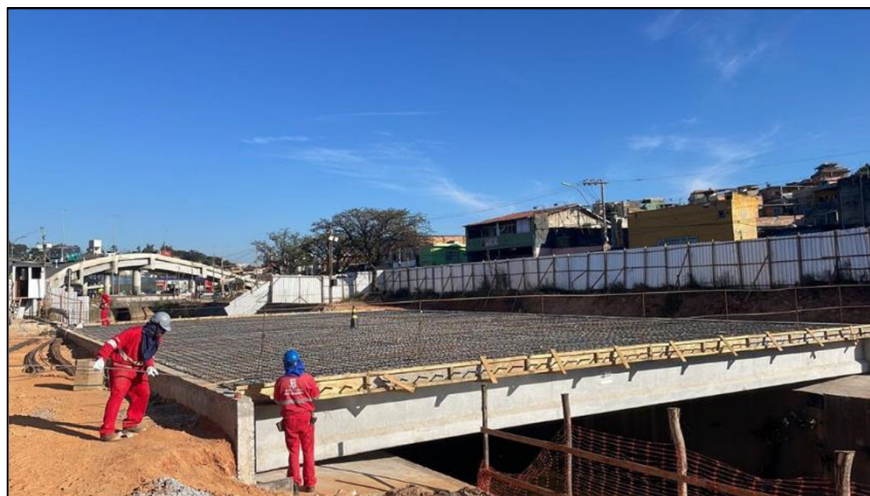




# Sustentabilidade Ambiental

## Destaques do 2º quadrimestre/2023:

Continuidade da execução de obras de otimização do sistema de macrodrenagem do Ribeirão Pampulha 1ª Etapa - Praça das Águas. Regional Norte. – **Em andamento.**



(Agosto/23)

Fonte: SUDECAP



(Julho/23)

Início da execução de obras de implantação de contenção de margens e ombreiras da Bacia de Detenção do Córrego Lareira. Regional Venda Nova – **Em andamento.**





# Sustentabilidade Ambiental

## Destaques do 2º quadrimestre/2023:

- Continuidade de execução de obras de implantação dos Reservatórios Profundos de Controle de Cheias – Nado 1 e Vilarinho 2, Regional Venda Nova – **Em andamento.**



(Agosto/23)

Fonte: SUDECAP



(Julho/23)

Continuidade de execução de obras de tratamento de fundo de vale dos Córregos Olaria e Jatobá – 2ª Etapa. Regional Barreiro – **Em andamento.**



# Sustentabilidade Ambiental



## Principais Metas Físicas / Meio Ambiente (Janeiro a Agosto/2023):

- Plantio de **7.816** novas **árvores**; sendo **3.184** do projeto **Montes Verdes** (com meta anual de 4.000);
- **2.173** pessoas capacitadas nas palestras de educação ambiental promovidas pela Gerência de Educação Ambiental, por meio do Ambiente em Foco Virtual (meta anual: 1.800);
- **5.267** atendimentos realizados no Complexo Público Veterinário de Belo Horizonte, localizado no bairro Madre Gertrudes e destinado a cães e gatos tutelados por população de baixa renda (meta anual: 6.000);
- **50** equídeos resgatados em via pública, tratados, abrigados temporariamente e destinados para adoção (meta anual: 170);
- **2.042** kits de joaninhas distribuídos à população (meta anual: 5.000);
- Conclusão da **segunda rodada do processo de regularização da atividade de carroceiros** na capital, em cumprimento à Lei Municipal 10.119/2011. Nesta fase, foram cadastrados mais de **210 equídeos**.
- Vencedora do **prêmio Inovacidade 2023**, realizado pelo Smart City Business América, por meio do projeto "*Política de Resiliência Climática*";
- **79,24% das licenças ambientais** emitidas após a 1ª (53,77%) ou 2ª (25,47%) análise, conforme procedimento trazido pelo Decreto Municipal nº 17.266/2020.



# Sustentabilidade Ambiental

## Principais Metas Físicas Executadas – SLU (janeiro a agosto/2023):

- Coleta de Resíduos Sólidos Domiciliares (cidade formal e ZEIS): **421 mil** Toneladas (*meta anual: 726 mil ton.*);
- **346 mil km** de sarjetas varridas (*meta anual: 535 mil km*) e **24 mil km** de vias capinadas;
- Resíduos Sólidos recebidos no aterro Macaúbas: **503 mil** Toneladas (*meta anual: 857 mil ton.*);
- **4.200** toneladas de resíduos recicláveis destinados às cooperativas de catadores, sendo **3.940** toneladas da coleta seletiva e **260** toneladas triadas na ATT Macaúbas;
- Reciclagem de **8.400** Toneladas de resíduos da construção civil (*meta anual: 31.420 ton.*).

## Ações de Mobilização e Educação Ambiental:

- Realizadas **319.514 ações informativas** em campanhas de coleta seletiva e de limpeza urbana e **2.988 ações de capacitação** (meta: 5.000 ações);
- Implantados e revitalizados **117 Pontos Limpos** (meta: 140 ptos limpos).





# Sustentabilidade Ambiental

## Recuperação Energética:

- **24.554 MWh de energia** com uso de biogás de aterros e **2.123 toneladas de pneus e cavacos triados** para recuperação energética.

## Coleta Seletiva:

- Aquisição de veículos e equipamentos para expansão da coleta seletiva ponto a ponto (**3 caminhões, 2 eq. compactadores, 1 eq. Lavador**) e aquisição e entrega às cooperativas de catadores, de **7 prensas verticais de 30t**;
- Iniciada obra de reforma do galpão de triagens de recicláveis Ituiutaba.



## Expansão da Coleta Domiciliar Porta a Porta:

- Ampliação de cerca de **2,1 km de coleta domiciliar porta a porta** (meta: 3 km) em AEIS: Eliane Silva, Camilo Torres e Irmã Doroty a partir da pavimentação de vias.



**PREFEITURA  
BELO HORIZONTE**

trabalhoenergiacoração