



**BELO
HORIZONTE**
P R E F E I T U R A

trabalho energia coração



Audiência Pública de Prestação de Contas PBH 1º Quadrimestre/2025

CMBH, 30/05/2025



SUMÁRIO



I. Execução Orçamentária

- A. Receitas
- B. Despesas
- C. Indicadores de Responsabilidade Fiscal
- D. Orçamentos Temáticos



II. Execução das Metas Físicas por Área de Resultado

Fontes:

- Relatórios de Execução Orçamentária e de Metas Físicas/ 1º Quadrimestre/2025 do Sistema Orçamentário e Financeiro – SOF/GRP.
- Relatório Resumido da Execução Orçamentária-RREO do 2º Bimestre e Relatório de Gestão Fiscal-RGF do 1º Quadrimestre/2025 publicados no Diário Oficial do Município do dia 28/05/25, em atendimento à LRF.

Receitas

1º Quadrimestre/2025



Comparativo entre Receita Estimada na LOA e Realizada no 1º Quadrimestre/2025

Em R\$ 1,00

ITEM	ESTIMADA 2025 (1)	REALIZADA ATÉ O 1º QUADRIMESTRE/25 (2)	REALIZADA SOBRE ESTIMADA (2)/(1)
RECEITAS CORRENTES	20.688.931.477	7.599.802.620	36,73%
Tributária/Impostos, Taxas e Contrib. Melhorias	8.176.292.022	3.052.983.935	37,34%
Contribuições	798.483.645	254.814.744	31,91%
Patrimonial	1.089.529.043	249.485.356	22,90%
Agropecuária	11.171	2.407	21,55%
Serviços	61.314.714	36.004.512	58,72%
Transferências Correntes	10.128.927.542	3.905.364.539	38,56%
Outras Rec. Correntes	434.373.340	101.147.126	23,29%
RECEITAS DE CAPITAL	1.478.759.542	74.804.779	5,06%
Operações de Crédito	782.547.166	28.719.224	3,67%
Alienação de Bens	583.738.339	275.125	0,05%
Transferências de Capital	31.778.037	8.022.230	25,24%
Outras Rec. de Capital	80.696.000	37.788.199	46,83%
Receitas Intraorçamentárias Correntes	1.325.562.433	381.246.895	28,76%
Receitas Intraorçamentárias Capital	9.000.262	288.502	3,21%
Dedução FUNDEB	-848.445.741	-426.025.313	50,21%
TOTAL GERAL	22.653.807.973	7.630.117.482	33,68%

Fonte: Sistema Orçamentário e Financeiro da PBH – SOF/GRP

Comparativo entre Receita Realizada no 1º Quadrimestre/2025 e no 1º Quadrimestre/2024, por Categoria Econômica

Em R\$ 1,00

ITEM	REALIZADA ATÉ O 1º QUADRIMESTRE/24 (1)	REALIZADA ATÉ O 1º QUADRIMESTRE/25 (2)	VARIAÇÃO MESMO PERÍODO (2)/(1)
RECEITAS CORRENTES	7.214.253.638	7.599.802.620	5,34%
Tributária/Impostos, Taxas e Contrib. Melhorias	2.888.301.812	3.052.983.935	5,70%
Contribuições	227.782.792	254.814.744	11,87%
Patrimonial	346.743.249	249.485.356	-28,05%
Agropecuária	3.940	2.407	-38,90%
Serviços	35.935.466	36.004.512	0,19%
Transferências Correntes	3.605.079.387	3.905.364.539	8,33%
Outras Rec. Correntes	110.406.993	101.147.126	-8,39%
RECEITAS DE CAPITAL	307.823.526	74.804.779	-75,70%
Operações de Crédito	283.395.152	28.719.224	-89,87%
Alienação de Bens	574.365	275.125	-52,10%
Transferências de Capital	16.283.852	8.022.230	-50,74%
Outras Rec. de Capital	7.570.157	37.788.199	399,17%
Receitas Intraorçamentárias Correntes	368.167.167	381.246.895	3,55%
Receitas Intraorçamentárias Capital	6.770.943	288.502	-95,74%
Dedução FUNDEB	-381.394.448	-426.025.313	11,70%
TOTAL GERAL	7.515.620.826	7.630.117.482	1,52%

Fonte: Sistema Orçamentário e Financeiro da PBH – SOF/GRP

Despesas

1º Quadrimestre/2025



Comparativo entre Despesa Fixada e Liquidada no 1º Quadrimestre/2025 e Despesa Liquidada no 1º Quadrimestre/2024, por Categoria Econômica

Em R\$ 1,00

DESPESA	1º QUAD/2024 (1)	LOA 2025 (2)	1º QUAD/2025 (3)	Crescim. entre períodos (3)/(1)	Participação na LOA (3)/(2)
DESPESAS CORRENTES	5.079.517.286	19.558.262.695	5.500.481.067	8,29%	28%
Pessoal e Encargos Sociais	2.543.337.606	8.847.095.241	2.579.985.825	1%	29%
Juros e Encargos da Dívida	98.882.366	406.186.052	107.105.853	8%	26%
Outras Despesas Correntes	2.437.297.314	10.304.981.402	2.813.389.389	15%	27%
DESPESAS DE CAPITAL	453.610.580	2.510.277.031	279.052.700	-38,48%	11%
Investimentos	273.783.355	1.771.894.021	147.860.380	-46%	8%
Inversões Financeiras	60.355.793	43.474.538	199.122	-100%	0%
Amortização da Dívida	119.471.432	694.908.472	130.993.197	10%	19%
RESERVA DE CONTING.	-	585.268.247	-	0,00%	0%
TOTAL GERAL	5.533.127.866	22.653.807.973	5.779.533.767	4,45%	26%

Fonte: Sistema Orçamentário e Financeiro da PBH – SOF/GRP

Despesas por Função de Governo – Comparativo entre LOA/2025 e Valores Empenhados e Liquidados no 1º Quadrimestre/2025

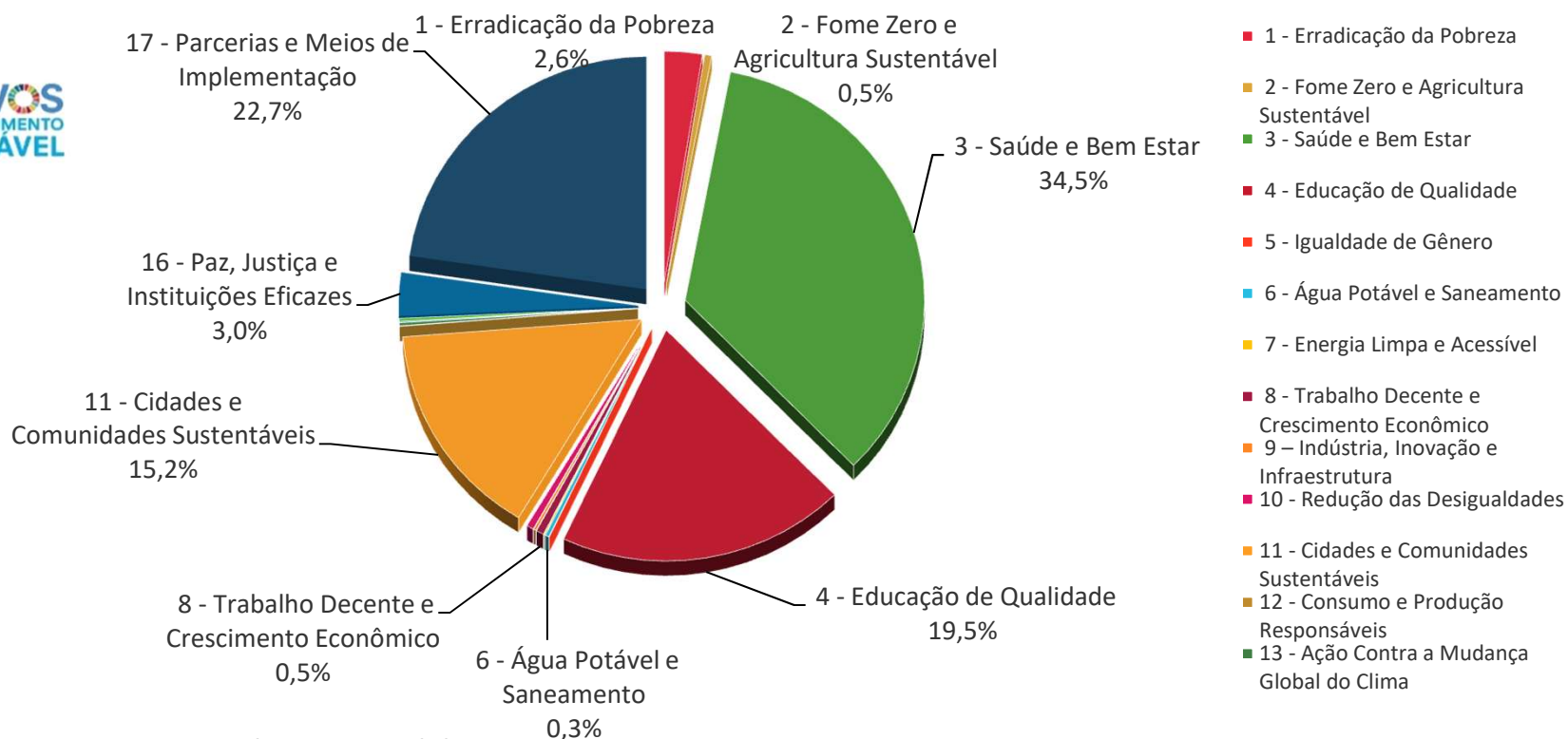
Em R\$ 1,00



FUNÇÃO	LOA/2025 (1)	ANÁLISE VERTICAL	EMPENHADO 1º QUAD./25 (2)	(2) / (1)	LIQUIDADO 1º QUAD./25 (3)	(3) / (2)
SAÚDE	7.463.207.754	32,94%	2.483.520.301	33,28%	1.994.263.084	80,30%
EDUCAÇÃO	3.974.940.032	17,55%	1.530.433.932	38,50%	1.154.786.472	75,45%
PREVIDÊNCIA SOCIAL	2.260.473.782	9,98%	700.708.835	31,00%	644.642.550	92,00%
ENCARGOS ESPECIAIS	1.529.197.887	6,75%	432.153.266	28,26%	374.956.760	86,76%
URBANISMO	1.202.735.552	5,31%	369.938.774	30,76%	193.165.227	52,22%
TRANSPORTE	1.019.808.689	4,50%	492.790.470	48,32%	370.400.673	75,16%
ADMINISTRAÇÃO	1.004.206.461	4,43%	321.113.114	31,98%	232.212.413	72,31%
SANEAMENTO	1.001.119.675	4,42%	311.142.588	31,08%	199.002.366	63,96%
ASSISTÊNCIA SOCIAL	507.773.747	2,24%	166.405.343	32,77%	141.191.195	84,85%
SEGURANÇA PÚBLICA	472.567.928	2,09%	152.431.204	32,26%	145.083.861	95,18%
LEGISLATIVA	440.602.500	1,94%	300.344.744	68,17%	81.587.994	27,16%
HABITAÇÃO	364.964.156	1,61%	87.196.487	23,89%	43.845.098	50,28%
GESTÃO AMBIENTAL	221.168.081	0,98%	83.073.328	37,56%	51.046.794	61,45%
CIÊNCIA E TECNOLOGIA	215.316.173	0,95%	89.795.606	41,70%	43.315.978	48,24%
CULTURA	146.752.728	0,65%	58.966.328	40,18%	49.147.306	83,35%
COMÉRCIO E SERVIÇOS	95.978.036	0,42%	42.801.909	44,60%	26.735.000	62,46%
DIREITOS DA CIDADANIA	82.498.385	0,36%	34.253.793	41,52%	18.498.742	54,00%
DESPORTO E LAZER	47.955.155	0,21%	15.587.969	32,51%	8.131.711	52,17%
TRABALHO	10.600.514	0,05%	1.896.371	17,89%	928.997	48,99%
AGRICULTURA	6.672.491	0,03%	7.487.705	112,22%	6.591.547	88,03%
RESERVA DE CONTINGÊNCIA	585.268.247	2,58%	-	-	-	-
Total Geral	22.653.807.973	100,00%	7.682.042.067	33,91%	5.779.533.767	75,23%

Fonte: Sistema Orçamentário e Financeiro da PBH – SOF/GRP

Despesa Liquidada no 1º Quadrimestre/2025 por Objetivo de Desenvolvimento Sustentável (ODS)



Fonte: Sistema Orçamentário e Financeiro da PBH - Orçamento Temático ODS

* ODS 17 inclui despesas com Legislativo, Inativos, Dívida e Outros Encargos Gerais (aproximadamente 22% do Orçamento da PBH)

Detalhamento disponível em: <https://prefeitura.pbh.gov.br/planejamento/planejamento-e-orcamento/objetivos-do-desenvolvimento-sustentavel>

Indicadores de Responsabilidade Fiscal

Relação Despesa de pessoal / Receita Corrente Líquida Ajustada	
RECEITA CORRENTE LÍQUIDA AJUSTADA PARA CÁLCULO DOS LIMITES DA DESPESA COM PESSOAL (em R\$)	17.205.420.296,53
Despesa com pessoal - Executivo (em R\$)	7.201.955.000,05
Percentual de Aplicação	41,86%
Limite Prudencial	51,30%
Limite Máximo	54%
Relação Dívida Consolidada Líquida/ Receita Corrente Líquida Ajustada	
RECEITA CORRENTE LÍQUIDA AJUSTADA PARA CÁLCULO DOS LIMITES DE ENDIVIDAMENTO (em R\$)	17.349.240.339,53
Dívida Consolidada Líquida (em R\$)	392.349.175,86
Percentual de Aplicação	-2,26%
Limite Prudencial	108%
Limite Máximo	120%
Operações de Crédito	
Operações de Crédito Interna e Externas	28.719.224,39
Percentual de Aplicação	0,17%
Limite Máximo	16%

Fonte: Contadoria Geral do Município; Relatório de Gestão Fiscal – RGF – 1º Quadrimestre/2025, publicado no Diário Oficial do Município do dia 28/05/25, em atendimento à LRF.

Orçamentos Temáticos 1º Quadrimestre/2025



Orçamento da Criança e do Adolescente - OCA

Em R\$ 1,00

ORÇAMENTO DA CRIANÇA E DO ADOLESCENTE - OCA		
Eixos/Sub Eixos	2025	
	Orçamento Inicial (R\$)	Empenhado (R\$)
		1º Quadrimestre
Eixo: Acesso à Educação de Qualidade	3.986.190.633	1.511.099.917
Sub Eixo: Cultura	14.299.283	8.637.611
Sub Eixo: Desporto e Lazer	10.233.221	4.241.994
Sub Eixo: Educação	3.961.658.128	1.498.220.312
Eixo: Promoção de Direitos e Proteção Integral	169.856.127	14.370.340
Sub Eixo: Assistência Social	154.228.303	13.277.696
Sub Eixo: Direitos da Cidadania	15.627.824	1.092.644
Eixo: Promovendo Vidas Saudáveis	1.571.030.794	528.571.990
Sub Eixo: Habitação	50.422.985	10.781.010
Sub Eixo: Saneamento	90.036.276	35.723.428
Sub Eixo: Saúde	1.430.571.533	482.067.552
Total Geral OCA	5.727.077.554	2.054.042.247
Orçamento PBH	22.653.807.973	7.682.042.067
% OCA/PBH	25,28%	26,74%

Fonte: Sistema Orçamentário e Financeiro da PBH – SOF/GRP.

Obs.: O município de Belo Horizonte faz parte do Programa Prefeito Amigo da Criança-PPAC da Fundação Abrinq, no qual o OCA é um dos temas avaliados.

Orçamento Temático da Pessoa Idosa

Em R\$ 1,00

Eixos	2025	
	Orçamento Inicial (R\$)	Empenhado (R\$)
		1º Quadrimestre
Direitos Humanos, Cidadania, Segurança e Proteção Social	188.324.679	35.224.578
Educação, Qualificação, Geração de Trabalho e Renda	19.571.229	6.406.566
Promovendo Vidas Saudáveis	2.959.091.839	969.481.034
Total Geral Pessoa Idosa	3.166.987.747	1.011.112.178
Orçamento PBH	22.653.807.973	7.682.042.067
% Pessoa Idosa/PBH	13,98%	13,16%

Fonte: Sistema Orçamentário e Financeiro da PBH – SOF/GRP.

Orçamento Temático da Pessoa com Deficiência

Em R\$ 1,00

ORÇAMENTO DA PESSOA COM DEFICIÊNCIA		
Eixos	2025	
	Orçamento Inicial (R\$)	Empenhado (R\$)
		1º Quadrimestre
Direitos Humanos, Cidadania, Segurança e Proteção Social	198.489.518	38.104.097
Educação, Qualificação, Geração de Trabalho e Renda	796.070.312	297.175.822
Promovendo Vidas Saudáveis	2.852.195.893	942.701.717
Total Geral Pessoa com Deficiência	3.846.755.724	1.277.981.637
Orçamento PBH	22.653.807.973	7.682.042.067
% Pessoa com Deficiência/PBH	16,98%	16,64%

Fonte: Sistema Orçamentário e Financeiro da PBH – SOF/GRP.



Execução de Metas Físicas* 1º Quadrimestre/2025



** Principais entregas de alguns Programas, por Área de Resultado.*





EDUCAÇÃO

Principais Metas Físicas Executadas (janeiro a abril/2025):

- **48.762** alunos matriculados na Educação Infantil na rede própria (*meta anual regionalizada: 56.749*);
- **28.876** alunos matriculados nas Creches Parceiras (*meta anual regionalizada: 31.684*);
- **105.446** alunos matriculados no Ensino Fundamental (*meta anual regionalizada: 105.614*);
- **6.687** alunos matriculados na EJA-Educação de Jovens e Adultos (*meta anual regionalizada: 8.005*);
- **9.131** alunos com deficiência matriculados na Rede Municipal (*meta anual regionalizada: 9.696*);
- **48.383** alunos atendidos no Programa Escola Integrada (PEI) no Ensino Fundamental (*meta anual regionalizada: 70.737*);
- **7.655** participações nas Formações para profissionais da Educação (*meta anual: 18.020*).

Fonte: GRP/PBH e SMED

Nota: Metas não cumulativas; o GRP apresenta a maior quantidade de matrículas efetivadas no período, por regional (demonstrando a capacidade de atendimento). Podem existir pequenas diferenças em relação ao SGE/Sistema de Gestão da Educação, o qual demonstra o número de alunos matriculados no momento de fechamento do período.



EDUCAÇÃO

Destaques do 1º quadrimestre/2025:

Universalização do serviço de Atendimento Educacional Especializado (estudantes com deficiência, TEA e altas habilidades) em todas as escolas e creches parceiras da PBH.



Inauguração da Escola Municipal de Educação Infantil Tupã, Bairro Cabana, com a criação de 223 vagas para crianças de 0 a 5 anos em tempo integral. Além disso, 45 escolas passaram por reformas, ampliações e melhorias.



Retomada do **Sistema Avalia-BH** criado para acompanhar de forma contínua a alfabetização e o desenvolvimento escolar dos alunos do 2º ao 9º ano do ensino fundamental e proporcionar melhor orientação pedagógica aos professores e que havia sido descontinuado em 2017.



EDUCAÇÃO

Destaques do 1º quadrimestre/2025:

Início, em março, do treinamento de mais de 400 coordenadores pedagógicos dos anos iniciais e finais; capacitação para análises e desenvolvimento de estratégias eficazes para a melhoria da aprendizagem



Nomeação, em janeiro, de 199 professores, 13 bibliotecários e 111 assistentes administrativos aprovados em concurso público.



Convocação de 99 assistentes sociais e 71 psicólogos para suporte nas escolas. Os profissionais vão ajudar a melhorar o apoio e os serviços oferecidos aos alunos.





EDUCAÇÃO

Destaques do 1º quadrimestre/2025:

Participação da PBH no evento educacional “Educa Já”, promovido pela organização Todos pela Educação, com compartilhamento de suas práticas



Lançamento do programa Escola Verde, que pretende integrar famílias, educadores e estudantes em torno das práticas ambientais.





SAÚDE



Principais Metas Físicas Executadas (janeiro a abril de 2025):

- **2.077.064** atendimento da população na Atenção Primária à Saúde (*meta anual: 5.500.000*);
- **293.360** atendimento da população nas Unidades de Pronto Atendimento (*meta anual: 810.000*);
- **1.421.860** ações de vigilância, prevenção e controle de Arboviroses (*meta anual: 4.200.000*);
- **6.229.756** atendimentos da população na Rede Especializada (*meta anual: 19.000.000*);
- **141.059** atendimento da população na Rede de Saúde Mental (*meta anual: 430.000*);
- **43.208** atendimentos realizados pelo SAMU (*meta anual: 120.000*).



SAÚDE

Destaques do 1º quadrimestre/2025:

Entregas entre janeiro e março de 2025: 6 centros de saúde já reformados, reconstrução da UPA Venda Nova e Hospital Luxemburgo 100% SUS.



Publicação de editais de licitação:

- Construção de uma nova sede para o Cersam Venda Nova.
- Reforma e ampliação das UPAs Barreiro e Oeste.
- Reforma de 16 centros de saúde de diversas regiões da capital.

Ampliação da vacinação contra hepatite A para públicos específicos: Usuários de Profilaxia Pré-Exposição (PrEP) e Contactantes sexuais e domiciliares de casos confirmados da doença.



Ampliação da vacinação contra a gripe para toda a população a partir de 6 meses de idade.

Retomada da aplicação da vacina contra a dengue no público de 6 a 14 anos, após PBH receber mais 1,8 mil doses no mês de abril.



SAÚDE

Destaques do 1º quadrimestre/2025:



Abertura de 30 novos leitos pediátricos no mês de abril, seguindo o Plano de Enfrentamento das doenças respiratórias, da PBH.



Capacitação em emergências pediátricas para profissionais do SUS-BH.



Modernização do sistema de teleconsultas e implementação novas funcionalidades.



SAÚDE

Destaques do 1º quadrimestre/2025:

Principais ações realizadas para combate ao *Aedes aegypti* e prevenção das Arboviroses:

- Até 1/04/2025, realização de mais de 1 milhão de vistorias de prevenção ao *Aedes aegypti* em imóveis da capital;
- Desenvolvimento de atividades educativas em estações de ônibus e do Metrô BH, Academias da Cidade, utilizando teatro, música e distribuição de materiais educativos para orientar a população sobre os cuidados necessários para evitar a proliferação do mosquito;
- Realização de mutirões de limpeza contra o *Aedes Aegypti* na cidade, em parceria com SLU. Até final de março, foram 136 toneladas de resíduos recolhidos em cerca de 22 mil imóveis. Intensificação da retirada de carros abandonados;
- Capacitação sobre prevenção às arboviroses para professores;
- Uso de drones para identificar focos do *Aedes aegypti*.



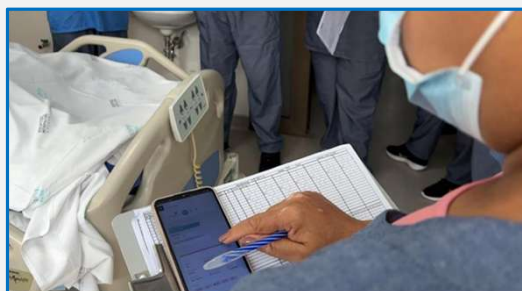


SAÚDE

Destaques do 1º quadrimestre/2025:



PBH firmou parceria com o Governo do Estado de MG para **construção do Hospital público Padre Eustáquio no bairro Gameleira**. A previsão de inauguração é 2028.



Hospital Célio de Castro incorporou inteligência artificial na farmácia clínica



Reconhecimento do **HOB** com 3 selos do Epimed Solutions, por serviços assistenciais de excelência prestados em UTI.



PROTEÇÃO SOCIAL E ESPORTES



Principais Metas Físicas Executadas – Assistência Social (janeiro a abril/2025):

- **263.385** Famílias referenciadas no Serviço de Proteção e Atendimento Integral à Família (PAIF-CRAS); *(meta anual: 187.704)*;
- **2.402** Pessoas atendidas no Serviço de convivência e fortalecimentos de vínculos para Crianças, Adolescentes, Jovens, Adultos e Idosos *(meta anual: 3.100)*;
- **4.581** Pessoas atendidas no Centro POP – Serviço Especializado para pessoas em situação de rua *(meta anual: 4.100)*;
- **1.451** Vagas disponibilizadas para os Serviços de acolhimento institucional em Abrigos para Pessoa com Deficiência, para Crianças e Adolescentes, para Famílias, para Adultos e Casa de Passagem *(meta anual: 1.617)*;
- **1.025** Pessoas com Deficiência e Idosas com Atenção de Proteção Social Básica no Domicílio *(meta anual: 1.395)*;
- **899** Pessoas idosas acolhidas em Unidades de Acolhimento Institucional *(meta anual: 899)*.



PROTEÇÃO SOCIAL E ESPORTES

Destaques do 1º quadrimestre/2025:

Lei autoriza contratação de PPP para construção de equipamentos sociais (CRAS, CRPI, CREPPD): Belo Horizonte possui hoje 36 CRAS – onde estão referenciadas cerca de 100 mil famílias – e dois CRPIs, que juntos, contabilizam mais de 700 usuários mensais. A proposta é a construção de mais 20 CRAs, 10 CRPIs e 10 CREPPDs. O formato PPP já é adotado na PBH nas áreas da Educação e Saúde.

PBH promoveu ação conjunta para enfrentar estiagem e a onda de calor (fev/25): ação conjunta de diversos órgãos municipais na Praça da Estação, com orientações sobre a importância da hidratação e de cuidados preventivos durante a onda de calor, com distribuição de água para a população em situação de rua; os centros de saúde e as Unidades de Pronto Atendimento (UPAs) foram preparados para atender aos usuários, com estoques abastecidos de medicamentos e insumos.





PROTEÇÃO SOCIAL E ESPORTES



Principais Metas Físicas Executadas – Direitos Humanos (janeiro a abril/2025):

- **23.994** jovens participantes de Atividades promovidas pelo Centro de Referência das Juventudes – CRJ (*meta anual: 5.400*);
- **14.611** adolescentes e jovens estudantes do Ensino Médio e da Educação de Jovens e Adultos - EJA beneficiados com o Passe Estudantil (*meta anual: 10.000*);
- **19.179** pessoas idosas participantes em Atividades em prol do envelhecimento ativo, digno e saudável no CRPI (*meta anual: 30.000*);
- **491** pessoas participantes de Atividades de Promoção de Direitos e Cidadania (*meta anual: 7.000*);
- **484** atendimentos realizados à mulher em situação de violência de gênero – Benvinda (*meta anual: 2.000*);
- **353** atendimentos psicossociais à População LGBT – CRLGBT (*meta anual: 1.420*).



PROTEÇÃO SOCIAL E ESPORTES



Principais Metas Físicas Executadas – Segurança Alimentar e Nutricional (janeiro a abril/2025):

- **22.501.834** Refeições servidas para as Unidades de Educação Infantil, Ensino Fundamental e EJA (*meta anual: 85.000.000*);
- **2.044.119** Refeições servidas nas Unidades Socioassistenciais e de Cidadania (*meta anual: 6.310.250*);
- **853.733** Refeições servidas nos Restaurantes e Refeitórios Populares (*meta anual: 2.500.000*);
- **4.933** Famílias beneficiadas pelo Programa de Assistência Alimentar e Nutricional Emergencial - PAAN (*meta anual: 27.674*);
- **333** Feiras de Segurança Alimentar - Feiras Livres, Direto da Roça, Feira Orgânica e Feira da Agricultura Urbana (*meta anual: 327*);
- **59** Unidades produtivas coletivas comunitárias implantadas e mantidas (*meta anual: 62*);
- **103,79** Toneladas de alimentos doadas a instituições socioassistenciais pelo Banco de Alimentos (*meta anual: 300*);
- **4.790** Pessoas participantes e formação de multiplicadores em Educação para alimentação saudável e sustentável (*meta anual: 15.000*).



PROTEÇÃO SOCIAL E ESPORTES



Principais Metas Físicas Executadas / Esportes (janeiro a abril/2025):

- **11.363** Atendimentos realizados pelo Programa Vida Ativa (*meta anual: 13.000/mês*);
- **8.335** Atendimentos realizados no Programa Treina BH - Promoção de atividade física, lazer e saúde (*meta anual: 18.000*);
- **17.385** Crianças e adolescentes atendidos no Programa Esporte Esperança (*meta anual: 25.382; 6.000/mês*);
- **563** Pessoas com deficiência atendidas no Programa Superar (*meta anual: 2.000; 700/mês*);
- **437** Academias a Céu Aberto existentes (*meta anual: 450*);
- **132** Equipes participantes na Copa Centenária de Futebol Amador Wadson Lima (*meta anual: 266*);
- **85** Parques infantis implantados (*meta anual: 101*);
- **24** Eventos de lazer e recreação realizados (*meta anual: 98*).

Fonte: GRP/SMEL



PROTEÇÃO SOCIAL E ESPORTES

Destaques do 1º quadrimestre/2025 - Esportes:

O Programa “A Rua é Nossa” inaugurou a unidade Cardoso, localizada na Rua Barão de Monte Alto, no Barreiro, levando, aos domingos, atividade física, diversão e lazer para os moradores de todas as regionais. Com a inauguração, agora já são 16 unidades espalhadas por Belo Horizonte.



Fontes: <https://prefeitura.pbh.gov.br/noticias/nova-unidade-do-programa-rua-e-nossa-e-inaugurada-no-barreiro-e-faz-sucesso-entre> e <https://prefeitura.pbh.gov.br/noticias/programa-rua-e-nossa-e-sinonimo-de-lazer-e-diversao-aos-domingos-em-bh>



Os Jogos Escolares de Belo Horizonte (JEBH) 2025 tiveram início oficial com a Cerimônia de Abertura que emocionou o público e marcou. O evento reuniu mais de 800 pessoas, entre atletas, técnicos, familiares e autoridades, celebrando o espírito esportivo e a diversidade presente nas escolas da capital. Representantes de 160 instituições de ensino participaram da cerimônia, reforçando a importância da integração entre redes públicas, privadas e o paradesporto.

Fonte: <https://prefeitura.pbh.gov.br/noticias/jogos-escolares-de-belo-horizonte-2024-sao-abertos-oficialmente-na-capital>



SEGURANÇA

Principais Metas Físicas Executadas (janeiro a abril/2025):

- Pontos de Videomonitoramento: **4.705** câmeras compartilhadas com o COP-BH (*meta anual: 5.000*);
- Estágio de qualificação profissional: **1.094** Guardas Civis Municipais (*meta anual: 2.400*);
- **79.245** patrulhamentos preventivos realizados (*meta anual: 250 mil*);
- **517** ordens de serviço executadas para controle, fiscalização e orientação do trânsito em vias públicas (*meta anual: 720 ordens de serviço*);
- **631** operações especiais da Guarda Civil Municipal (*meta anual: 1.280 operações*).





SEGURANÇA

Destaques do 1º quadrimestre/2025:

- **Carnaval de BH** é destaque em organização, **segurança**, limpeza e número de foliões: durante as festividades do Carnaval, a Secretaria Municipal de Segurança e Prevenção, através da Guarda Civil Municipal e do Centro Integrado de Operações de Belo Horizonte (COP-BH) atuou de maneira estratégica para garantir a segurança dos foliões e da cidade. Ao todo, foram registradas 309 ocorrências integradas, que tiveram respostas rápidas e eficazes.
- **PBH empossa 83 novos subinspetores da Guarda Civil Municipal.** Atualmente, a Guarda Civil Municipal de Belo Horizonte conta com um efetivo de 2.473 agentes. Com a posse dos novos promovidos, o número de subinspetores na corporação passa de 115 para 198, ampliando a capacidade de comando e coordenação.





SEGURANÇA

Destaques do 1º quadrimestre/2025:

- **PBH recebeu título pelo Sistema de Videomonitoramento Inteligente da cidade:** o sistema passou por um processo de renovação, ampliação e modernização nas câmeras utilizadas. O projeto prevê um total de **1.223 novas câmeras** em áreas estratégicas da cidade, integrando as mais de 4.500 imagens de câmeras monitoradas pelo Centro Integrado de Operações de Belo Horizonte (COP-BH). O projeto está na sua última etapa, onde serão instaladas câmeras de leitura de placas de veículos (LPR) e de reconhecimento facial, permitindo ao município a criação de um cercamento eletrônico de segurança;
- **Grupamento Guardiã Maria da Penha comemorou dois anos de atuação:** foram realizadas quase 5 mil ações de patrulhamento preventivo, 662 ações educativas e 382 atendimentos que envolvem traslado e apoio às vítimas de violência para atendimento na rede de serviços e/ou abrigamento.



Rodrigo Clemente/PBH





CULTURA

Principais Metas Físicas Executadas (janeiro a abril/2025):

- **Público de 289.951** pessoas que acessaram a rede de equipamentos culturais, nas nove regionais da cidade (*meta anual: 823.018 pessoas*); o atendimento total das ações e serviços ofertados pela SMC e FMC correspondem a mais de 509 Mil pessoas;
- **109** ações de formação artístico-cultural realizadas pela Escola Livre de Artes – Arena da Cultura e Integrarte nos equipamentos culturais, Núcleo de Formação Artístico Cultural, dentre outros espaços públicos da cidade (*meta anual: 210 ações*);
- **9.671** empréstimos na rede das 22 bibliotecas públicas da FMC (*meta anual: 36.055*);
- **1.571** ações realizadas nas dimensões da Cidadania, Inclusão Tecnológica, Sustentabilidade, Convivência Comunitária, Lazer e Bem-estar nos 17 centros culturais (*meta anual: 4.799*).





CULTURA

Destaques do 1º quadrimestre/2025:

- **Inauguração de nova Exposição na Casa do Baile, que integra o Conjunto Moderno da Pampulha:** a exposição “Maravilha”, que reúne obras do fotógrafo e artista plástico espanhol José Manuel Ballester é fruto de parceria entre a PBH, por meio da Secretaria Municipal de Cultura e Fundação Municipal de Cultura, e o Instituto Cervantes;
- **Capacitação dos novos conselheiros do COMUC** com foco na elaboração do novo Plano Municipal de Cultura, na Realização da VIII Conferência Municipal de Cultura e no Controle Social;
- Retomada do projeto **Expedições do Patrimônio**, ação educativa que promove a reflexão e difusão dos bens culturais tombados no município;
- Execução da **Política Municipal de Fomento à Cultura** com investimento de mais de 19,2 Milhões, por meio de **327 prêmios da Política Nacional Aldir Blanc**, concedidos à pessoas físicas, jurídicas e coletivos, e o repasse a **149 projetos culturais** selecionados nos editais da Lei Municipal de Incentivo à Cultura.



CULTURA

Destaques do 1º quadrimestre/2025:

- Conclusão da obra e **inauguração da Praça da Independência**, bem cultural tombado, situado entre os edifícios SULACAP e SULAMÉRICA, realizada, dentre outras fontes, com **recursos do Fundo Municipal de Proteção do Patrimônio Cultural**;
- **Celebração dos 60 anos do Teatro Marília**, um importante espaço para a arte de Belo Horizonte que registra um público médio mensal de mais de 1.300 pessoas em sua programação;
- **Agenda RIC 2025**: PBH lança programação cultural que promove a igualdade racial, uma iniciativa que integra o **Programa Rede de Identidades Culturais – RIC**, política permanente de promoção e reparação da igualdade racial, promovido pela Secretaria Municipal de Cultura e Fundação Municipal de Cultura.

Fonte: GRP/PBH e SMC





ATENDIMENTO AO CIDADÃO

Principais Metas Físicas Executadas (janeiro a abril/2025):

Inclusão Digital:

- Qualificação em Tecnologias Digitais: **1.381** certificados emitidos (*meta anual: 4.000*);
- Cidadania digital e conectividade: **145** pontos de inclusão digital mantidos (*meta anual: 130*);
- **885** equipamentos recondicionados e direcionados para a promoção da Inclusão Digital (*meta anual: 1.250*);

PBH celebra 20 anos do Parque Tecnológico de Belo Horizonte - Iniciativas como o BH Lab, o Edital PBH Inova, programas de aceleração de startup e outros empreendimentos, como o Programa de Melhoria do Ambiente de Negócios, ou ferramentas como o Mapa Empreende BH refletem o desejo da gestão de não só impulsionar o ambiente de negócios e inovação na cidade, mas também de estar sempre aberta ao desenvolvimento colaborativo de novas soluções que aprimorem o trabalho.





ATENDIMENTO AO CIDADÃO

Destaques do 1º quadrimestre/2025:

- A Prefeitura de Belo Horizonte (PBH) é destaque em **cartilhas sobre governança digital lançadas pelo Fórum Inova Cidades**, voltadas à implementação da Lei Geral de Proteção de Dados (LGPD) e à criação de um Plano Diretor de Tecnologia da Informação (PDTI) nos municípios. Os materiais oferecem orientações e boas práticas para garantir segurança e eficiência na gestão pública digital, destacando a experiência de Belo Horizonte com ações de sensibilização interna e organização estratégica. A iniciativa reforça o papel da PBH como referência nacional em governança digital e transformação tecnológica na administração pública.
- A Prefeitura de Belo Horizonte reafirmou seu compromisso com a inclusão digital ao inaugurar **10 novos telecentros** no primeiro trimestre de 2025, totalizando mais de 140 espaços com acesso gratuito a computadores e cursos. A iniciativa inclui ainda a doação de computadores recondicionados para 503 famílias em situação de vulnerabilidade e a ampliação do Wi-Fi gratuito, que já conta com 5 mil pontos ativos e atende 4,7 milhões de usuários, fazendo de BH a primeira cidade a garantir internet gratuita em todas as vilas e favelas.





ATENDIMENTO AO CIDADÃO

Destaques do 1º quadrimestre/2025:

A Prefeitura de Belo Horizonte celebrou a marca de **18 mil certificações emitidas pelo Programa de Inclusão Digital**, que oferece cursos gratuitos de Tecnologia da Informação e Comunicação (TIC) para pessoas a partir de 16 anos, com foco na capacitação de públicos em situação de vulnerabilidade. Com opções presenciais e a distância, os 20 cursos abrangem desde informática básica até temas profissionalizantes, como programação, redes sociais e digitalização de negócios.





DESENVOLVIMENTO ECONÔMICO

Principais Metas Físicas Executadas (janeiro a abril de 2025):



- Inserção de **40 pessoas** em situação de rua no mercado de trabalho: Programa Estamos Juntos (*meta anual: 50*);
- **47 feiras e eventos** de apoio à comercialização de produtos dos Empreendimentos de **Economia Popular Solidária** (*meta anual: 150*);
- Intermediação e encaminhamento de **4.036 candidatos** à vagas de emprego por meio do Sistema Nacional de Emprego - SINE Municipal (*meta anual: 9.000*);
- **231** pessoas com deficiência atendidas no PROMETI, que visa a promoção do **mercado de trabalho mais inclusivo** (*meta anual: 700*);
- **3.323 empreendedores atendidos e orientados** na Sala Mineira do Empreendedor (*meta anual: 25.500*).

Fonte: GRP/SMDE



DESENVOLVIMENTO ECONÔMICO

Principais Metas Físicas Executadas (janeiro a abril/2025):

- Instauração, instrução e conclusão de **2.586** processos administrativos visando à apuração de infrações na relação fornecedor/consumidor (*meta anual: 5.000*);
- Participação em **26** ações, missões e eventos de promoção internacional de Belo Horizonte (*meta anual: 30*);
- Participação em **8** ações de promoção em eventos para prospecção e atração de investimentos (*meta anual: 8*);
- Formalização de **5** parcerias via Laboratório Aberto T.I. (*meta anual: 15*).





DESENVOLVIMENTO ECONÔMICO



Destaques do 1º quadrimestre/2025:

PROGRAMA ESTAMOS JUNTOS: INCLUSÃO PRODUTIVA DE PESSOAS EM SITUAÇÃO DE RUA



A Prefeitura de Belo Horizonte **ultrapassou a marca de 1 mil pessoas certificadas na capacitação sócio-profissional do [Programa Estamos Juntos](#).**

O Estamos Juntos foi criado pela PBH, por meio das Secretarias Municipais de Desenvolvimento Econômico e da Secretaria Municipal de Assistência Social e Direitos Humanos, para fomentar e garantir a inclusão produtiva da população em situação de rua ou com trajetória de vida nas ruas.

As ações do programa visam ao favorecimento da promoção de autonomia econômica, por meio da qualificação socio profissional e da inserção no mercado de trabalho, o incentivo ao empreendedorismo e à economia popular solidária.

Após a triagem nos abrigos, os participantes passam por uma formação socioemocional e recebem uma bolsa-auxílio por até 180 dias. Neste período, eles participam de oficinas de qualificação profissional, são inseridos em um banco de talentos e têm um período de estágio em equipamentos da PBH, para posteriormente serem contratados pelas empresas parceiras.

Destaques do 1º quadrimestre/2025:

O **Carnaval de Belo Horizonte/2025** foi marcado pela segurança, limpeza, organização e diversidade. Aproximadamente **6 milhões de foliões** saíram às ruas entre 15 de fevereiro e 9 de março. A festa recebeu uma **avaliação média de 8,8** e **83,8% dos foliões relataram que as expectativas foram atendidas plenamente ou superadas**. O Carnaval movimentou **R\$1,2 bilhão na economia local**, gerando **mais de 20 mil empregos diretos e indiretos**. A estimativa do número de turistas na cidade foi de **270 mil visitantes**. A taxa de ocupação de toda a cidade atingiu **76,73%**, superando o índice de 71,36% do último ano.



- Belo Horizonte foi **premiada por projetos de inovação e promoção do turismo** da capital mineira durante a Feira Internacional de Destinos Inteligentes com os projetos “Painéis Abertos” e “Menu de Experiências Turísticas”;
- **Lançado edital de fomento a eventos com potencial turístico** para a cidade. Ao todo, serão destinados **R\$3 milhões** para projetos presenciais que tenham potencial turístico e que sejam realizados na cidade.

Destaques do 1º quadrimestre/2025:

- A Prefeitura de Belo Horizonte iniciou em 2025 mais uma temporada dos tradicionais **passeios turísticos**, nos formatos city tour e walking tour. A ação contabiliza nos 4 primeiros meses **167** pessoas guiadas aos principais cartões-postais da cidade;
- **Gravação da websérie "Turismo Transforma"** pela Embratur como parte da premiação do Concurso ESG Embratur vencido pela Belotur. Na ocasião foram gravadas atividades em torno dos temas apresentados no concurso, como o Carnaval de Belo Horizonte, atividades do Menuuh! e parceiros da Belotur;
- **Promoção de Belo Horizonte** nas feiras FITUR em Madri, BTL em Lisboa, WTM em São Paulo, MTM em Belo Horizonte, Foco Operadora em Maceió, WTCF em Hong Kong alcançando um público estimado de **250 mil, 80 mil, 29 mil, 3,2 mil pessoas, 400 agentes** comerciais e **800** representantes de destinos mundiais respectivamente. Belo Horizonte foi oficialmente reconhecida, por unanimidade, e diplomada como a **Capital Ibero-Americana da Cultura Gastronômica 2025** durante a FITUR em Madri.

Fonte: Belotur





HABITAÇÃO E INFRAESTRUTURA

Principais Metas Físicas Executadas (janeiro a abril/2025):

- 72 famílias diretamente beneficiadas com ações do Programa Estrutural em Áreas de Risco/PEAR (*meta anual: 150*);
- 930 famílias atendidas com ações de Assistência e Assessoria técnica - AAT individual, ligadas ao PEAR (*meta anual: 910*).



Obra de Contenção e Drenagem
R. Cidade Nova, 17
Vila São Jorge III - Oeste



Obra de Contenção e Reforço Estrutural
R. Santa Francisca, 711
Vila Sumaré - Noroeste



HABITAÇÃO E INFRAESTRUTURA

Principais Metas Físicas Executadas (janeiro a abril/2025):

Unidades Habitacionais contratadas do Programa Minha Casa, Minha Vida, (*meta anual: 3.331*):

Meta acumulada: 2.386 UH

Em 2025:

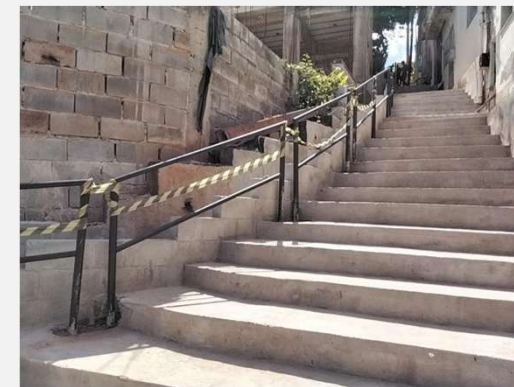
Residencial Djalma Cassimiro - 188 UH;
Residencial Comendador Wigg - 184 UH;
Residencial Conceição Augsten - 200 UH.

Em 2024:

Residencial Jardim do Vale - 150 UH;
Residencial Lavrinhas - 80 UH;
Residencial Jordelino - 284 UH;
Residencial Mar de Rosas - 72 UH;
Residencial Tibiriçá - 48 UH;
Residencial Francisca Anastasia I - 200 UH;
Residencial Francisca Anastasia II - 200 UH;
Residencial Maurette - 80 UH;
Residencial Carlos Maciel - 100 UH;
Residencial Clóvis Salgado - 300 UH;
Residencial Viotti - 300 UH.

Manutenção de Intervenções públicas em assentamento de interesse social (*meta anual: 80*): **51** intervenções concluídas, sendo:

- **36** obras de Manutenção em Vilas e Favelas;
- **15** obras de Manutenção de Conjuntos Habitacionais.



**Obra de Manutenção do Beco Central (degraus, drenagem e corrimão)
Vila Santa Rosa - Pampulha
Antes e Depois**



HABITAÇÃO E INFRAESTRUTURA



Principais Metas Físicas Executadas (janeiro a abril/2025):

Regularização Fundiária em Assentamentos de Interesse Social:

- **2.414** unidades habitacionais regularizadas na Vila Aarão Reis (*meta anual: 3.016*).

Regularização Edilícia em Assentamentos de Interesse Social:

- **255** unidades habitacionais regularizadas nos Conjuntos Jaspe, Turquesa, Ametrina, Ágata I e II, Gonçalo Laço (localizados na Pedreira Prado Lopes), Paineira (Vila São Tomaz Aeroporto) e Primavera (conjunto da antiga secretaria de habitação, bairro Santa Mônica) (*meta anual: 627*).



HABITAÇÃO E INFRAESTRUTURA

Principais Metas Físicas Executadas (janeiro a abril/2025):

Foram **38.926** participantes beneficiados com ações sociais, sendo:

- **15.196** participantes em ações sociais do Programa Intervenção em Assentamentos de Interesse Social (*meta anual: 42.000*);
- **8.434** participantes em ações sociais do Programa Provisão Habitacional (Regularização UH/Conjuntos/Locação Social); (*meta anual: 20.000*);
- **3.053** participantes em ações sociais do Programa Saneamento e Tratamento de Fundos de Vale (*meta anual: 20.000*);
- **587** participantes em ações sociais do Programa Gestão do Sistema Viário Municipal (*meta anual: 1.500*).



**Atendimento presencial à
beneficiários - Via 710**



Fórum Social Mensal



**Tarde socioambiental - Mirante do Terrão - PAC
Morro das Pedras**



HABITAÇÃO E INFRAESTRUTURA



Principais Metas Físicas Executadas / SMPU (janeiro a abril/2025):

- Realização de **4.547** vistorias da fiscalização para limpeza e conservação de lotes no Programa Lote Limpo (dentro das ações de combate à Dengue, Zika e Febre Amarela – *meta anual: 8.000*);
- Realização de **2.406** vistorias realizadas em ações de fiscalização de resíduos depositados irregularmente nos logradouros públicos (*meta anual: 9.000*);
- **18** análises realizadas para regularização de edificações de interesse social (*meta anual: 250*);
- **Programa de Desenvolvimento Estratégico da Região do Jatobá**, Plano/Estudo Elaborado – de janeiro e abril foram aprovados 8 produtos (**80%**): *Pesquisa de Contagem de Domicílios e de Lotes dos Planos Urbanístico Integrado e de Estruturação Urbano-Ambiental; Relatório do Estudo de caracterização dos sistemas de drenagem urbana do Macroplano; Relatório da pesquisa de equipamentos, programas e serviços do Macroplano; Relatório da pesquisa de documentação de posse, de ações judiciais e cartorária do Macroplano; Pesquisa qualitativa e caracterização histórica do Macroplano de Áreas Complementares; Atualização da base cartográfica; Estudo de Áreas Complementares Relatório de caracterização de mobilidade e acessibilidade; Estudo de risco Geológico-Geotécnico da área do Plano Urbanístico Integrado e do Plano de Estruturação Urbano-Ambiental.*



MOBILIDADE URBANA

Principais Metas Físicas Executadas (janeiro a abril/2025):

- Implantadas **2 novas interseções** dotadas com foco e tempo para pedestre em todas as travessias. (*meta anual: 10*);
- Implantado **tratamento de segurança no entorno de 9 escolas**, conforme previsto no Projeto Vida no Trânsito (*meta anual: 20*);



Interseção com foco e tempo para pedestre em todas as travessias na Av. Augusto de Lima x Rua Ouro preto.
Fonte BHTRANS/GESEP



Interseção com foco e tempo para pedestre em todas as travessias na Av. Andradas x Rua Itaituba.
Fonte BHTRANS/GESEP



Tratamento de segurança no entorno de escola
Fonte BHTRANS/GESIN



MOBILIDADE URBANA

Principais Metas Físicas Executadas (janeiro a abril/2025):

- Realizadas **11 campanhas** previstas no **Plano de Educação para a Mobilidade** (*meta anual: 20*);
- Realizadas **18 reuniões ordinárias CRTTS**, como forma de ampliar a participação popular e da democratização da gestão (*meta anual: 54*).



Campanha Volta às aulas



Campanha Educativa óculos simulador efeito de álcool e droga



Campanha Pedestres Av. Augusto Lima com Rua Ouro Preto



Reunião CRTTS Nordeste



MOBILIDADE URBANA

Destaques do 1º quadrimestre/2025:

- Finalizadas as intervenções para implantação da **Zona 30 – E. M. Monsenhor João Rodrigues de Oliveira** na Rua Arapari – Regional Leste
- Cerca de **1,33 Km de ciclovias implantadas**, sendo: *0,42Km na Av. Dois, entre Av. Waldyr Soeiro Emrich e Av. Dep. Álvaro Antônio, 0,37Km na Av. Dep. Álvaro Antônio entre Av. Dois e Av. Quatro e 0,54 Km na Av. Waldyr Soeiro Emrich entre Av. Joaquim de Oliveira e Rua Úrsula Paulino.*



Zona 30 – E.M Monsenhor João Rodrigues de Oliveira
Fonte: BHTRANS/GESIN



Ciclovía Av. Waldyr Soeiro Emrich (Via do Minério) e Av. Dep. Álvaro Antônio.
Fonte: BHTRANS/GESIN



MOBILIDADE URBANA

Destaques do 1º quadrimestre/2025:

- **Adequações geométricas, novas travessias e acessibilidade** na Av. do Contorno com Rua Grão Pará;
- Realizadas melhorias nos semáforos das regionais Venda Nova, Norte, Oeste, Noroeste e Pampulha, em cerca de **50 interseções**, permitindo supervisão e correções desde o COP, através de comunicação via GPRS.

Fonte: GRP/BHTrans/SUMOB



Av. do Contorno com Rua Grão Pará
Fonte: BHTRANS/GESIN



SUSTENTABILIDADE AMBIENTAL

Destaques do 1º quadrimestre/2025:

Execução das obras de implantação da Bacia de Detenção no Córrego Ferrugem - Bacia B5. Regional Barreiro – **Em andamento.**



(Abril/25)



(Abril/25)



SUSTENTABILIDADE AMBIENTAL

Destaques do 1º quadrimestre/2025:

Execução de obras de otimização do sistema de macrodrenagem do Ribeirão Pampulha - 1ª Etapa - Praça das Águas. Regional Norte. – **Em andamento.**



(Março/25)

Fonte: SUDECAP



(Abril/25)

Execução de obras de otimização do sistema de macrodrenagem do Ribeirão Pampulha - 2ª Etapa – Canal Lateral. Regional Norte. – **Em andamento.**



SUSTENTABILIDADE AMBIENTAL

Destaques do 1º quadrimestre/2025:

Execução de obras de implantação do Reservatório Profundo de Controle de Cheias – Vilarinho 2 - Regional Venda Nova –
Em andamento.



(Abril/25)



(Abril/25)



SUSTENTABILIDADE AMBIENTAL

Principais Metas Físicas Executadas (janeiro a abril/2025):

Trabalhos de podas, supressões e destocas de árvores realizadas no período (Janeiro a Abril) nas 9 regionais:

- 11.461 podas;
- 1.475 supressões;
- 807 destocas.





SUSTENTABILIDADE AMBIENTAL

Principais Metas Físicas Executadas (janeiro a abril/2025):

Trabalhos de recapeamento, tapa buraco e limpeza de boca de lobo realizados no período (Janeiro a Abril) nas 9 regionais:

- 4.650 m de recapeamento;
- 49.175 bocas de lobo limpas;
- 47 mil solicitações de tapa buraco com 93% de atendimento.

Fonte: Suzurb – Diretoria de Planejamento da Manutenção/SMOBI





SUSTENTABILIDADE AMBIENTAL



Destaques do 1º quadrimestre/2025:

O programa de praças já possui 29 Praças revitalizadas nas 9 regionais da cidade.

ANTES X DEPOIS



Rua das Pedrinhas, 453-499, Venda Nova

Fonte: Suzurb – Diretoria de Planejamento da Manutenção/SMOBI



SUSTENTABILIDADE AMBIENTAL



Principais Metas Físicas / Meio Ambiente (janeiro a abril/2025):

- Plantio de **2.643 novas árvores (SMMA, FPMZB, SMOBI)**;
- **1.028** pessoas capacitadas nas palestras de educação ambiental promovidas pela Gerência de Educação Ambiental, por meio do Ambiente em Foco Virtual (*meta anual: 2.000*); **1.467 pessoas atendidas** no Centro de Educação Ambiental da Pampulha (CEA-Pampulha);
- **4.081** atendimentos realizados no Complexo Público Veterinário de Belo Horizonte, localizado no bairro Madre Gertrudes e destinado a cães e gatos tutelados por população de baixa renda (*meta anual: 6.000*);
- Plantio de **400 mudas na Avenida dos Andradas**, em parceria com a Belotur e com a participação de mais de 100 (cem) blocos de carnaval;
- Plantio de **288 mudas** em área localizada na Augusta Sachetto Scalzo, nº 790, Jardim Vitória, como parte do **programa Renascente**, que consiste na recuperação ambiental de nascentes, olhos d'água e brejos;
- Início das ações do **projeto Escola Verde**, que transforma escolas municipais em ecossistemas vivos de aprendizagem, engajamento comunitário e consciência ecológica, por meio da realização de plantios e implantação de meliponários e pluviômetros. A ação ocorreu na EMEI Vila Leonina (Rua Dezenove de Dezembro, 331 – Leonina, BH).

Fonte: SMMA



SUSTENTABILIDADE AMBIENTAL

Destaques do 1º quadrimestre/2025 (Meio Ambiente):

- Reconhecimento como “**Cidade Árvore do Mundo**”. Pelo segundo ano consecutivo, Belo Horizonte foi eleita como *Tree City of The World*. O reconhecimento é dado pela Arbor Day Foundation e a Organização das Nações Unidas para Agricultura e Alimentação (FAO/ONU);
- **Vencedora do Prêmio Cidades Inteligentes**. A cidade ainda foi reconhecida com o título de “Capital Pan-americana da Inovação”, que destacou a Política de Arborização Urbana de Belo Horizonte, um plano robusto e multifacetado que transforma a forma como a cidade se relaciona com a vegetação urbana;
- **97,14%** das licenças ambientais emitidas após 1ª (70%) ou 2ª (27,14%) análises.



Primeiro Plantio do Programa Renascente



Plantio do Carnaval 2025



Plantio Escola Verde



SUSTENTABILIDADE AMBIENTAL



Principais Metas Físicas Executadas – SLU (janeiro a abril/2025):

- **222 mil toneladas** de Resíduos Sólidos Domiciliares Coletados na cidade formal e ZEIS (*meta anual: 674 mil ton.*);
- **171 mil km** de sarjetas varridas (*meta anual: 548 mil km*) e **12 mil km** de vias capinadas;
- **258 mil toneladas de resíduos sólidos urbanos** (*previsão: 758 mil ton./ano*) e **72 mil toneladas de resíduos inertes recebidos** no aterro Macaúbas (*previsão: 243 mil ton./ano*);
- **2.500 toneladas** de Resíduos recicláveis destinados às cooperativas de catadores (*meta anual: 9.438 ton./ano*), sendo: **2.364** toneladas da coleta seletiva e **136** toneladas triadas na ATT Macaúbas.
- Implantados e revitalizados **56 Pontos Limpos**.
- Instalação de 1.524 cestos coletores de resíduos leves.

Ações de Mobilização e Educação Ambiental:

- Realizadas **200 mil ações informativas** em campanhas de coleta seletiva e de limpeza urbana (*meta anual: 600 mil*).



SUSTENTABILIDADE AMBIENTAL

Destaques do 1º quadrimestre/2025:

Recuperação Energética:

- **20 mil MWh de energia** com uso de biogás de aterros e **85 toneladas de pneus** para recuperação energética.

Coleta Seletiva de materiais recicláveis:

Implantação em dois novos bairros:

- Bandeirantes e Ouro Preto.

Ampliações:

- **Centro Sul:** Funcionários, Boa Viagem, Savassi, Lourdes, Santo Agostinho e Barro Preto;
- **Leste:** Floresta, Santa Efigênia e Sagrada Família;
- **Oeste:** Buritis e Prado;
- **Pampulha:** Castelo e São Luiz.

Entrega de **seis novos caminhões** para uso pelas cooperativas de catadores na coleta seletiva porta-a-porta.

Fonte: SLU





**BELO
HORIZONTE**
P R E F E I T U R A

trabalho energia coração