



OF. SMGO/DALE Nº 189/2021

Belo Horizonte, 25/06/2021

Assunto: Resposta ao **Requerimento de Comissão nº 504/2021** – Vereador Pedro Patrus – encaminhado pelo ofício Dirleg nº 1.551/21 de 27/05/2021.

Senhora Presidente,

Reporto-me ao Requerimento de Comissão nº 504/2021, de autoria do Vereador Pedro Patrus, que solicita informações sobre a obra da bacia de contenção do Córrego Olaria/Jatobá.

Consultada, a Secretaria Municipal de Obras e Infraestrutura emitiu resposta por meio do Ofício SMOBI Nº 199/2021, conforme cópia anexa.

Sendo o que se apresenta para o momento, subscrevo-me.

Atenciosamente,

Guilherme de Souza Barcelos

Diretoria de Acompanhamento Legislativo em exercício
Secretaria Municipal de Governo

Excelentíssima Senhora
Presidente da Câmara Municipal
Vereadora Nely Aquino
CAPITAL



SMOBI N.º199/2021

Belo Horizonte, 15 de junho de 2021.

Ref.: TAG 324647

Prezado senhor,

Em atenção ao Requerimento de Comissão nº 504/2021, de autoria do Vereador Pedro Patrus, que solicita: "1) *Cronograma completo de execução da Obra da Bacia de Contenção do Córrego Olaria/Jatobá*; 2) *O prazo de conclusão da ponte liga o Tirol ao Olaria e da travessia situada na rua Jasmim do cabo*; 3) *Quando ocorrerá remoção do comércio da Vila Olaria e das famílias afetadas e como será o procedimento realizado*; 4) *A revitalização e processo de tombamento da torre da Olaria*; 5) *Previsão de construção do campo de futebol para comunidade, uma vez que, o que foi demolido o campo existente no local* e 6) *Outras obras de paisagismo e urbanismo serão realizadas*"; informo o que se segue:

Segue ofício GSTIE-SD/GAB-SMOBI nº 126/2021, Gerência de Suporte Técnico de Informações de Empreendimentos da SUDECAP, em resposta aos itens 1, 2, 4, 5 e 6.

Com relação ao item 3, a URBEL esclarece que as remoções da Vila Olaria estão sendo conduzidas conforme trechos de prioridade para implantação das obras, conforme diretrizes da SUDECAP, responsável pelo empreendimento.

Ainda que não estejam localizados na área prioritária de remoções, os responsáveis pelos imóveis comerciais já estão em tratativas com a equipe social da URBEL para terem mais acesso às informações sobre o processo de remoção desses imóveis. No dia 26/05/2021, inclusive, foi realizada uma reunião virtual para esclarecimento de dúvidas. A perspectiva de um reajuste na

Ao senhor

Guilherme de Souza Barcelos

Diretoria de Acompanhamento Legislativo

Secretaria Municipal de Governo



SMOBI N.º199/2021

planilha de avaliação de origem desses imóveis (Portaria Urbel 33/2021, publicada no DOM de 29/05/2021) fez com que esses munícipes solicitassem alguns dias para tomarem a melhor decisão para cada um. Todos foram informados de que o reajuste foi publicado, mas foram informados na referida reunião que, somente após o cumprimento de etapas do processo de remoção (selagem, cadastro, avaliação dos imóveis), eles terão acesso aos valores dos imóveis, para tomarem as respectivas decisões quanto à proposta do Município ou quanto à recusa e o conseqüente encaminhamento desses casos para propositura de ação judicial, tendo em vista que o que o Município vislumbra, com a remoção dos imóveis da Vila Olaria, é a implantação de uma bacia de retenção de águas pluviais que, em conjunto com outras obras de saneamento, trará benefícios ao município e à população da cidade como um todo.

Em relação às demais famílias, as tratativas para remoção e reassentamento delas estão em curso. No momento, são mais de 30 indenizações solicitadas e, para além destas, 07 famílias já foram indenizadas. Além destas, algumas já estão em atendimento pelo Programa Bolsa Moradia, já que optaram pelo reassentamento em unidade habitacional a ser edificada pela Prefeitura de Belo Horizonte.

A metodologia utilizada para realocação das famílias é aquela aplicada pela Política Municipal de Habitação e prevê a justa indenização em espécie ou o reassentamento em unidade habitacional, com necessária e temporária passagem pelo aluguel (Programa Bolsa Moradia), até a possibilidade de reassentamento definitivo nas unidades habitacionais a serem construídas. A localização dos terrenos nos quais as unidades habitacionais serão edificadas foi informada aos beneficiários da Vila Olaria.

Atenciosamente,

JOSUÉ COSTA VALADÃO
Secretário Municipal de Obras e Infraestrutura



Ofício GSTIE-SD/GAB-SMOBI n.º 126/2021

Belo Horizonte, 14 de junho de 2021.

À Senhora

Raquel Seixas Ribeiro

Gabinete da SMOBI

Rua dos Guajajaras 1107, 18º andar, Lourdes – Belo Horizonte – MG

Assunto: TAG 324647 – REQUERIMENTO 504/2021 – Solicitação de informações da obra dos córregos Olaria/Jatobá.

Prezada Chefe de Gabinete,

Visando subsidiar resposta da SMOBI no que tange ao requerimento supracitado, que solicita as seguintes informações, respondemos:

- Cronograma completo de execução da Obra da Bacia de Contenção do Córrego Olaria/Jatobá;

Anexo cronograma elaborado pela Gerência de Obras de Infraestrutura III - GOB13-SD.

- O prazo de conclusão da ponte que liga o Tirol ao Olaria e da travessia situada na rua Jasmim do cabo;

O prazo previsto para a conclusão da ponte que liga o Tirol ao Olaria e da travessia situada na rua Jasmim do Cabo (com Rua Belo Perone - cabeça do vertedouro) é 1º Semestre/2022.

- Quando ocorrerá remoção do comércio da Vila Olaria e das famílias afetadas e como será o procedimento realizado.

Sugerimos consulta à URBEL – Companhia urbanizadora e de Habitação de Belo Horizonte.

O projeto prevê a execução de serviços de esgotamento sanitário, passarelas e travessias, paisagismo e urbanismo da área, conforme informações extraídas do Portal da PBH, portanto, oportuno requerer também informações sobre:



fl. 2/3 do Ofício GSTIE-SD/GAB-SMOBI n.º 126/2021

- A revitalização e processo de tombamento da torre da Olaria;

Conforme informado pelo Departamento de Apoio Técnico a Edificações - DPAE-SD, existem três ações no âmbito do empreendimento 2657 : B3-S-OUT-20 : Chaminé Olaria Jatobá, quais sejam: contratação de obras de escoramento, projetos de restauro e obras de restauro.

As planilhas para contratação das obras de escoramento estão em orçamento no DPOE-SD.

Além disso, é importante registrar que em 19/04/2021 foi realizada reunião entre membros da DPCA/FMC, DIED-SD e DPLC-SD, para apresentação do escoramento a ser executado. Após o conhecimento das intervenções propostas, foi sinalizada pela DPCA/FMC a possibilidade de o escoramento ser acatado como solução definitiva. Contudo, essa avaliação só poderá ser feita após a conclusão das obras de escoramento e caso assim se entenda, não será necessária a contratação dos projetos e obras de restauro.

Diante disso, somente após as obras de escoramento poderá ser definida a necessidade de retomada das ações para contratação dos projetos e obras de restauro.

- Previsão de construção do campo de futebol para comunidade, uma vez que, que foi demolido o campo existente no local;

Conforme informado pela Gerência de Obras de Infraestrutura III - GOBI3-SD, não há previsão de construção de campo de futebol no objeto/escopo de obra do contrato DJ-033/19.

- Outras obras de paisagismo e urbanismo serão realizadas.

Conforme projetos anexos, há a previsão de Implantação de pista de caminhada e praças.

Sendo o que se apresenta para o momento, colocamo-nos à disposição para qualquer esclarecimento adicional que se faça necessário.

B.





PREFEITURA MUNICIPAL
DE BELO HORIZONTE



SUDECAP
SUPERINTENDÊNCIA DE
DESENVOLVIMENTO DA CAPITAL

fl. 3/3 do Ofício GSTIE-SD/GAB-SMOBI n.º 126/2021

Atenciosamente,

Engº Carlos Edmundo Ottoni – ST2538-1

Gerência de Suporte Técnico de Informações de Empreendimentos – GSTIE/SD
Superintendência de Desenvolvimento da Capital – SUDECAP

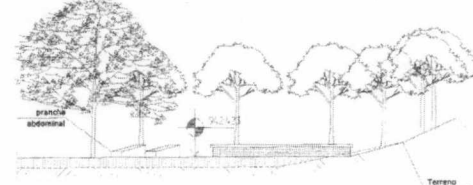
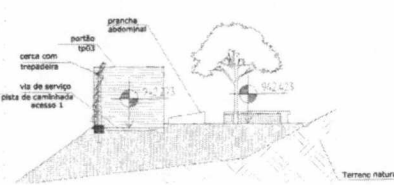
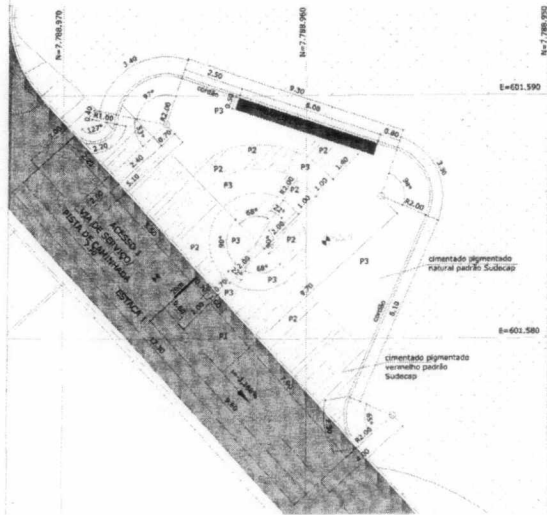
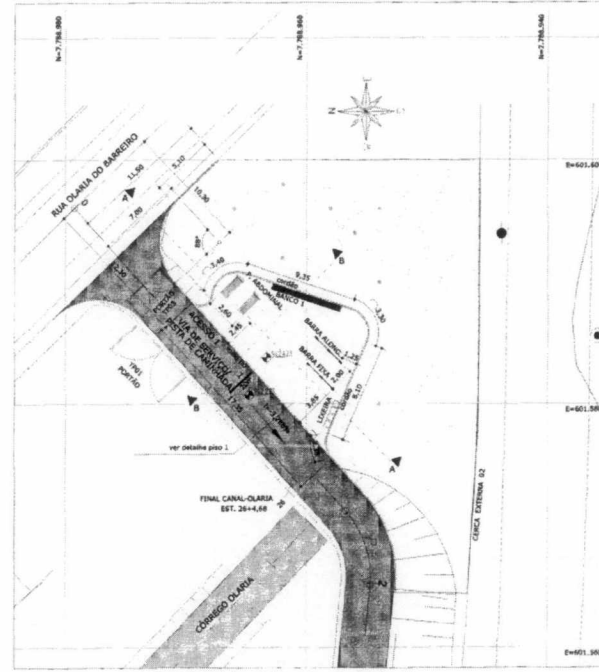
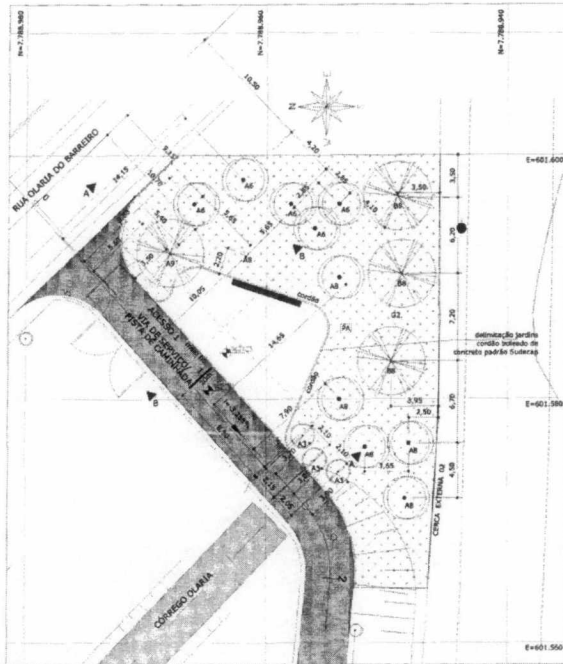
De acordo,

Reinaldo da Silva Lucas – ST2690-6

Gerente da Gerência de Suporte Técnico de Informações de Empreendimentos – GSTIE/SD
Superintendência de Desenvolvimento da Capital – SUDECAP

Bruna Barros Bittencourt – ST2788-0

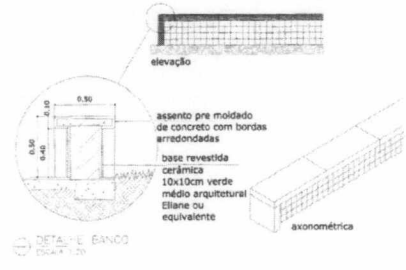
Gerente do Departamento de Informações e Procedimentos Técnicos – DPIT/SD
Superintendência de Desenvolvimento da Capital – SUDECAP



TINTA BRANCA PARA DEMARCAÇÃO DE TERREÇO A BASE DE BORRACHA CLORADA (LATA RESISTÊNCIA - PINTURA SOBRE PAVIMENTO ASFÁLTICO)

OS: DESENHOS DOS NÚMEROS CONFORME FIGURA A.148 (SINALIZAÇÃO HORIZONTAL - SÍMBOLOS PARA VIAGROEM EM TRECHOS LIVRANOS) MANUAL SINALIZAÇÃO RODOVÁRIA DINT. ALTURA=35cm

DETALHE DEMARCAÇÃO QUILÔMETRAGEM
ESCALA 1:30



NOTAS:
1. QUANTIDADE DE ÁRVORES EM HEDRA
2. METRAGEM PAISAGISMO E PAISAGISMO = 1:300
3. PLANO DE PLANTIO DE ÁRVORES PARA SINALIZAÇÃO DE BARRIO

REFERÊNCIAS:

CONVENÇÕES GERAIS:

○ A	FREQUÊNCIA DE SÍMBOLOS: 1:300
○ B	FREQUÊNCIA DE SÍMBOLOS: 1:300
○ C	FREQUÊNCIA DE SÍMBOLOS: 1:300
○ D	FREQUÊNCIA DE SÍMBOLOS: 1:300
○ E	FREQUÊNCIA DE SÍMBOLOS: 1:300
○ F	FREQUÊNCIA DE SÍMBOLOS: 1:300
○ G	FREQUÊNCIA DE SÍMBOLOS: 1:300
○ H	FREQUÊNCIA DE SÍMBOLOS: 1:300
○ I	FREQUÊNCIA DE SÍMBOLOS: 1:300
○ J	FREQUÊNCIA DE SÍMBOLOS: 1:300
○ K	FREQUÊNCIA DE SÍMBOLOS: 1:300
○ L	FREQUÊNCIA DE SÍMBOLOS: 1:300
○ M	FREQUÊNCIA DE SÍMBOLOS: 1:300
○ N	FREQUÊNCIA DE SÍMBOLOS: 1:300
○ O	FREQUÊNCIA DE SÍMBOLOS: 1:300
○ P	FREQUÊNCIA DE SÍMBOLOS: 1:300
○ Q	FREQUÊNCIA DE SÍMBOLOS: 1:300
○ R	FREQUÊNCIA DE SÍMBOLOS: 1:300
○ S	FREQUÊNCIA DE SÍMBOLOS: 1:300
○ T	FREQUÊNCIA DE SÍMBOLOS: 1:300
○ U	FREQUÊNCIA DE SÍMBOLOS: 1:300
○ V	FREQUÊNCIA DE SÍMBOLOS: 1:300
○ W	FREQUÊNCIA DE SÍMBOLOS: 1:300
○ X	FREQUÊNCIA DE SÍMBOLOS: 1:300
○ Y	FREQUÊNCIA DE SÍMBOLOS: 1:300
○ Z	FREQUÊNCIA DE SÍMBOLOS: 1:300

ESPECIES VEGETAIS

Legenda - Vegetação Praça 2D- Árvores grande porte

Símbolo	Código	Nome	Nome Popular	Quantidade
○ A8	Castor profusus	Castor Profusus	1	

Legenda - Vegetação Praça 2D- Árvores médio e pequeno portes

Símbolo	Código	Nome	Nome Popular	Quantidade
○ A3	Castor incapsulatus	Castor de São	3	
○ A6	Eugenia uniflora	Pitangueira	8	
○ A8	Myrtillus mollis	Abacateleira	4	
○ B8	Myrtillus mollis	Abacateleira	4	
○ C3	Castor incapsulatus	Castor	3	

Legenda - Vegetação Praça 2D- Forração

Símbolo	Código	Nome	Nome Popular	Quantidade
○ B2	Passiflora vitifera	Grão de bico	480,00 m2	

PAI - PONTOS DE ÁGUA PARA IRRIGAÇÃO

PREFEITURA BELO HORIZONTE

TRATAMENTO DE FUNDO DE VALE - PROJ. PAISAGISMO PRAÇAS E ÁREAS

LOGRADOUROS / TRECHO(S)

PRÇA 2D - PLANTAS, CORTES, DETALHE PISO, BANCO

RESPONSÁVEIS

SUDECAP

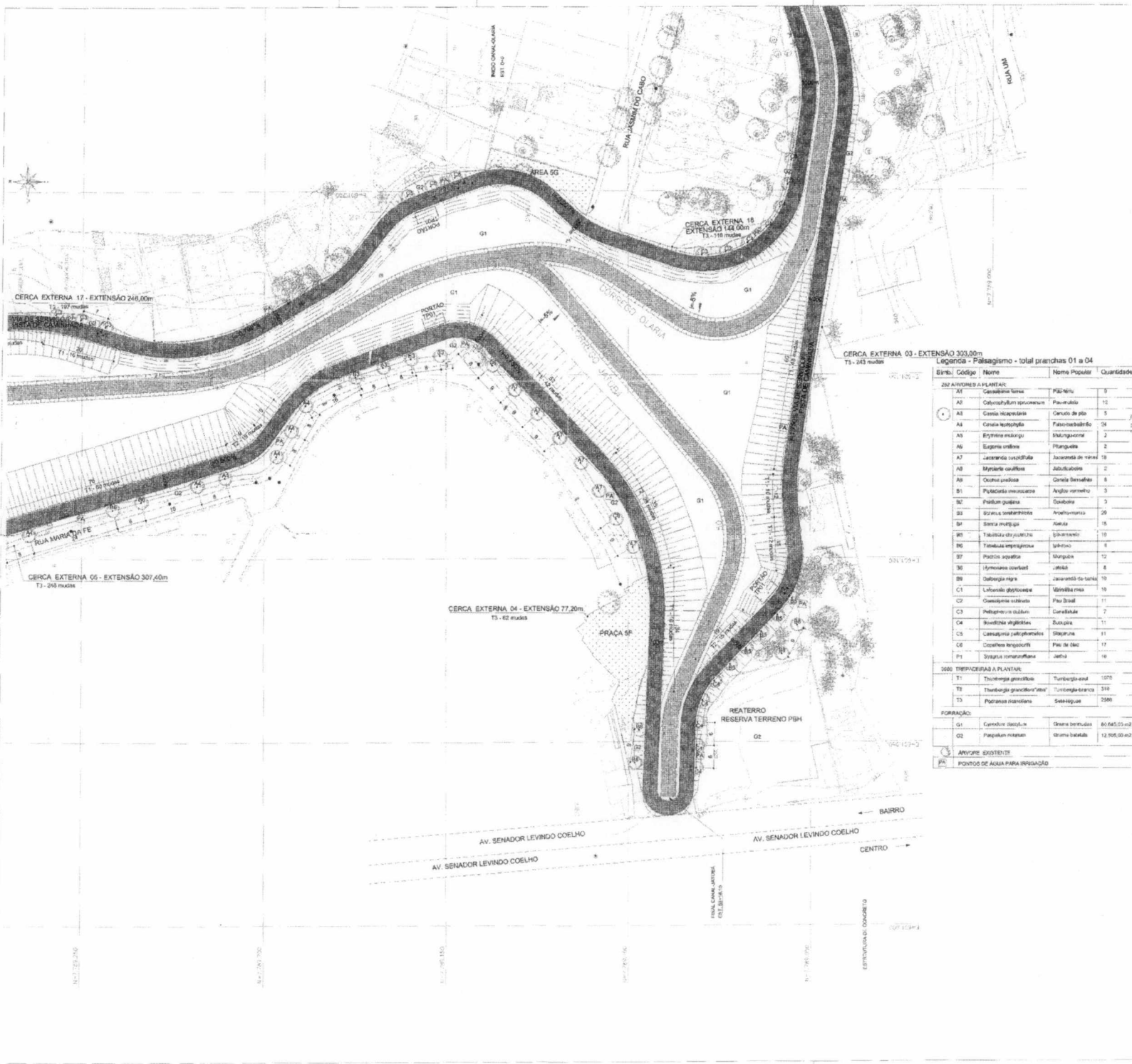
PROJETISTAS

COORDENADOR

REVISOR

APROVADO

DATA



CERCA EXTERNA 03 - EXTENSÃO 303,00m
T3 - 243 mudas

Legenda - Paisagismo - total pranchas 01 a 04

Simb.	Código	Nome	Nome Popular	Quantidade
250 ANILHOS A PLANTAR				
AT	01	Convolvulus tomentosus	Pé de Mico	8
A2	02	Convolvulus tomentosus	Pavaneado	13
A3	03	Convolvulus tomentosus	Convolv. de pé	5
A4	04	Convolvulus tomentosus	Passo-embudo	54
A5	05	Euphorbia corollata	Milagreiro	2
A6	06	Euphorbia corollata	Fringadeira	2
A7	07	Lantana camara	Jacaré-de-pé-vermelho	19
A8	08	Mimosa catalinae	Jacaré-de-pé-vermelho	2
A9	09	Ocotea viridis	Ortiga-branca	8
B1	10	Pluchea odorata	Angico-vermelho	3
B2	11	Passiflora ligularis	Doce-de-leite	3
B3	12	Passiflora ligularis	Arroz-de-milho	29
B4	13	Passiflora ligularis	Amora	16
B5	14	Passiflora ligularis	Ipomoea	19
B6	15	Passiflora ligularis	Ipomoea	12
B7	16	Passiflora ligularis	Muriqui	6
B8	17	Passiflora ligularis	Amora	10
B9	18	Passiflora ligularis	Jacaré-de-pé-vermelho	8
C1	19	Passiflora ligularis	Miraflores	11
C2	20	Passiflora ligularis	Passiflora	19
C3	21	Passiflora ligularis	Carabideia	7
C4	22	Passiflora ligularis	Doce-de-leite	11
C5	23	Passiflora ligularis	Stigmata	11
C6	24	Passiflora ligularis	Pé-de-bico	17
P1	25	Passiflora ligularis	Amora	16
2000 TRIPLODENDRONS A PLANTAR				
T1	01	Triplodendron daniellii	Tumbargo-rosa	1070
T2	02	Triplodendron daniellii	Tumbargo-branco	316
T3	03	Triplodendron daniellii	Sela-quebra	2590
FORRAÇÃO				
G1	01	Formosa	Gramma deturcada	80.000,00 m ²
G2	02	Formosa	Gramma batizada	12.000,00 m ²
ANILHOS EXISTENTES				
PA	01	Passiflora ligularis	Pontos de água para irrigação	

NOTAS

1. COORDENADAS UTM (PROJ. 4327) - UTM 18S UTM 8232 11 - SUDECAP
2. A 3.500 metros de altura - 18S UTM 8232 11 - SUDECAP
3. A 3.500 metros de altura - 18S UTM 8232 11 - SUDECAP
4. A 3.500 metros de altura - 18S UTM 8232 11 - SUDECAP
5. A 3.500 metros de altura - 18S UTM 8232 11 - SUDECAP
6. A 3.500 metros de altura - 18S UTM 8232 11 - SUDECAP
7. A 3.500 metros de altura - 18S UTM 8232 11 - SUDECAP
8. A 3.500 metros de altura - 18S UTM 8232 11 - SUDECAP
9. A 3.500 metros de altura - 18S UTM 8232 11 - SUDECAP
10. A 3.500 metros de altura - 18S UTM 8232 11 - SUDECAP
11. A 3.500 metros de altura - 18S UTM 8232 11 - SUDECAP
12. A 3.500 metros de altura - 18S UTM 8232 11 - SUDECAP
13. A 3.500 metros de altura - 18S UTM 8232 11 - SUDECAP
14. A 3.500 metros de altura - 18S UTM 8232 11 - SUDECAP
15. A 3.500 metros de altura - 18S UTM 8232 11 - SUDECAP
16. A 3.500 metros de altura - 18S UTM 8232 11 - SUDECAP
17. A 3.500 metros de altura - 18S UTM 8232 11 - SUDECAP
18. A 3.500 metros de altura - 18S UTM 8232 11 - SUDECAP
19. A 3.500 metros de altura - 18S UTM 8232 11 - SUDECAP
20. A 3.500 metros de altura - 18S UTM 8232 11 - SUDECAP



CONVENÇÕES:

LEGENDA:

- 1. CERCA EXTERNA
- 2. CERCA INTERNA
- 3. CERCA EXTERNA
- 4. CERCA INTERNA
- 5. CERCA EXTERNA
- 6. CERCA INTERNA
- 7. CERCA EXTERNA
- 8. CERCA INTERNA
- 9. CERCA EXTERNA
- 10. CERCA INTERNA
- 11. CERCA EXTERNA
- 12. CERCA INTERNA
- 13. CERCA EXTERNA
- 14. CERCA INTERNA
- 15. CERCA EXTERNA
- 16. CERCA INTERNA
- 17. CERCA EXTERNA
- 18. CERCA INTERNA
- 19. CERCA EXTERNA
- 20. CERCA INTERNA
- 21. CERCA EXTERNA
- 22. CERCA INTERNA
- 23. CERCA EXTERNA
- 24. CERCA INTERNA
- 25. CERCA EXTERNA
- 26. CERCA INTERNA
- 27. CERCA EXTERNA
- 28. CERCA INTERNA
- 29. CERCA EXTERNA
- 30. CERCA INTERNA
- 31. CERCA EXTERNA
- 32. CERCA INTERNA
- 33. CERCA EXTERNA
- 34. CERCA INTERNA
- 35. CERCA EXTERNA
- 36. CERCA INTERNA
- 37. CERCA EXTERNA
- 38. CERCA INTERNA
- 39. CERCA EXTERNA
- 40. CERCA INTERNA
- 41. CERCA EXTERNA
- 42. CERCA INTERNA
- 43. CERCA EXTERNA
- 44. CERCA INTERNA
- 45. CERCA EXTERNA
- 46. CERCA INTERNA
- 47. CERCA EXTERNA
- 48. CERCA INTERNA
- 49. CERCA EXTERNA
- 50. CERCA INTERNA
- 51. CERCA EXTERNA
- 52. CERCA INTERNA
- 53. CERCA EXTERNA
- 54. CERCA INTERNA
- 55. CERCA EXTERNA
- 56. CERCA INTERNA
- 57. CERCA EXTERNA
- 58. CERCA INTERNA
- 59. CERCA EXTERNA
- 60. CERCA INTERNA
- 61. CERCA EXTERNA
- 62. CERCA INTERNA
- 63. CERCA EXTERNA
- 64. CERCA INTERNA
- 65. CERCA EXTERNA
- 66. CERCA INTERNA
- 67. CERCA EXTERNA
- 68. CERCA INTERNA
- 69. CERCA EXTERNA
- 70. CERCA INTERNA
- 71. CERCA EXTERNA
- 72. CERCA INTERNA
- 73. CERCA EXTERNA
- 74. CERCA INTERNA
- 75. CERCA EXTERNA
- 76. CERCA INTERNA
- 77. CERCA EXTERNA
- 78. CERCA INTERNA
- 79. CERCA EXTERNA
- 80. CERCA INTERNA
- 81. CERCA EXTERNA
- 82. CERCA INTERNA
- 83. CERCA EXTERNA
- 84. CERCA INTERNA
- 85. CERCA EXTERNA
- 86. CERCA INTERNA
- 87. CERCA EXTERNA
- 88. CERCA INTERNA
- 89. CERCA EXTERNA
- 90. CERCA INTERNA
- 91. CERCA EXTERNA
- 92. CERCA INTERNA
- 93. CERCA EXTERNA
- 94. CERCA INTERNA
- 95. CERCA EXTERNA
- 96. CERCA INTERNA
- 97. CERCA EXTERNA
- 98. CERCA INTERNA
- 99. CERCA EXTERNA
- 100. CERCA INTERNA

PREFEITURA BELO HORIZONTE

TRATAMENTO DE FUNDO DE VALE - PROJETO PAISAGÍSTICO VIÁRIO

CORREGOS JATOBÁ E OLARIA

IMPLANTAÇÃO PARTE 3

LOGRADOURO(S) / TRECHO(S)

RESPONSÁVEIS

SUDECAP
Superintendência de Desenvolvimento da Capital

PROJETISTAS
Eng.º Marcos Ferreira de Souza
Eng.º Marcos Ferreira de Souza

COORDENADOR
Eng.º Marcos Ferreira de Souza

REVISOR
Eng.º Marcos Ferreira de Souza

APROVADO
Eng.º Marcos Ferreira de Souza

DATA
04/04/2012

